

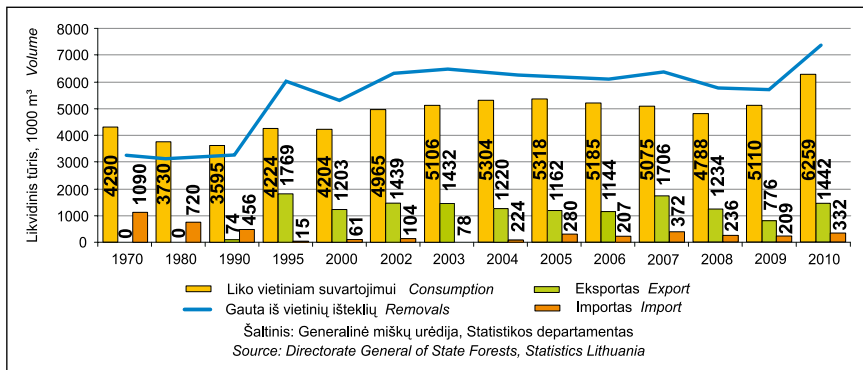
2010 m. Lietuvoje sunaudota apie 6,3 mln. m<sup>3</sup> apvaliosios medienos. Didėjo jos sunaudojimas tiek medienos pramonėje, tiek energijos gamybai. 2010 m. užsienio šalių pirkėjams padidinus kainas, apvaliosios medienos eksportas, lyginant su 2009 m., išaugo du kartus. Medienos importas išaugo pusantro karto.

Apvaliosios medienos paklausa, o tuo pačiu ir kainos, vidaus rinkoje pradėjo didėti 2009 m. viduryje. Šis procesas tęsėsi visus 2010 m. Per metus miškų urėdijose labiausiai pabrango popiermedžiai. Gruodį eglės ir pušies popiermedžių kainos buvo 70% didesnės nei prieš metus. Beržo popiermedžių kainos padidėjo pusantro karto. Didžiosios dalies rąstų kainos per metus išaugo 20-25%. Spygliuočių smulkiųjų pjautinųjų rąstų kainos padidėjo 38%. Malkos per metus pabrango 39%, o plokščių mediena – 63%. Vidutinė metinė apvaliosios medienos kaina miškų urėdijose per metus nuo 86 Lt/m<sup>3</sup> 2009 m. padidėjo iki 110 Lt/m<sup>3</sup> 2010 m. Apvaliosios medienos kainos pateikiamos miško kelkraštyje (be PVM).

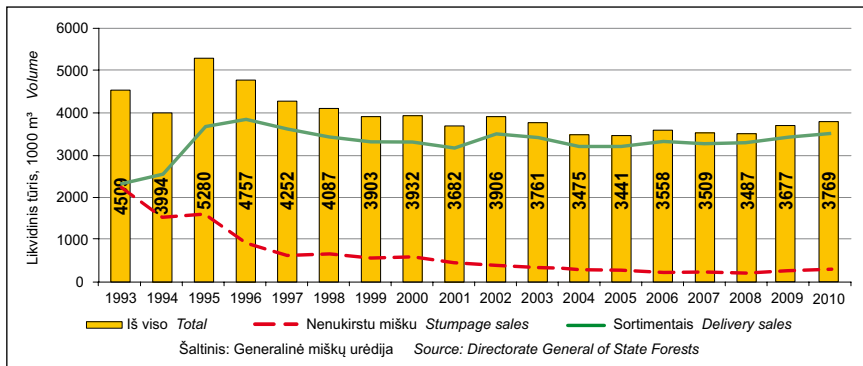
*The annual consumption of roundwood in Lithuania reached 6.3 million m<sup>3</sup> in 2010. Consumption of roundwood increased in the wood industry and in the energy sector. Export of roundwood due to increase of demand in neighbouring countries doubled compared with 2009. The import of roundwood grew by one and a half times.*

*Recovery in the roundwood market started in mid 2009. Prices continued to increase slowly throughout 2010. The most significant increase was of pulpwood prices in State forest enterprises. At the end of the year, the price of spruce and pine pulpwood was 70% higher than at the end of 2009. The price of birch pulpwood grew by one and half times during the same period. The prices of logs increased by 20-25%. The price of small size coniferous logs increased by 38%. The increase in fuel wood price was similar: 39%. The price of wood for the board industry increased by 63%. Average roundwood roadside (without VAT) price in State forest enterprises*

9.1 APVALIOSIOS MEDIENOS RUOŠA IR PREKYBA APVALIAJA MEDIENA 1970-2010 M.  
ROUNDWOOD REMOVALS AND TRADE, 1970-2010



9.2 APVALIOSIOS MEDIENOS PARDAVIMAS NENUKIRSTU MIŠKU IR SORTIMENTAIS VALSTYBINIUOSE MIŠKUOSE 1993-2010 M.  
SALES OF ROUNDWOOD AND STANDING TIMBER IN STATE FORESTS, 1993-2010



Apvaliosios padarinės medienos 2010 m. eksportuota 1,33 mln. m<sup>3</sup>, t.y. dvigubai daugiau nei 2009 m.

Per metus apvaliosios medienos eksportas į Švediją nuo 302 tūkst. m<sup>3</sup> padidėjo iki 524 tūkst. m<sup>3</sup>. Daugiausiai medienos išvežta antroje metų pusėje 283 tūkst. m<sup>3</sup>.

Apvaliosios medienos eksportas į Lenkiją 2010 m. išaugo daugiau nei du kartus ir siekė 344 tūkst. m<sup>3</sup>. Paskutinį ketvirtį eksportas į Lenkiją buvo didžiausias ir siekė 118 tūkst. m<sup>3</sup>.

Eksportas į Vokietiją, lyginant su 2009 m., padidėjo daugiau nei tris kartus iki 200 tūkst. m<sup>3</sup>. Daugiausiai medienos į Vokietiją išvežta pirmą ir antrą ketvirtį. Eksportas siekė atitinkamai – 58 tūkst. m<sup>3</sup> ir 57 tūkst. m<sup>3</sup>.

Apvaliosios medienos eksportas į Latviją nuo 38 tūkst. m<sup>3</sup> padidėjo iki 195 tūkst. m<sup>3</sup>. Trečdalis šio kiekio išvežta paskutinį ketvirtį.

2010 m. importuota 281 tūkst. m<sup>3</sup> apvaliosios padarinės medienos, arba beveik du kartus daugiau nei 2009 m.

Pagrindine medienos tiekėja išliko Baltarusija, iš kurios įvežta 93 tūkst. m<sup>3</sup> medienos, t.y. pusantro karto daugiau nei prieš metus. Metų pradžioje

grew from 86 LTL/m<sup>3</sup> to 110 LTL/m<sup>3</sup> during 2010.

The export of industrial roundwood was 1.33 million m<sup>3</sup>, twice that in 2009.

The sales to the Swedish market increased from 302,000 to 524,000 m<sup>3</sup>. The majority was exported in the second half of the year (283,000 m<sup>3</sup>).

Industrial roundwood exports to Poland more than doubled to 344,000 m<sup>3</sup>. The largest exports were in the second half of the year (118,000 m<sup>3</sup>).

Exports to Germany were three times higher compared to 2009, reaching 200,000 m<sup>3</sup>. In the first quarter 58,000 m<sup>3</sup> were exported, and in the second, 57,000 m<sup>3</sup>.

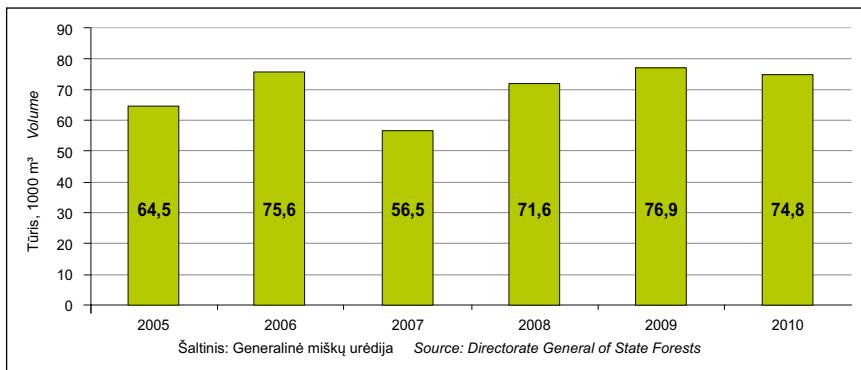
The deliveries to Latvia jumped from 38,000 m<sup>3</sup> to 195,000 m<sup>3</sup>. More than a third of this volume was exported during the last quarter.

Imports of industrial roundwood doubled in 2010 to 281,000 m<sup>3</sup>.

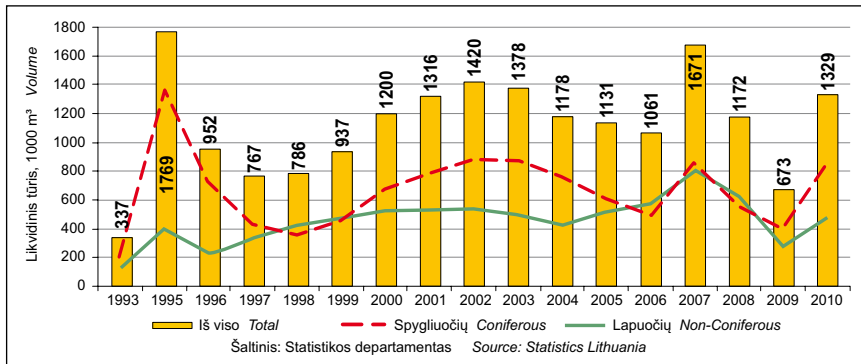
The main supplier was Belarus with 93,000 m<sup>3</sup>. Almost all imports constituted of pulpwood. Pine and spruce pulpwood composed two thirds and birch, one third.

The roundwood imports from Ukraine doubled to 90,000 m<sup>3</sup>. Imports mainly consisted of

### 9.3 MIŠKO KIRTIMO ATLIKŲ PARDAVIMAS VALSTYBINIUOSE MIŠKUOSE 2005-2010 M. SALES OF FOREST FELLING RESIDUES IN STATE FORESTS, 2005-2010



### 9.4 APVALIOSIOS PADARINĖS MEDIENOS EKSPORTAS 1993–2010 M. EXPORTS OF INDUSTRIAL ROUNDWOOD, 1993-2010



medienos buvo įvežama nedaug. Beveik visą importą sudarė popiermedžiai. Pušies ir eglės popiermedis sudarė du trečdalius, o beržo trečdalį.

Importas iš Ukrainos išaugo du kartus - iki 90 tūkst. m<sup>3</sup>. Didžiąją importo dalį sudarė spygliuočių rąstai. Jų per metus įvežta 61 tūkst. m<sup>3</sup>. Didesni šios medienos kiekiai įvežti pirmą pusmetį. Paskutinį ketvirtį rąstų importas sumažėjo iki 0,7 tūkst. m<sup>3</sup>. Lapuočių rąstų importas nuo 12 tūkst. m<sup>3</sup> išaugo iki 30 tūkst. m<sup>3</sup>. Ažuolo rąstų importas per metus nuo 12 tūkst. m<sup>3</sup> padidėjo iki 27 tūkst. m<sup>3</sup>.

2010 m. importas iš Latvijos nuo 36 tūkst. m<sup>3</sup> išaugo iki 48 tūkst. m<sup>3</sup>.

2010 m. miškų urėdijos pardavė 3,37 mln. m<sup>3</sup> apvaliosios medienos, arba 5% mažiau nei 2009 m. Spygliuočių rąstų parduota 1,10 mln. m<sup>3</sup> arba toks pats kiekis kaip ir prieš metus. Minkštųjų lapuočių rąstų pardavimai sumažėjo 6% iki 591 tūkst. m<sup>3</sup>. 2009 m. urėdijos pardavė 67 tūkst. m<sup>3</sup> kietųjų lapuočių rąstų, o 2010 m. – 17 tūkst. m<sup>3</sup>. Malkinės medienos (malkos ir plokščių mediena) pardavimai per metus sumažėjo 13% iki 0,95 mln. m<sup>3</sup>.

Eglės pjautinųjų rąstų pardavimai 2010 m. iš-

coniferous logs (61,000 m<sup>3</sup>.) The biggest part was arrived in the first half of the year. Imports in the last quarter declined to 700 m<sup>3</sup>. Deciduous log imports grew from 12,000 m<sup>3</sup> to 30,000 m<sup>3</sup>. Import of oak logs increased from 12,000 m<sup>3</sup> to 27,000 m<sup>3</sup>.

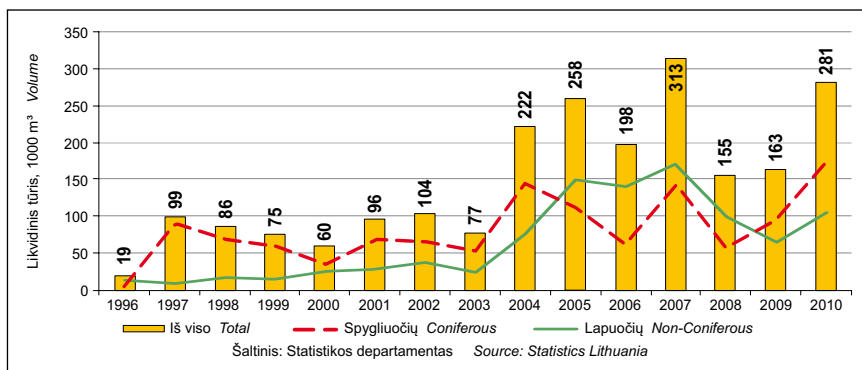
Roundwood purchases from Latvia increased from 36,000 m<sup>3</sup> to 48,000 m<sup>3</sup>.

State forest enterprises sold 3.37 million m<sup>3</sup> of roundwood during 2010. Sales decreased by 5%. Coniferous logs amounted to 1.10 million m<sup>3</sup> the same as in 2009. For deciduous logs, the sales decreased by 7% to 0.65 million m<sup>3</sup>. Sales of fuel wood and fibre wood decreased by 13% to 0.95 million m<sup>3</sup>.

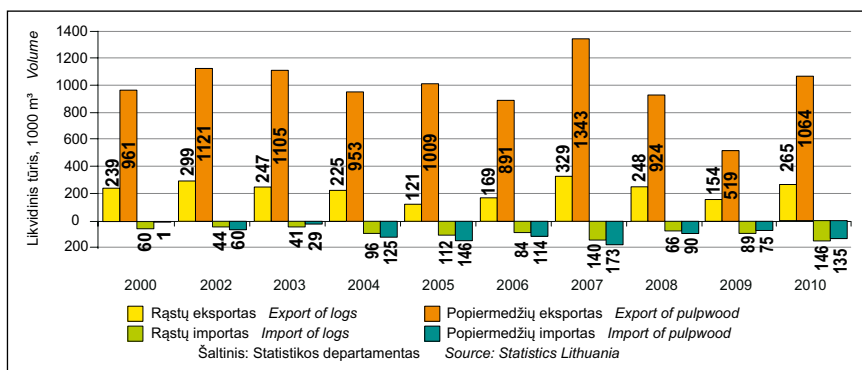
The sales of spruce sawlogs increased by 1% to 0.33 million m<sup>3</sup>. Pine sawlogs grew by 3% to 0.35 million m<sup>3</sup>. Sales of small-sized coniferous logs decreased by 1% to 0.43 million m<sup>3</sup>. Average prices for spruce sawlogs grew from 127 LTL/m<sup>3</sup> in 2009 to 168 LTL/m<sup>3</sup> in 2010. Corresponding values for pine sawlogs were 126 LTL/m<sup>3</sup> and 151 LTL/m<sup>3</sup>. The price of small-sized logs increased from 92 LTL/m<sup>3</sup> to 124 LTL/m<sup>3</sup>.

The sales of pulpwood decreased by 4% to

#### 9.5 APVALIOSIOS PADARINĖS MEDIENOS IMPORTAS 1996–2010 M. IMPORTS OF INDUSTRIAL ROUNDWOOD, 1996-2010



#### 9.6 EKSPORTUOJAMOS IR IMPORTUOJAMOS APVALIOSIOS PADARINĖS MEDIENOS SORTIMENTINĖ SUDĖTIS 2000–2010 M. STRUCTURE OF EXPORTED AND IMPORTED INDUSTRIAL ROUNDWOOD, 2000-2010



augo 1% iki 0,33 mln. m<sup>3</sup>. Pušies pjautinųjų rąstų parduota 0,35 mln. m<sup>3</sup>, arba 3% daugiau nei prieš metus. Spygliuočių smulkiųjų pjautinųjų rąstų pardavimai per metus sumažėjo 1% ir siekė 0,43 mln. m<sup>3</sup>. Vidutinė eglės rąstų kaina nuo 127 Lt/m<sup>3</sup> padidėjo iki 168 Lt/m<sup>3</sup>, o pušies nuo 126 Lt/m<sup>3</sup> iki 151 Lt/m<sup>3</sup>. Spygliuočių smulkiųjų pjautinųjų rąstų kaina nuo 92 Lt/m<sup>3</sup> padidėjo iki 124 Lt/m<sup>3</sup>.

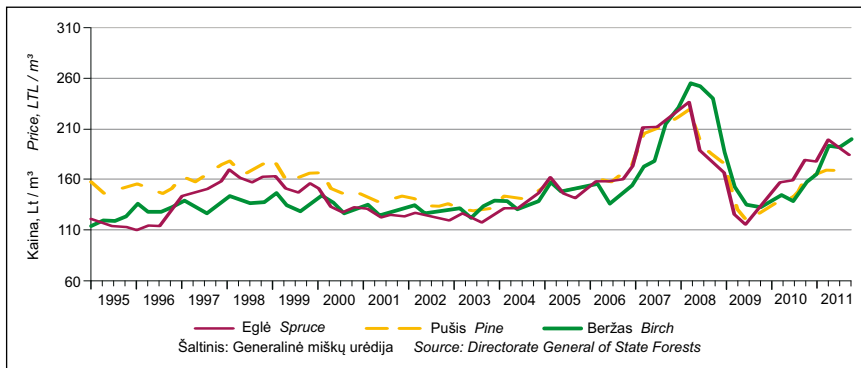
Popiermedžių pardavimas sumažėjo 4% iki 0,62 mln. m<sup>3</sup>. Eglės popiermedžių parduota 4% mažiau nei 2009 m. Jų vidutinė kaina 2010 m. siekė 94 Lt/m<sup>3</sup> (2009 m. - 60 Lt/m<sup>3</sup>). Parduotas beržo popiermedžių kiekis per metus nepasikeitė, o pušies padidėjo 5%. Pušies popiermedžio kainos nuo 61 Lt/m<sup>3</sup> 2009 m. padidėjo iki 94 Lt/m<sup>3</sup> 2010 m. Beržo atitinkamai siekė 69 Lt/m<sup>3</sup> ir 104 Lt/m<sup>3</sup>.

2010 m. iš valstybinių miškų nenukirstu mišku parduota 289 tūkst. m<sup>3</sup> medienos (2009 m. - 262 tūkst. m<sup>3</sup>).

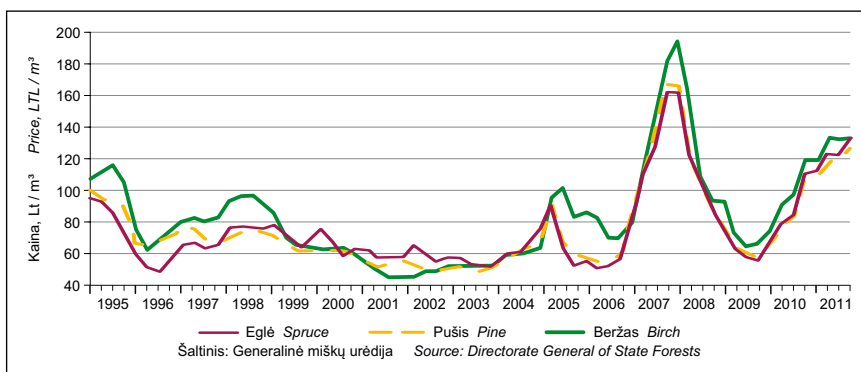
0.62 million m<sup>3</sup>. The volume of sold spruce pulpwood fell by 4%. The average annual price of spruce pulpwood grew from 60 LTL/m<sup>3</sup> in 2009 to 94 LTL/m<sup>3</sup> in 2010. The amount of sold pine pulpwood increased by 5%. Sales of birch pulpwood were at the same level as 2009. The average annual price of pine and birch grew from 61 LTL/m<sup>3</sup> and 69 LTL/m<sup>3</sup> in 2009 to 94 LTL/m<sup>3</sup> and 109 LTL/m<sup>3</sup> respectively in 2010.

Stumpage sales in state forest amounted to 289,000 m<sup>3</sup> (262,000 m<sup>3</sup> in 2009).

9.7 RĄSTŲ, PAGAMINTŲ VALSTYBINIUOSE MIŠKUOSE, KAINOS KETVIRČIAIS 1995–2011 M. (MIŠKO SANDĖLYJE BE PVM)  
ROADSIDE PRICES OF LOGS IN STATE FORESTS BY QUARTERS (WITHOUT VAT), 1995-2011



9.8 POPIERMEDŽIŲ, PAGAMINTŲ VALSTYBINIUOSE MIŠKUOSE, KAINOS KETVIRČIAIS 1995–2011 M. (MIŠKO SANDĖLYJE BE PVM)  
ROADSIDE PRICES OF PULPWOOD IN STATE FORESTS BY QUARTERS (WITHOUT VAT), 1995-2011



**9.1 MEDIENOS PARDAVIMAS NENUKIRSTU MIŠKU VALSTYBINIUOSE MIŠKUOSE  
KETVIRČIAIS 1997–2010 M.  
STUMPAGE SALES IN STATE FORESTS, 1997-2010**

1000 m<sup>3</sup>

Ketvirtis Quarter	Metai Year													
	1997	1998	1999	2000	2001	2002	2003	2004	2005	2006	2007	2008	2009	2010
I	249	277	245	317	214	223	231	141	167	126	124	90	144	124
II	128	90	69	94	59		39	34	29	20	25	24	26	22
III	73	62	69	58	51	60	42	31	28	23	27	19	27	55
IV	189	225	186	131	146	118	46	93	58	60	54	55	66	88
<b>Iš viso Total</b>	<b>639</b>	<b>654</b>	<b>569</b>	<b>600</b>	<b>470</b>	<b>401</b>	<b>358</b>	<b>299</b>	<b>281</b>	<b>229</b>	<b>231</b>	<b>187</b>	<b>262</b>	<b>289</b>

Šaltinis: Generalinė miškų urėdija  
Source: Directorate General of State Forests

**9.2 APVALIOSIOS MEDIENOS, PAGAMINTOS VALSTYBINIUOSE MIŠKUOSE, PARDAVIMAS  
IR SUNAUDOJIMAS KETVIRČIAIS 1996–2010 M.  
ROUNDWOOD DELIVERY SALES AND CONSUMPTION IN STATE FORESTS, 1996-2010**

1000 m<sup>3</sup>

Ketvirtis Quarter	Metai Year														
	1996	1997	1998	1999	2000	2001	2002	2003	2004	2005	2006	2007	2008	2009	2010
I	1 013	937	861	878	887	939	844	1 049	933	796	955	871	700	881	975
II	961	864	808	773	825	735	909	850	728	761	761	834	835	857	845
III	1 025	807	783	773	807	760	918	902	773	783	802	765	851	936	767
IV	872	760	810	825	795	792	833	651	742	819	810	690	766	856	778
<b>Iš viso Total</b>	<b>3 871</b>	<b>3 376</b>	<b>3 262</b>	<b>3 249</b>	<b>3 314</b>	<b>3 226</b>	<b>3 504</b>	<b>3 452</b>	<b>3 176</b>	<b>3 159</b>	<b>3 329</b>	<b>3 161</b>	<b>3 153</b>	<b>3 531</b>	<b>3 366</b>

Šaltinis: Generalinė miškų urėdija  
Source: Directorate General of State Forests

**9.3 LNMMA\* APMATUOTI MEDIENOS KIEKIAI 2006–2010 M.  
AMOUNT OF MEASURED WOOD BY LAITS\* IN 2006-2010**

Sortimentai Roundwood assortments	Apmatuotas medienos kiekis Amount of measured wood 1000 m <sup>3</sup>				
	2006	2007	2008	2009	2010
<b>Rąstai Logs</b>					
Eglės Spruce	157,5	215,1	144,4	154,6	209,6
Pušies Pine	192,5	223,8	160,5	221,4	314,5
Beržo Birch	-	-	-	49,6	57,3
<b>Popiermedis Pulpwood</b>					
Eglės Spruce	21,9	181,5	122,1	47,9	135,0
Pušies Pine	20,1	171,2	75,9	13,9	71,8
Beržo Birch	18,2	150,4	196,6	86,0	117,2
Drebulės Aspen	2,5	15,6	2,8	5,0	9,2
Kitos Other	-	-	5,9	-	-
<b>Plokščių mediena Fibrewood (wood for board industry)</b>					
Spygliuočių Coniferous	-	-	-	-	13,1
Lapuočių Non-Coniferous	-	-	-	-	5,6
<b>Smulkinta mediena (skiedra) Wood chips and particles</b>					
Smulkinta mediena (skiedra) Wood chips and particles	50,9	39,7	179,7	69,5	68,0
<b>Viso Total</b>	<b>463,6</b>	<b>997,2</b>	<b>887,8</b>	<b>647,9</b>	<b>1 001,3</b>

\* LNMMA - Lietuvos nepriklausomų medienos matuotojų asociacija  
LAITS - Lithuanian Association of Impartial Timber Scalars

Šaltinis: Lietuvos nepriklausomų medienos matuotojų asociacija  
Source: Lithuanian Association of Impartial Timber Scalars

**9.4 APVALIOSIOS MEDIENOS PARDAVIMAS MIŠKŲ URĖDIJOSE 2010 M.  
DELIVERY SALES OF ROUNDWOOD IN STATE FOREST ENTERPRISES IN 2010**

1000 m<sup>3</sup>

Miškų urėdija State forest enterprise	Iš viso Total	Rąstai Logs				Popiermedžiai Pulpwood					Plokščių mediena Fibrewood (wood for board industry)	Malkos Fuelwood
		Iš viso Total	Spygliuočių Coniferous	Kietųjų lapuočių Hardwood broadleaves	Minkštųjų lapuočių Softwood broadleaves	Iš viso Total	Eglės Spruce	Pušies Pine	Beržo Birch	Drebulės Aspen		
Alytaus	50,0	26,4	18,0	1,5	6,9	3,7	0,8	2,4	0,5	0,0	9,0	10,9
Anykščių	58,4	34,4	22,7	1,4	10,2	14,3	5,1	6,6	2,6	0,0	3,3	6,3
Biržų	102,4	47,2	18,5	1,3	27,4	17,5	9,4	5,5	0,5	0,0	22,1	15,3
Druskininkų	56,1	29,1	26,6	0,0	2,5	16,4	4,1	1,4	10,9	0,0	2,2	8,3
Dubravos	91,4	59,3	50,0	0,6	8,8	14,2	2,7	7,9	3,6	0,0	10,7	7,2
Ignalinos	50,4	27,8	19,7	0,0	8,0	5,9	2,1	2,7	1,0	0,0	6,0	10,7
Jonavos	68,6	33,6	18,5	1,7	13,5	14,8	5,1	6,0	2,2	1,5	13,2	6,9
Joniškio	70,5	22,6	6,1	6,6	10,0	14,7	8,5	5,0	0,0	1,1	12,6	20,6
Jurbarko	114,3	60,9	43,2	0,3	17,4	17,3	5,6	8,0	3,4	0,4	14,3	21,8
Kaišiadorių	100,7	54,5	41,4	1,0	12,1	18,2	4,2	8,5	5,0	0,6	18,3	9,6
Kauno	65,1	31,2	12,2	3,9	15,1	7,2	3,1	2,4	0,1	0,0	9,8	16,9
Kazlų Rūdos	88,4	48,6	31,6	0,0	17,0	18,8	5,9	10,1	2,8	0,0	13,1	7,9
Kėdainių	97,1	35,9	6,4	5,7	23,8	8,1	5,2	2,6	0,0	0,3	24,1	28,8
Kretingos	89,1	43,3	31,6	1,1	10,6	26,9	9,9	9,9	3,3	3,8	6,0	12,9
Kupiškio	38,3	18,3	8,9	0,2	9,3	8,5	4,0	4,1	0,4	0,0	0,0	11,5
Kuršėnų	75,4	37,5	14,1	0,0	23,3	16,9	6,6	9,6	0,0	0,7	17,2	3,8
Marijampolės	68,5	31,0	10,7	0,7	19,6	5,9	3,5	2,0	0,3	0,0	14,2	17,4
Mažeikių	105,3	54,4	30,3	0,0	24,1	29,2	11,6	15,1	2,5	0,0	2,0	19,7
Nemenčinės	66,6	40,1	36,6	0,2	3,3	13,1	4,5	2,7	5,9	0,0	6,5	6,9
Pakruojo	79,1	32,2	5,7	7,5	18,9	12,6	7,0	2,6	0,0	2,0	14,8	19,4
Panevėžio	124,0	59,2	24,9	2,6	31,7	20,5	10,6	7,5	2,4	0,0	21,9	22,4
Prienų	93,7	52,2	42,5	1,1	8,6	11,8	1,0	5,1	5,8	0,0	11,5	18,2
Radvilišio	70,9	34,9	8,6	4,9	21,4	9,1	4,2	4,4	0,0	0,6	10,9	15,9
Raseinių	61,9	32,9	8,4	1,9	22,7	8,8	4,1	3,7	0,1	1,0	0,0	20,2
Rietavo	80,4	36,3	20,5	0,4	15,4	19,6	7,4	11,6	0,2	0,3	7,6	17,0
Rokiškio	58,4	37,3	25,8	0,1	11,4	8,0	4,2	3,3	0,6	0,0	3,1	10,1
Šakių	90,5	46,3	26,1	0,6	19,6	16,4	5,5	6,6	2,0	0,0	3,6	24,2
Šalčininkų	81,1	43,7	35,3	0,0	8,4	19,3	4,0	5,6	9,6	0,0	11,5	6,7
Šiaulių	92,9	42,1	23,0	0,5	18,5	23,1	12,4	8,3	0,4	2,0	17,0	10,8
Šilutės	90,0	51,7	35,6	1,6	14,5	12,6	4,3	6,8	1,5	0,0	8,5	17,2
Švenčionių	97,3	56,6	44,4	0,0	12,2	17,0	7,1	4,9	4,9	0,0	12,6	11,1
Tauragės	129,2	64,7	32,7	0,6	31,4	25,7	9,9	13,3	2,5	0,0	4,4	34,4
Telšių	78,8	43,9	29,6	0,1	14,2	21,2	10,4	8,4	1,3	1,2	3,6	10,1
Tytuvėnų	36,9	22,7	13,6	0,1	9,0	5,9	2,6	3,1	0,3	0,0	2,7	5,6
Trakų	99,0	66,8	58,1	0,6	8,1	7,6	1,7	3,1	2,7	0,0	13,9	10,7
Ukmergės	126,4	50,5	22,1	3,9	24,5	20,6	8,6	8,6	3,2	0,2	33,4	21,9
Utenos	42,1	20,0	13,2	0,9	6,0	5,3	2,2	2,1	1,1	0,0	0,1	16,6
Valkininkų	97,9	56,4	50,1	0,2	6,2	24,4	3,6	7,2	11,4	2,3	9,1	7,5
Varėnos	85,5	51,5	47,8	0,0	3,7	20,1	5,1	2,6	12,4	0,0	3,6	10,2
Veisiejų	59,9	38,7	32,3	0,2	6,3	11,4	2,8	1,5	7,1	0,0	8,0	1,8
Vilniaus	93,5	52,7	43,1	0,6	8,9	18,4	4,9	5,7	6,9	1,0	13,2	9,1
Zarasų	39,8	25,3	19,0	0,1	6,1	4,2	1,8	1,8	0,6	0,0	0,4	9,9
<b>Iš viso Total</b>	<b>3 365,6</b>	<b>1 754,8</b>	<b>1 109,6</b>	<b>54,6</b>	<b>590,6</b>	<b>615,2</b>	<b>227,4</b>	<b>240,1</b>	<b>121,7</b>	<b>18,9</b>	<b>419,8</b>	<b>574,2</b>
<b>Iš viso 2009 Total 2009</b>	<b>3 531,0</b>	<b>1 798,2</b>	<b>1 102,7</b>	<b>67,1</b>	<b>628,5</b>	<b>639,0</b>	<b>250,2</b>	<b>115,6</b>	<b>226,7</b>	<b>24,5</b>	<b>469,6</b>	<b>623,3</b>

Šaltinis: Generalinė miškų urėdija  
Source: Directorate General of State Forests



**9.5 PARDUOTI APVALIOSIOS MEDIENOS KIEKIAI IR JOS KAINOS MIŠKŲ URĖDIJOSE  
MĖNESIAIS 2009–2010 M.  
MONTHLY DELIVERY SALES OF ROUNDWOOD AND ROUNDWOOD PRICES IN STATE FOREST  
ENTERPRISES, 2009–2010**

Metai, mėnuo Year, month	Iš viso Total	Rastai Logs				Popiermedžiai Pulpwood					Plokščių mediena Fibrewood (wood for board industry)	Malkos Fuelwood
		Iš viso Total	Spygliuočių Pine, spruce	Kietųjų lapuočių Oak, ash	Minkštųjų lapuočių Birch, alder, aspen	Iš viso Total	Eglės Spruce	Pušies Pine	Beržo Birch	Drebulės Aspen		
<b>Parduoti apvaliosios medienos kiekiai Sales of roundwood 1000 m<sup>3</sup></b>												
I	242,5	97,9	51,7	4,5	41,8	48,3	17,4	5,8	19,7	1,4	41,7	54,4
II	301,8	135,4	79,1	5,8	50,4	60,3	23,9	9,0	22,0	2,3	38,0	68,2
III	337,0	162,5	95,4	6,5	60,6	58,8	25,0	9,4	21,6	1,9	44,1	71,3
IV	277,5	156,2	106,0	4,3	46,0	53,5	22,6	8,7	20,2	0,7	23,2	44,4
V	292,0	156,4	99,9	5,4	51,1	50,3	20,6	9,9	17,5	1,0	37,7	47,5
VI	289,3	172,1	107,5	6,1	58,4	51,3	22,3	8,5	18,1	0,8	21,7	44,1
VII	287,8	162,9	106,9	3,7	52,3	49,9	19,9	10,3	17,4	1,0	32,0	43,0
VIII	310,8	164,8	100,1	7,7	57,0	54,3	22,8	11,0	17,4	1,7	43,0	48,8
IX	331,2	178,9	105,0	7,6	66,3	56,2	22,0	9,6	19,7	2,8	47,9	48,1
X	316,5	158,3	93,6	6,5	58,2	55,1	20,0	11,5	18,1	3,3	56,1	46,5
XI	292,2	141,3	91,3	4,7	45,3	52,9	18,1	11,5	17,9	4,0	44,9	53,1
XII	247,5	108,2	65,8	4,0	38,4	45,7	14,6	10,3	15,9	3,5	39,8	53,8
<b>2009</b>	<b>3 531,0</b>	<b>1 798,2</b>	<b>1 102,7</b>	<b>67,1</b>	<b>628,5</b>	<b>639,0</b>	<b>250,2</b>	<b>115,6</b>	<b>226,7</b>	<b>24,5</b>	<b>469,6</b>	<b>623,3</b>
I	276,7	116,7	61,7	1,7	53,2	48,3	18,5	6,9	20,8	1,7	48,0	59,9
II	311,9	145,2	80,4	1,7	63,1	55,1	20,3	7,7	24,2	1,5	43,6	63,9
III	386,5	194,8	109,6	1,8	83,5	63,5	25,8	9,2	25,7	1,8	43,4	79,3
IV	297,5	160,8	106,0	1,2	53,6	61,1	22,3	13,8	22,5	1,4	26,6	47,8
V	290,2	154,5	105,8	0,8	47,9	58,4	22,7	11,7	22,1	1,5	22,8	52,0
VI	257,5	133,1	85,4	1,9	45,8	40,7	16,4	6,9	14,7	1,7	27,4	49,5
VII	232,3	128,4	82,1	1,8	44,6	44,3	18,4	7,7	16,6	1,3	39,8	41,5
VIII	255,6	132,3	90,9	1,2	40,2	49,1	19,3	10,9	16,8	1,8	35,0	36,5
IX	257,6	142,7	102,0	1,5	39,2	45,8	19,0	10,4	14,9	1,0	31,8	34,0
X	254,5	137,6	98,6	1,0	38,0	49,7	20,1	12,6	15,9	0,9	30,6	34,0
XI	239,7	130,9	94,4	1,3	35,2	47,4	18,0	13,6	13,6	1,8	31,1	27,6
XII	283,7	140,9	92,6	1,9	46,4	51,5	19,3	10,2	19,6	2,0	39,7	48,0
<b>2010</b>	<b>3 365,6</b>	<b>1 717,8</b>	<b>1 109,6</b>	<b>17,7</b>	<b>590,6</b>	<b>615,2</b>	<b>240,1</b>	<b>121,7</b>	<b>227,4</b>	<b>18,9</b>	<b>375,3</b>	<b>574,2</b>
<b>Apvaliosios medienos kainos, Lt/m<sup>3</sup> pardavėjo sandėlyje Roundwood prices, LTL/m<sup>3</sup> at roadside</b>												
I	90	127	126	288	112	72	65	68	77	63	53	67
II	89	119	115	256	110	69	64	65	74	58	53	66
III	85	112	108	251	103	65	62	63	68	63	52	63
IV	85	103	101	241	94	62	59	62	64	60	50	65
V	83	104	104	219	93	61	58	59	65	53	48	63
VI	86	106	107	223	91	60	56	58	64	51	46	62
VII	83	105	109	207	89	59	56	56	61	56	41	60
VIII	84	110	114	211	91	60	56	56	64	54	43	60
IX	87	114	118	208	96	63	58	59	70	53	42	59
X	86	116	120	227	98	65	60	61	72	55	42	58
XI	86	118	122	229	100	66	62	63	74	57	44	58
XII	85	119	120	267	100	71	66	65	79	59	46	58
<b>2009</b>	<b>86</b>	<b>112</b>	<b>113</b>	<b>234</b>	<b>98</b>	<b>64</b>	<b>60</b>	<b>61</b>	<b>69</b>	<b>57</b>	<b>46</b>	<b>62</b>
I	103	124	136	143	109	83	78	74	91	62	48	61
II	92	125	137	151	109	83	78	75	91	62	49	64
III	97	124	136	147	109	83	78	76	92	64	49	65
IV	99	125	134	159	108	84	79	79	94	62	51	66
V	102	126	134	155	107	86	81	82	95	63	52	65
VI	104	128	138	118	109	90	87	84	100	66	56	68
VII	116	144	154	121	125	111	110	106	118	80	71	75
VIII	121	146	155	147	126	110	110	106	117	83	72	75
IX	124	147	154	152	129	112	110	108	118	85	71	76
X	125	150	156	168	131	112	110	106	120	81	71	77
XI	125	148	155	155	131	110	110	106	119	74	73	80
XII	123	150	159	160	131	112	112	109	118	79	75	81
<b>2010</b>	<b>110</b>	<b>136</b>	<b>146</b>	<b>146</b>	<b>117</b>	<b>97</b>	<b>94</b>	<b>94</b>	<b>104</b>	<b>71</b>	<b>63</b>	<b>69</b>

Šaltinis: Generalinė miškų urėdija  
Source: Directorate General of State Forests

**9.6 APVALIOSIOS PADARINĖS MEDIENOS EKSPORTAS PAGAL VALSTYBES 1994–2010 M.  
EXPORTS OF INDUSTRIAL ROUNDWOOD BY COUNTRIES, 1994–2010**

1000 m<sup>3</sup>

Šalis Country	1994	1996	1998	2000	2002	2003	2004	2005	2006	2007	2008	2009	2010
Švedija <i>Sweden</i>	460	257	384	620	671	579	510	336	252	462	427	302	524
Lenkija <i>Poland</i>	4	73	93	285	170	148	162	416	349	471	246	150	344
Vokietija <i>Germany</i>	-	1	4	3	42	22	12	0	0	6	0	60	200
Latvija <i>Latvia</i>	24	28	88	44	172	232	201	122	163	352	186	38	195
Suomija <i>Finland</i>	6	8	-	13	91	99	79	173	139	289	244	70	50
Rusija <i>Russia</i>	210	442	213	222	226	202	141	72	54	33	24	2	0
Ukraina <i>Ukraine</i>	72	72	-	-	-	-	-	-	0	0	-	-	-
Norvegija <i>Norway</i>	78	5	3	0	0	22	61	0	0	-	0	0	6
Kitos <i>Others</i>	33	66	7	13	48	74	12	12	103	58	45	51	11
<b>Iš viso Total</b>	<b>887</b>	<b>952</b>	<b>792</b>	<b>1 200</b>	<b>1 420</b>	<b>1 378</b>	<b>1 178</b>	<b>1 131</b>	<b>1 061</b>	<b>1 671</b>	<b>1 172</b>	<b>673</b>	<b>1 329</b>

Šaltinis: Statistikos departamentas  
Source: Statistics Lithuania

**9.7 APVALIOSIOS PADARINĖS MEDIENOS IR MALKŲ EKSPORTAS 2010 M.  
EXPORTS OF INDUSTRIAL ROUNDWOOD AND FUELWOOD IN 2010**

Sortimentai Roundwood assortments	Kiekis Quantity	Vertė Value	Pokytis Change 2010/2009	
	1000 m <sup>3</sup>	tūkst. Lt 1000 LTL	Kiekis Quantity	Vertė Value
			%	%
Padarinė mediena <i>Industrial roundwood</i>	1 329,5	237 968	98	141
Spygliuočių <i>Coniferous</i>	851,2	155 918	113	155
Lapuočių <i>Non-Coniferous</i>	478,3	82 050	75	118
Malkos <i>Fuelwood</i>	112,5	32 008	9	14
<b>Iš viso Total</b>	<b>1 442,0</b>	<b>269 976</b>	<b>86</b>	<b>113</b>
<b>Iš viso 2009 Total 2009</b>	<b>776,3</b>	<b>126 850</b>	<b>-37</b>	<b>-52</b>

Šaltinis: Statistikos departamentas  
Source: Statistics Lithuania

**9.8 APVALIOSIOS PADARINĖS MEDIENOS EKSPORTAS PAGAL VALSTYBES 2010 M.  
EXPORTS OF INDUSTRIAL ROUNDWOOD BY COUNTRIES IN 2010**

Šalis Country	Spygliuočių <i>Coniferous</i>		Lapuočių <i>Non-coniferous</i>		Iš viso <i>Total</i>	
	1000 m <sup>3</sup>	tūkst. Lt 1000 LTL	1000 m <sup>3</sup>	tūkst. Lt 1000 LTL	1000 m <sup>3</sup>	tūkst. Lt 1000 LTL
Švedija <i>Sweden</i>	271,5	47 590	252,1	43 758	523,6	91 349
Lenkija <i>Poland</i>	170,5	24 775	173,3	29 615	343,8	54 389
Vokietija <i>Germany</i>	196,5	39 917	3,1	444	199,6	40 362
Latvija <i>Latvia</i>	168,6	33 449	26,6	2 866	195,2	36 314
Suomija <i>Finland</i>	28,9	5 316	21,1	4 297	49,9	9 613
Norvegija <i>Norway</i>	5,8	846	0,1	40	6,0	886
Naujoji Zelandija <i>New Zeland</i>	3,4	913	-	-	3,4	913
Kinija <i>China</i>	2,5	796	-	-	2,5	796
Kitos <i>Other</i>	3,4	2317	2,0	1030	5,4	3347,0
<b>Iš viso Total</b>	<b>851,2</b>	<b>155 918</b>	<b>478,3</b>	<b>82 050</b>	<b>1 329,5</b>	<b>237 968</b>
<b>Iš viso 2009 Total 2009</b>	<b>399,6</b>	<b>61 165</b>	<b>273,5</b>	<b>37 704</b>	<b>673,1</b>	<b>98 869</b>

Šaltinis: Statistikos departamentas  
Source: Statistics Lithuania



**9.9 APVALIOSIOS PADARINĖS MEDIENOS IMPORTAS PAGAL VALSTYBES 1996–2010 M.  
IMPORTS OF INDUSTRIAL ROUNDWOOD BY COUNTRIES, 1996–2010**

1000 m<sup>3</sup>

Šalis Country	1996	1998	2000	2001	2002	2003	2004	2005	2006	2007	2008	2009	2010
Baltarusija <i>Belarus</i>	1	34	3	56	70	31	127	143	113	148	87	56	93
Ukraina <i>Ukraine</i>	-	5	12	15	8	14	49	56	38	104	43	48	90
Rusija <i>Russia</i>	18	45	44	24	25	29	28	31	22	44	5	1	1
Kitos <i>Other</i>	0	2	1	1	1	3	18	29	24	17	20	58	97
<b>Iš viso Total</b>	<b>19</b>	<b>86</b>	<b>60</b>	<b>96</b>	<b>104</b>	<b>77</b>	<b>222</b>	<b>258</b>	<b>198</b>	<b>313</b>	<b>155</b>	<b>155</b>	<b>281</b>

Šaltinis: Statistikos departamentas  
Source: Statistics Lithuania

**9.10 APVALIOSIOS PADARINĖS MEDIENOS IR MALKŲ IMPORTAS 2010 M.  
IMPORTS OF INDUSTRIAL ROUNDWOOD AND FUELWOOD IN 2010**

Sortimentai Roundwood assortments	Kiekis Quantity	Vertė Value	Pokytis Change 2010/2009	
			Kiekis Quantity	Vertė Value
	1000 m <sup>3</sup>	tūkst. Lt 1000 LTL	%	%
Padarinė mediena <i>Industrial roundwood</i>	281,0	49 129	72	104
Spygliuočių <i>Coniferous</i>	176,4	25 366	82	98
Lapuočių <i>Non-Coniferous</i>	104,6	23 763	57	110
Malkos <i>Fuelwood</i>	51,1	4 090	13	15
<b>Iš viso Total</b>	<b>332,1</b>	<b>53 218</b>	<b>59</b>	<b>92</b>
<b>Iš viso 2009 Total 2009</b>	<b>208,6</b>	<b>27 690</b>	<b>-11</b>	<b>-34</b>

Šaltinis: Statistikos departamentas  
Source: Statistics Lithuania

**9.11 APVALIOSIOS PADARINĖS MEDIENOS IMPORTAS PAGAL VALSTYBES 2010 M.  
IMPORTS OF INDUSTRIAL ROUNDWOOD BY COUNTRIES IN 2010**

Šalis Country	Spygliuočių <i>Coniferous</i>		Lapuočių <i>Non-Coniferous</i>		Iš viso <i>Total</i>	
	1000 m <sup>3</sup>	tūkst. Lt 1000 LTL	1000 m <sup>3</sup>	tūkst. Lt 1000 LTL	1000 m <sup>3</sup>	tūkst. Lt 1000 LTL
Baltarusija <i>Belarus</i>	54,4	6 696	39,1	4 959	93,5	11 656
Ukraina <i>Ukraine</i>	60,7	9 063	29,0	12 747	89,8	21 809
Latvija <i>Latvia</i>	12,4	2 130	35,9	5 225	48,3	7 354
Lenkija <i>Poland</i>	47,9	7 071	0,0	26	48,0	7 097
Rusija <i>Russia</i>	0,9	379	-	-	0,9	379
Kitos <i>Other</i>	0,0	27,5	0,6	806,9	0,6	834
<b>Iš viso Total</b>	<b>176,4</b>	<b>25 366</b>	<b>104,6</b>	<b>23 763</b>	<b>281,0</b>	<b>49 129</b>
<b>Iš viso 2009 Total 2009</b>	<b>55,2</b>	<b>10 704</b>	<b>100,2</b>	<b>24 406</b>	<b>155,5</b>	<b>35 111</b>

Šaltinis: Statistikos departamentas  
Source: Statistics Lithuania