

Lietuvos Respublikos Aplinkos ministerija
Augalų genų bankas

Stasė Dapkūnienė

Lietuvos augalų nacionaliniai genetiniai ištekliai
LIETUVIŠKOS BIJŪNŲ VEISLĖS

Akademija, 2007

UDK 635.9 (474.5)
Da279

Augalų genų bankas dėkingas už pagalbą ruošiant šį leidinį dr. D. Dainauskaitei (Lietuvos gėlių selekcininkų draugija), dr. Juditai Varkulevičienei, Kęstučiui Obelevičiui (Vytauto Didžiojo universiteto Kauno botanikos sodas), Eicher - Lorkų šeimai, Emilijai ir Jonui-Evaldui Tarvidams, Janinai Pakulienei, Viktorijai Gusevai (Vilniaus universiteto botanikos sodas), Ingridai Mažeikienei (Lietuvos sodininkystės ir daržininkystė institutas) ir doc. dr. Onai Motiejūnaitei (Vilniaus pedagoginis universitetas).

Dizainas ir maketas Raimondo Baltrėno

ISBN 978-9955-637-31-8

TURINYS

1. Įvadas	4
2. Bijūnų biologija	5
3. Augalo morfologija ir vystymosi ciklas	5
4. Bijūnų selekcija Lietuvoje	8
5. Onos Skeivienės bijūnų veislės	9
6. Emilijos ir Jono-Evaldo Tarvidų bijūnų veislės.....	18
7. Semiono Eicher-Lorkos bijūnų veislės	28
8. Naudota literatūra	31

Ivadas

Augalų genetiniai išteklių yra faktiškai ir potencialiai naudingi augalai bei jų dalys, pasižyminčios funkcionaliomis generatyvinio ar vegetatyvinio dauginimosi savybėmis. Genetiniams ištekliams gali būti priskirtos augalų populiacijos ar jų dalys, pavieniai augalai ar jų grupės, augalų reprodukcinių dalys (sėklos, žiedadulkės, gemalai, meristeminiai audiniai, pumpurai, ūgliai).

Augalų genetinių išteklių reikšmė labai didelė, nes jie yra pagrindas naujoms augalų veislėms sukurti, taip pat tai yra svarbus objektas fundamentiniuose ir taikomuosiuose moksliniuose tyrimuose, norint išsiaiškinti naudingų augalų požymių bei savybių genetiką, juose vykstančių fiziologinių procesų dėsninumus. Išsamios žinios apie įvairius augalus įgalina juos racionaliai panaudoti žmonių poreikių tenkinimui.

Lietuvos mokslo ir studijų institucijose yra sukauptos skaitlingos augalų kolekcijos. Augalų nacionalinių genetinių išteklių kaupimą, tyrimą ir išsaugojimą pagal augalų grupes koordinuoja penkios mokslo ir studijų institucijos, kurioms pavesta vykdyti koordinacinių centrų funkcijas: Lietuvos žemdirbystės institutas – žemės ūkio (lauko augalų), Lietuvos miškų institutas – miškų, Lietuvos sodininkystės ir daržininkystės institutas – žemės ūkio (sodo ir daržo augalų), Botanikos institutas – vaistinių ir aromatinių augalų, Vilniaus universiteto Botanikos sodas – dekoratyvinių augalų.

Vieni iš populiariausių dekoratyvinių augalų mūsų šalyje yra bijūnai. Šios gėlės turi senas auginimo tradicijas Lietuvoje. Jos nuo seno buvo auginamos kaimo sodybose. Ir šiandien bijūnai puošia individualių valdų darželius, kaimo turizmo sodybas. Šiame leidinyje pateikiama informacija apie bijūnų biologiją ir morfologiją, jų selekcijos istoriją Lietuvoje, selekcininkus bei trumpai aprašytos lietuviškos bijūnų veislės.

Bijūnų biologija

Lietuvoje bijūnai auginami nuo seno. Nuo senų senovės žinios apie bijūnus mums mena gėles, simbolizuojančias turtą, sėkmę ir ilgaamžiškumą. Genties pavadinimas *Paeonia* kildinamas iš graikų mitologijoje žinomo sveikatos Dievo ir gydytojų globėjo Peono vardo. Natūraliai bijūnai auga pievose, krūmynuose ir uolingose vietose Centrinėje ir Rytų Azijoje, dvi rūšys auga šiaurės Amerikoje, rečiau Pietų Europoje, viena rūšis - Pietų Afrikoje. Gentyje yra 40 rūšių. Labiausiai paplitęs puikusias bijūnas (*Paeonia lactiflora* Pall.). *P. lactiflora* priskiriamas *Magnoliophyta* – Magnolijūnų (Gaubtasėklių) skyriui, *Magnoliopsida* – Magnolijinių klasei, *Ranunculidae* – Vėdrynažiedžių poklasiui, *Paeoniaceae* – Bijūninių šeimai. Tai daugiamečiai žoliniai arba krūminiai augalai. Pirmieji puikų bijūną (*Paeonia lactiflora* Pall.) pradėjo auginti kinai keletą šimtų metų prieš mūsų erą. Kinijoje auginti bijūnai pasižymėjo didelėmis gydomosiomis savybėmis, kurios naudojamos iki šių dienų. Puikusias bijūnas mūsų darželiuose toks populiarus todėl, kad jis lengvai vystėsi nuo laukinio iki darželio augalo. Sumedėjusios bijūnų rūšys nėra itin išplitusios. Jų augimo arealas yra Rytų Azijoje, daugiausia Kinijoje. Lietuvoje daugiausiai paplitęs krūminis bijūnas (*P. suffruticosa* Andrews). Tai daugiametis puskrūmis ar krūmas, kurį į Angliją atvežė 1787 m. Josephas Banksas ir nuo 1806 m. jis laikomas introdukuotu Europoje.

Augalo morfologija ir vystymosi ciklas

Bijūnų stiebai tiesūs, kartais išsišakoję, pliki, rudenį sunykstantys iki pagrindo. Po žeme išsilaiko tik šaknynas, o pavasarį bijūnai vėl atželia. Stiebų skaičius ir aukštis priklauso nuo rūšies ir amžiaus. Iš pumpurų išauga nauji ūgliai.

Pirmus du metus kerai auga lėtai, o praėjus trims metams stiebų skaičius žymiai padidėja ir po penkių-septynerių metų gali siekti 40 -70 ir daugiau stiebų. Stiebų aukštis 40-150 cm, o jų diametras priklauso nuo rūšies ir yra tarp 0,7-1,5 cm. Ūgliai išauga labai greitai

- per 45-46 dienas. Kai kurių rūšių stiebai per savaitę gali išaugti 15-20 cm. Prieš žydėjimą augimas sulėtėja. Rūšys išsiskiria stiebo bei lapo spalva. Stiebo spalva keičiasi tris kartus per sezoną. Pavasarį daugumos rūšių ūgliai puošiasi rausvais tonais. Ši spalva leidžia augalui išverti pavasarinį šalčius. Spalvą jiems suteikia pigmentas antocianas. Vasarą stiebai palaipsniui įgauna savitą, tai rūšiai būdingą spalvą. Rudenį stiebo spalva intensyvėja. Skinant bijūnus reikia palikti 1/3 stiebo, taip pat pageidautina palikti ir du apatinius lapus.

Bijūnų šakniastiebiai – požeminė stiebo dalis. Ji sudaryta iš daugiamečio šakniastiebio su gyvybingais ir miegančiais pumpurais bei šakniagumbinių dvejų šaknų, kurių formavimas ir augimas vyksta kiekvienais metais. Yra trys šaknų tipai:

1. Daugiametės storos apsauginės rudos šaknys, aiškiai matomos iškasant daugiametį bijūno krūmą. Jose kaupiamos pagrindinės maisto medžiagos augalui augant.

2. Pridėtinės šaknys atsiranda aplink šaknį pirmaisiais metais po pasodinimo. Jaunos jos būna šviesios, ganėtinai plonos, bet su amžiumi virsta tankiomis atsarginėmis šaknimis ir palaipsniui tamsėja.

3. Šakniaplaukiai – smulkios, tankios, baltos, kasmet nykstančios įsisiurbiančios šaknys. Jie yra ypatingai svarbūs šaknų sistemai, nes iš dirvožemio aprūpina augalą vandeniu ir maisto medžiagomis.

Pavasari (balandį-gegužę) formuojasi pridėtinės šaknys, visu savo ilgiu įsisiurbiančios į dirvą. Po žydėjimo, sustojus šaknų augimui, maisto medžiagos susikaupia pridėtinėse šaknyse ir jos virsta šakniagumbiais. Šių atsargų dėka ir vyksta greitas antžeminės augalo sistemos vystymasis kitų metų pavasarį. Antras periodas vyksta rugpjūčio-rugsėjo mėnesiais. Šis periodas sustiprina šaknų augimą. Šiuo laiku pridėtinės šaknys nesivysto. Tačiau atsiranda daug šakniaplaukių. Bijūnus persodinti geriausia, kol dar nėra susiformavę šakniaplaukiai, nes kitu atveju augalas žūsta. Purioje žemėje bijūnų šaknys gali pasiekti net metro gylį. Pasiekusios kietą dirvą, auga į šalis ir išsidėsto arti jos paviršiaus. Tada augalui gali trūkti vandens ir maisto medžiagų.

Bijūnų žiedai stambūs, nuo 14 iki 15-26 cm diametro, kvapnūs,

įvairiausių formų: nuo tuščiaavidurių iki tankiai pilnavidurių, kuriuose į papildomus vainiklapius pavirsta net piestelės ir kuokeliai. Žiedas sudarytas iš taurelės ir 5 ar 10 (kartais 13) vainiklapių. Žiedo centre daug kuokelių (būna iki 200-500 vienetų) ir piestelių (1-8). Žiedsostis sultingo disko pavidalo. Bijūnų žiedai būna įvairių spalvų ir atspalvių - nuo baltų, rožinių iki ryškiai raudonų. Pagrindė vyrauja trys spalvos: balta, rausva ir raudona bei daugybė atspalvių ir tonų. Bijūnai neturi tik mėlynos spalvos žiedų. Kartais vienam žiede labai gražiai susipina keletas atspalvių. Daugiausiai stiebų baigiasi vienu žiedu, tačiau yra daug rūšių, kur ant stiebo formuojasi ir šoniniai žiedai. Jų gali būti net 5-7. Šoniniai pumpurai išsiskleidžia vėliau, po to, kai baigia nužydėti pagrindinis žiedas. Nors šoninių žiedų skersmuo mažesnis, tačiau jie prailgina žydėjimą. Bijūnų žiedai skirstomi į 6 grupes, kurios remiasi žiedo sandara bei jo forma):

1. Tuščiaaviduriai – vainikėlis sudarytas iš vienos eilės penkių ar daugiau vainiklapių. Žiedo centre daug kuokelių ir piestelė.

2. Japoniniai – keturi ar daugiau vainiklapių. Daug pasikeitusių kuokelių be žiedadulkių arba jos pastebimos tik staminodžių (netikrų kuokelių, kurie negamina žiedadulkių) pakraštėliuose. Tikrų kuokelių su žiedadulkėmis nedaug arba visai nebūna. Staminodžių spalva dažniausiai skiriasi nuo vainiklapių spalvos.

3. Anemoniniai – penki ar daugiau vainiklapių. Centre siauri arba trumpi platūs staminodžiai. Jie dažniausiai tokios pat spalvos kaip vainiklapiai.

4. Pusiaupilnaviduriai – dvi ar trys eilės vainiklapių, tarpe jų ir žiedo centre daug kuokelių su žiedadulkėmis.

5. Pilnaviduriai – žiede daug plačių vainiklapių. Kuokelių nėra arba jų yra nedaug, tarp vainiklapių. Piestelė dažniausiai neišsivysčiusi. Pilnaviduriai bijūnai skirstomi pagal žiedo formą dar į dvi grupes:

a) pilnaviduriai-karūniniai – su plačiais dideliais vainiklapiais, kurie sudaro vieną kraštinę eilę. Toliau seka daug siaurų lapelių, o žiedo centre vėl nedidelis kiekis plačių vainiklapių, primenančių karūną. Žiedo forma nepastovi;

b) pilnaviduriai-pusiaurutuliniai – krašte viena eilė stambių plačių vainiklapių, centre daug siauresnių lapelių, dažnai su dantytais pakraščiais. Žiedo forma nepastovi.

6. Rožiški – daug stambių vainiklapių, kurie sudaro kompaktišką pastovios formos žiedą.

Vaisius – plikas arba plaukuotas lapavaisis. Jame subręsta stambios, iki 10 mm ilgio, ovalios arba apvalios, rudos ar juodai rudos blizgančios sėklos.

Lapai yra morfologiškai įvairaus dydžio ir formų, du-triskart trilapiai, blizgantys. Atskiros lapų skiltys – lapeliai atvirkščiai kiaušiniški arba ovalūs, kartais siauri, linijiški. Lapo dalys gali būti plačios arba siauros priklausomai nuo rūšies. Spalva – žalia su įvairiais atspalviais, pilkšvai melsva ir žalia su melsvais atspalviais. Augalui augant lapo spalva keičiasi. Lapų kraštai būna lygūs, dantyti, karpyti. Lapų ataugimo periodu jų atspalvis gali būti rudai-raudonas. Žydėjimo laikotarpiu ir vėliau lapų spalva pasidaro žalia, įvairių atspalvių, su pigmentiniu lapkočių ir gyslelių atspalviu. Rudenį lapų spalva įvairuoja nuo geltonai žalių iki oranžinių-bronzinių ar purpuriškai-raudonų.

Bijūnų žydėjimo pradžia, masinis žydėjimas ir žydėjimo pabaiga kinta priklausomai nuo agroklimatinių sąlygų, rūšies ir veislės savybių. Ankstyvieji bijūnai žydi nuo gegužės pabaigos iki birželio 10 dienos, viduriniai nuo birželio 10 iki 25 dienos, o vėlyvieji nuo birželio 25 iki liepos 10 dienos. Priklausomai nuo oro sąlygų, jų žydėjimas gali pakrypti į vieną ar kitą pusę, bet bijūnų grupėse jie vieni kitų nepralenkia.

Bijūnų selekcija Lietuvoje

Lietuvoje bijūnų kolekcijos pradėtos kaupti 1923 m., įkūrus Kauno botanikos sodą (dabar Vytauto Didžiojo universiteto Kauno botanikos sodas). Kai kurios rūšys buvo išaugintos iš sėklų, gautų įvairiuose botankos soduose. 1953-1958 m. mokslininkė Ona Skeivienė atliko selekcinį linijų palyginamąjį įvertinimą. Naujų veislių išvedimui ji naudojo tarpveislinės hibridizacijos metodą. O. Skeivienė Lietuvoje bijūnų sąrašą papildė 3 naujomis veislėmis ir 16 selekcinį linijų. Nuo

1976 m. VDU Kauno botanikos sodo Dekoratyvinių augalų sektoriuje buvo pradėta vykdyti nauja tema “Dekoratyvinių augalų introdukcija ir aklimatizacija su tikslu juos panaudoti Lietuvos želdynuose”. Vienas iš temos klausimų – bijūnų introdukcija buvo pavesta E. Žliobienei. Dėl to, kolekcija buvo papildyta 176 naujomis veislėmis ir rūšimis. Žolinių bijūnų selekcininkai buvo ir Emilija bei Jonas-Evaldas Tarvidai. Šiuo metu jų sukurti bijūnų hibridai auginami Vilniaus universiteto Botanikos sode, Lauko gėlininkystės bandymų stotyje Vilniuje. Krūminių bijūnų selekciją vykdė Semionas Eicher-Lorka. Jo sukurti bijūnai saugomi Lietuvos sodininkystės ir daržininkystės instituto dekoratyvinių augalų augynuose. O. Skeivienės, E. ir J-E. Tarvidų bei S. Eicher-Lorkos sukurti bijūnai puikiausiai prisitaikė augti, žiemoti, žydėti Lietuvos klimato sąlygomis.

Onos Skeivienės bijūnų veislės

Onos Skeivienės (1912.02.25 -1988.04.22.) visas darbinis gyvenimas prabėgo Kauno botanikos sode. Ji viena iš pirmųjų Lietuvos dekoratyvinės sodininkystės specialistė, mokslininkė gėlininkė, selekcininkė, kuri visą gyvenimą paaukojo rožių, pelargonijų, bijūnų ir šiltnaminių raktažolių selekcijai. Be puikiojo bijūno 'Profesorius K. Grybauskas', ji išvedė ir savo mamos atminimui paskyrė bijūnų veislę 'Garbė Motinai'. Jei Lietuvoje būtų gerokai ankstyvesni pavasariai,



Ona Skeivienė

šis bijūnas pražystų kaip tik Motinos dienai... Savo mylimam sūnėno berniukui ji skyrė bijūną 'Virgilijus'. Šioms bijūnų veislėms 1979 metais buvo pripažintos autorinės teisės. Tačiau ir be pripažinimo ji, kruopščiai sukryžminusi skirtingas veisles augino bei daugino daug bijūnų sodinukų, tinkančių ne tik parkų aikštelių ir skverų apželdinimui, bet ir gyvų bei natūralių, ilgai neprarandančių dekoratyvumo sausų puokščių komponavimui. Geriausi iš hibridų: 'Maironis', 'Freda', 'Darius-Girėnas', 'O.Skeivienės vėlyvasis', 'Žilvinas', 'Elena' (Nr.14), 'Rytas', 'Kastytis', 'Ona' (Nr.13), 'Jadvyga'(Nr.26), 'Ramunis', 'Vakaris', 'Danutė'(Nr. 27), 'Jonas', 'Tadas' ir 'Regina'(Nr. 17), įtaukti į Augalų nacionalinių genetinių išteklių sąrašą.

Veislė ‘Tadas’ sukurta 1970 metais. Keras kompaktiškas, stiebai žemi iki 60 cm, bendras stiebų skaičius – 32 vnt., žydinčių stiebų skaičius – 28 vnt. Žiedai raudoni, 2-3 eilių plačių vainiklapių be apvadėlių, stipriai kvepiantys, tuščiaviduriai, vidutinio dydžio – 13 cm skersmens. Ant žiedstiebio žiedai. Priklauso tuščiavidurių bijūnų grupei. Pagal žydėjimo laiką – vidutiniškai ankstyvas, žydėjimo trukmė – vidutinė. *



‘Tadas’

Veislė ‘Regina’ sukurta 1970 metais. Keras kompaktiškas, stiebai aukšti iki 90 cm aukščio, bendras stiebų skaičius – 71 vnt., žydinčių stiebų skaičius – 63 vnt. Žiedai šviesiai alyviškai rožiniai, tuščiaviduriai, stambūs – 18 cm skersmens. Ant žiedstiebio 4 žiedai. Priklauso tuščiavidurių bijūnų grupei. Pagal žydėjimo laiką – vidutiniškai ankstyvas, žydėjimo trukmė – vidutinė.



‘Regina’

Veislė ‘Vakaris’ sukurta 1964 metais. Keras pusiau išsidarikęs, stiebai aukšti iki 100 cm aukščio, bendras stiebų skaičius – 36 vnt., žydinčių stiebų skaičius – 32 vnt. Žiedai rožiniai, pilnaviduriai, stambūs – 20 cm skersmens. Ant žiedstiebio 2-3 žiedai. Priklauso pilnavidurių karūninų (ne visai tipinga) bijūnų grupei. Pagal žydėjimo laiką – vidutiniškai ankstyvas, žydėjimo trukmė – vidutinė.



‘Vakaris’

* - O. Skeivienės bijūnų veislių nuotraukų autoriai - O. Motiejūnaitė, V.Guseva, K. Obelevičius
J.Varkulevičienė, veislių aprašymo autorė - J. Varkulevičienė.



‘Danutė’

Veislė ‘Danutė’ sukurta 1970 metais. Keras kompaktiškas, stiebai vidutinio aukščio iki 80 cm, bendras stiebų skaičius – 67 vnt., žydinčių stiebų skaičius – 63 vnt. Žiedai šviesiai rožiniai, tuščiaviduriai, stambūs – 20 cm skersmen. Ant žiedstiebio 1-2 žiedai. Priklauso tuščiavidurių bijūnų grupei. Pagal žydėjimo laiką – vidutiniškai ankstyvas, žydėjimo trukmė – vidutinė.



‘Virgilijus’

Veislė ‘Virgilijus’ (‘Pierre Reignoux’ x ‘Auguste dessert’) sukurta 1958 metais. Keras kompaktiškas, stiebai tvirti, vidutiniškai iki 70 cm aukščio, bendras stiebų skaičius – 48 vnt., žydinčių stiebų skaičius – 45 vnt. Žiedai rožiniai į centrą nušviesėjantys, tuščiaviduriai, stambūs – 18 cm skersmens. Ant žiedstiebio 4 žiedai. Priklauso tuščiavidurių bijūnų grupei. Pagal žydėjimo laiką veislė vidutinė, žydėjimo trukmė ilgalaikė.



‘Garbė Motinai’

Veislė ‘Garbė Motinai’ (‘Pierre Reignoux’ x ‘Germaine Burgos’) sukurta 1958 metais. Keras kompaktiškas, stiebai tvirti, vidutiniškai iki 80 cm aukščio, bendras stiebų skaičius – 68 vnt., žydinčių stiebų skaičius – 66 vnt. Žiedai šviesiai rožiniai, violetinio atspalvio, pilnaviduriai, stambūs – 19 cm skersmens. Ant žiedstiebio 2-3 žiedai. Priklauso pilnavidurių – pusiaurutulinių bijūnų grupei. Žydėjimo laikas vidutinis, žydėjimo trukmė vidutinė.

Veislė 'Prof. K. Grybauskas' ('General Mac Mahon' x 'Perette') sukurta 1958 metais. Keras pusiau išsidraikęs, stiebai tvirti, aukšti iki 110 cm aukščio, bendras stiebų skaičius – 50 vnt., žydinčių stiebų skaičius – 46 vnt. Žiedai labai kompaktiški, tamsiai raudoni su šviesiais siaurais apvadėliais vainiklapių pakraščiuose, pilnaviduriai, vidutinio dydžio – 14cm skersmens. Ant žiedstiebio 2-3 žiedai. Priklauso pilnavidurių – pusiaurutilinių bijūnų grupei. Vidutiniškai vėlyva veislė, žydėjimo trukmė ilgalaikė.



'Prof. K. Grybauskas'

Veislė 'Maironis' sukurta 1964 metais. Keras kompaktiškas, stiebai tvirti, vidutinio aukščio iki 80 cm, bendras stiebų skaičius – 35 vnt., žydinčių stiebų skaičius – 32 vnt. Žiedai balti, tuščiaviduriai, gigantiniai – 26 cm skersmens. Ant žiedstiebio 2 žiedai. Priklauso tuščiavidurių bijūnų grupei. Pagal žydėjimo laiką – vidutiniškai ankstyvas, žydėjimo trukmė – vidutinė.



'Maironis'

Veislė 'Freda' ('Auguste Dessert' x 'Perette'), sukurta 1964 metais. Keras kompaktiškas, stiebai tvirti, vidutiniai iki 80 cm aukščio, bendras stiebų skaičius – 42 vnt., žydinčių stiebų skaičius – 38 vnt. Žiedai šviesiai rožiniai, pilnaviduriai, stipriai kvepia, stambūs – 18 cm skersmens. Ant žiedstiebio 4 žiedai. Priklauso pilnavidurių karūninių bijūnų grupei. Pagal žydėjimo laiką – vidutiniškai ankstyvas, žydėjimo trukmė – vidutinė.



'Freda'



‘Darius-Girėnas’

Veislė ‘Darius-Girėnas’ (‘Germaine Burgos’ x ‘Madame Calot’) sukurta 1964 metais. Keras kompaktiškas, stiebai tvirti, vidutiniai iki 73 cm aukščio, bendras stiebų skaičius – 24 vnt., žydinčių stiebų skaičius – 23 vnt. Žiedai rožiniai, pilnaviduriai, vidutinio dydžio – 15 cm skersmens. Ant žiedstiebio 2-3 žiedai. Priklauso pilnavidurių – pusiaurutulinių bijūnų grupei. Pagal žydėjimo laiką – vidutiniškai vėlyvas, žydėjimo trukmė – ilga.



‘Skeivienės vėlyvasis’

Veislė ‘Skeivienės vėlyvasis’ (‘Eugene Verdier’ x ‘Germaine Bigot’) sukurta 1964 metais. Keras kompaktiškas, stiebai žemi iki 55 cm aukščio, bendras stiebų aukštis – 19 vnt., žydinčių stiebų aukštis – 17 vnt. Žiedai šviesiai rožiniai, pilnaviduriai, vidutinio dydžio – 14 cm skersmens. Ant žiedstiebio 2-3 žiedai. Priklauso pilnavidurių – pusiaurutulinių bijūnų grupei. Pagal žydėjimo laiką – vidutiniškai vėlyvas, žydėjimo trukmė – vidutinė.



‘Žilvinas’

Veislė ‘Žilvinas’ sukurta 1964 metais. Keras kompaktiškas, stiebai vidutinio aukščio iki 80 cm, bendras stiebų skaičius – 12 vnt., žydinčių stiebų skaičius – 9 vnt. Žiedai šviesiai rožiniai, kvepiantys, tuščiaviduriai, vidutinio dydžio – 15 cm skersmens. Ant žiedstiebio 1-2 žiedai. Priklauso tuščiavidurių bijūnų grupei. Pagal žydėjimo laiką – vidutiniškai ankstyvas, žydėjimo trukmė – trumpalaikė.

Veislė 'Elena' sukurta 1970 metais. Keras kompaktiškas, stiebai vidutinio aukščio 80 cm, bendras stiebų skaičius – 44 vnt., žydinčių stiebų skaičius – 38 vnt. Žiedai šviesiai rožiniai, tuščiaviduriai, stambūs 19cm skersmens. Ant žiedstiebio 3 žiedai. Priklauso tuščiavidurių bijūnų grupei. Pagal žydėjimo laiką – vidutiniškai ankstyvas, žydėjimo trukmė – vidutinė.



'Elena'

Veislė 'Rytas' sukurta 1970 metais. Keras kompaktiškas, stiebai vidutinio aukščio iki 67 cm, bendras stiebų skaičius – 23 vnt., žydinčių stiebų skaičius – 20 vnt. Žiedai šviesiai rožiniai, tuščiaviduriai, stambūs – 19cm skersmens. Ant žiedstiebio 3 žiedai. Priklauso tuščiavidurių bijūnų grupei. Pagal žydėjimo laiką – vidutiniškai ankstyvas, žydėjimo trukmė – vidutinė.



'Rytas'

Veislė 'Kastytis' sukurta 1964 metais. Keras kompaktiškas, stiebai tvirti, aukšti iki 85 cm aukščio, bendras stiebų skaičius – 27 vnt., žydinčių stiebų skaičius – 20 vnt. Žiedai tamsiai rožiniai, tuščiaviduriai, stambūs – 19cm skersmens. Ant žiedstiebio 2 žiedai. Priklauso tuščiavidurių bijūnų grupei. Pagal žydėjimo laiką – vidutiniškai ankstyvas, žydėjimo trukmė – vidutinė.



'Kastytis'



‘Ona’

Veislė ‘Ona’ sukurta 1970 metais. Keras kompaktiškas, stiebai aukšti iki 88 cm aukščio, bendras stiebų skaičius – 43 vnt., žydinčių stiebų skaičius – 40 vnt. Žiedai šviesiai rožiniai, tuščiaviduriai, stambūs – 19 cm skersmens. Ant žiedstiebio 2-3 žiedai. Priklauso tuščiavidurių bijūnų grupei. Pagal žydėjimo laiką – vidutiniškai ankstyvas, žydėjimo trukmė – vidutinė.



‘Jadvyga’

Veislė ‘Jadvyga’ sukurta 1970 metais. Keras kompaktiškas, stiebai vidutonio aukščio iki 65 cm, bendras stiebų skaičius – 34 vnt., žydinčių stiebų skaičius – 31 vnt. Žiedai šviesiai rožiniai, tuščiaviduriai, stambūs – 18 cm skersmens. Ant žiedstiebio 2-3 žiedai. Priklauso tuščiavidurių bijūnų grupei. Pagal žydėjimo laiką – vidutiniškai ankstyvas, žydėjimo trukmė – vidutinė.



‘Ramunis’

Veislė ‘Ramunis’ sukurta 1970 metais. Keras pusiau išsidraikęs, stiebai vidutiniai iki 80 cm aukščio, bendras stiebų skaičius – 30 vnt., žydinčių stiebų skaičius – 29 vnt. Žiedai alyviškai rožiniai, tuščiaviduriai, kvepiantys, stambūs – 18 cm skersmens. Ant žiedstiebio 1-2 žiedai. Priklauso tuščiavidurių bijūnų grupei. Pagal žydėjimo laiką – vidutiniškai ankstyvas, žydėjimo trukmė – vidutinė.

Veislė 'Jonas' sukurta 1970 metais. Keras kompaktiškas, stiebai aukšti iki 90 cm aukščio, bendras stiebų aukštis – 42 vnt., žydinčių stiebų skaičius – 38 vnt. Žiedai šviesiai alyviškai rožiniai su intensyviais brūkšneliais, tuščiaviduriai, stambūs – 19 cm skersmens. Ant žiedstiebio 3 žiedai. Priklauso tuščiavidurių bijūnų grupei. Pagal žydėjimo laiką – vidutiniškai ankstyvas, žydėjimo trukmė – vidutinė.



‘Jonas’

Emilijos ir Jono–Evaldo Tarvidų bijūnų veislės

Dotnuviškiai – gėlių kolekcininkai ir selekcininkai – Emilija (g. 1920) ir Jonas-Evaldas (g. 1923) Tarvidai užsiiminėjo žolinių bijūnų selekcija. Abu baigė agronomijos studijas Lietuvos Žemės ūkio akademijoje 1946. Emilija Lietuvos žemdirbystės institute (LŽI) įvairiose pareigose dirbo nuo 1958 m. iki 1992 m., o Jonas-Evaldas iki 1994 metų. 1957m.



Emilija ir Jonas-Evaldas Tarvidai

1970 metais. Pagrindinis darbo metodas – tarpveislinė hibridizacija. Buvo išauginta per 230 sėjinukų, kurie pradėjo žydėti 1979 metais. Iš jų buvo atrinkta 183. Geriausi 78 iš jų 1994 metais buvo perkelti į Vilniaus universiteto botanikos sodo Gėlininkystės skyrių. 2006 metais 61 iš jų buvo įvertintos morfologinės –dekoratyvinės savybės, o 2007 – pažeidimas virusinėmis ligomis. Emilijos ir Jono–Evaldo Tarvidų sukurtos 25 selekcinės puikiojo bijūno linijos pripažintos tinkamomis augalų nacionaliniams genetinims ištekliams.

pradėjo kolekcionuoti dekoratyvinius augalus savo asmeniniame sklype Akademijoje. Sukaupę ir padauginę gėlių kolekciją, pradėjo jų dalį perkelti į LŽI želdynus. Šeima lig šiolei dėkinga Žemdirbystės instituto kolektyvui už supratimą ir palaikymą. Patys selekcionuoti žolinį puikųjį bijūną (*P. lactiflora* Pall.) pradėjo

Veislė 'Meilutis' sukurta 1979. Keras kompaktiškas, stiebai aukšti – 81-100 cm. Bendras stiebų skaičius 16 vnt., žydinčių stiebų – 7 vnt. Žiedstiebiai stori -1,3-1,5 cm diametro. Lapai ryškiai žali, blizgantys, vidutiniai. Žiedai pilnaviduriai pusiaurutuliniai, alyviniai rožinės spalvos, vidutiniai – 11-16 cm. Išoriniai vainiklapiai elipsiški, vidiniai – kitokių formų. Kuokeliai geltoni, trumpi-1-2 cm. Piestelių nėra. Žydėjimo laikas – vėlyvas. Žydėjimo trukmė – 11-14 dienų. *



'Meilutis' (BT -152)

Veislė 'Klajūnas' sukurta 1979. Keras kompaktiškas, stiebai labai aukšti – virš-100 cm. Bendras stiebų skaičius 34 vnt., žydinčių stiebų – 20 vnt. Žiedstiebiai -1,0-1,2 cm diametro. Lapai ryškiai žali, blizgantys, vidutiniai. Žiedai pusiaupilnaviduriai, šviesiai rožinės spalvos, vidutiniai – 11-16 cm. Išoriniai vainiklapiai elipsiški, vidiniai – kitokių formų. Kuokeliai geltoni, trumpi-1-2 cm. Piestelės 4-6. Žydėjimo laikas – vidutiniškai vėlyvas. Žydėjimo trukmė – 11-14 dienų..



'Klajūnas' (BT -144)

Veislė 'Labutis' sukurta 1979. Keras išsidraikęs, stiebai aukšti – 81-100 cm. Bendras stiebų skaičius 26 vnt., žydinčių stiebų – 18 vnt. Žiedstiebiai -1,0-1,2 cm diametro. Lapai žali, matiniai, vidutiniai. Žiedų forma tarpinė - tarp tuščiavidurių ir anemoninių, šviesiai rožinės spalvos, vidutiniai – 11-16 cm. Išoriniai vainiklapiai elipsiški, vidiniai – kitokių formų. Kuokeliai geltoni, trumpi-1-2 cm. Piestelės 3-4. Žydėjimo laikas – vėlyvas. Žydėjimo trukmė ilgalaikė – 15-18 dienų..



'Labutis' (BT -116)

* - E. ir J-E Tarvidų bijūnų veislių nuotraukų autoriai - O. Motiejūnaitė, V.Guseva, S. Dapkūnienė, veislių aprašymo autorė - S. Dapkūnienė.



‘Laimikis’ (BT-111)

Veislė ‘Laimikis’ sukurta 1979. Keras pusiau išsidraikęs, stiebai labai aukšti, virš 100 cm. Bendras stiebų skaičius 48 vnt., žydinčių stiebų – 26 vnt. Žiedstiebiai -1,0-1,2 cm diametro. Lapai ryškiai žali, blizgantys, vidutiniai. Žiedai pilnaviduriai pusiaurutuliniai, baltai rožinės spalvos, vidutiniai – 11-16 cm. Išoriniai vainiklapiai elipsiški, vidiniai – kitokių formų. Kuokeliai geltoni, trumpi-1-2 cm. Piestelės 4-6. Pagal žydėjimo laiką – vėlyvas. Žydėjimo trukmė – 11-14 dienų.



‘Žynys’ (BT-143)

Veislė ‘Žynys’ sukurta 1989. Keras kompaktiškas, stiebai aukšti – 81-100 cm. Bendras stiebų skaičius 52 vnt., žydinčių stiebų – 12 vnt. Žiedstiebiai -1,0-1,2 cm diametro. Lapai ryškiai žali, blizgantys, vidutiniai. Žiedai pilnaviduriai pusiaurutuliniai, šviesiai rožinės spalvos, vidutiniai – 11-16 cm. Išoriniai vainiklapiai elipsiški, vidiniai – kitokių formų. Kuokeliai geltoni, trumpi-1-2 cm. Piestelės 4-6. Žydėjimo laikas – vidutinis. Žydėjimo trukmė – 11-14 dienų.



‘Lakūnas’ (BT-65)

Veislė ‘Lakūnas’ sukurta 1979. Keras išsidraikęs, stiebai aukšti – virš 100 cm. Bendras stiebų skaičius 58 vnt., žydinčių stiebų – 26 vnt. Žiedstiebiai -1,0-1,2 cm diametro. Lapai žali, matiniai, vidutiniai. Žiedai pilnaviduriai pusiaurutuliniai, kreminiai rožinės spalvos, vidutiniai – 11-16 cm. Išoriniai vainiklapiai elipsiški, vidiniai – kitokių formų. Kuokeliai geltoni, trumpi-1-2 cm. Piestelės 4-6. Pagal žydėjimo laiką – vidutiniškai vėlyvi. Žydėjimo trukmė – 11-14 dienų.

Veislė 'Keleivis' sukurta 1979. Keras išsidraikęs, stiebai labai aukšti – 81-100 cm. Bendras stiebų skaičius 44 vnt., žydinčių stiebų – 30 vnt. Žiedstiebiai -1,0-1,2 cm diametro. Lapai ryškiai žali, blizgantys, vidutiniai. Žiedai pilnaviduriai pusiaurutuliniai, šviesiai alyviškai rožinės spalvos, vidutiniai – 11-16 cm. Išoriniai vainiklapiai elipsiški, vidiniai –kitokių formų. Kuokeliai geltoni, trumpi-1-2 cm. Piestelės 3-5. Žydėjimo laikas – vidutiniškai vėlyvas. Žydėjimo trukmė ilgalaikė – 15-18 dienų.



“Keleivis” (BT-81)

Veislė 'Gražuolis' sukurta 1979. Keras pusiau išsidraikęs, stiebai labai aukšti – virš 100 cm. Bendras stiebų skaičius 60 vnt., žydinčių stiebų – 32 vnt. Žiedstiebiai ploni-0,7- 0,9 cm diametro. Lapai ryškiai žali, blizgantys, vidutiniai. Žiedai pilnaviduriai rožiški, lašišiniai rožinės spalvos, vidutiniai – 11-16 cm. Išoriniai vainiklapiai elipsiški, vidiniai –kitokių formų. Žydėjimo laikas – labai vėlyvas. Žydėjimo trukmė ilgalaikė – 15-18 dienų.



‘Gražuolis’ (BT-102)

Veislė 'Stipruolis' sukurta 1979. Keras kompaktiškas, stiebai aukšti – 81-100 cm. Bendras stiebų skaičius 70 vnt., žydinčių stiebų – 37 vnt. Žiedstiebiai ploni -0,7 – 0,9 cm diametro. Lapai ryškiai žali, blizgantys, vidutiniai. Žiedai pilnaviduriai pusiaurutuliniai, šviesiai rožinės spalvos, vidutiniai – 11-16 cm. Išoriniai vainiklapiai elipsiški, vidiniai –kitokių formų. Kuokeliai geltoni, trumpi-1-2 cm. Piestelės 4-6. Žydėjimo laikas – vidutinis. Žydėjimo trukmė – 11-14 dienų.



‘Stipruolis’ (BT-25)



‘Veikėjas’ (BT-154)

Veislė ‘Veikėjas’ sukurta 1979. Keras pusiau išsidraikęs, stiebai aukšti – 81-100 cm. Bendras stiebų skaičius 33 vnt., žydinčių stiebų – 11 vnt. Žiedstiebiai ploni-0,7 – 0,9 cm diametro. Lapai žali, matiniai, vidutiniai. Žiedai pilnaviduriai pusiaurutuliniai - karūniniai, baltai rožinės spalvos, vidutiniai – 11-16 cm. Išoriniai vainiklapiai elipsiški, vidiniai –kitokių formų. Kuokeliai geltoni, trumpi-1-2 cm. Piestelės 4-6. Žydėjimo laikas – vidutinis. Žydėjimo trukmė – 11-14 dienų.



‘Žygūnas’ (BT-153)

Veislė ‘Žygūnas’ sukurta 1979. Keras išsidraikęs, stiebai aukšti – 81-100 cm. Bendras stiebų skaičius 33 vnt., žydinčių stiebų – 29 vnt. Žiedstiebiai -1,0-1,2 cm diametro. Lapai ryškiai žali, blizgantys, vidutiniai. Žiedai pilnaviduriai pusiaurutuliniai, šviesiai alyviškai rožinės spalvos, vidutiniai – 11-16 cm. Išoriniai vainiklapiai elipsiški, vidiniai –kitokių formų. Kuokeliai geltoni, trumpi-1-2 cm. Piestelės 4-8. Žydėjimo laikas – vidutinis. Žydėjimo trukmė – 11-14 dienų.



‘Kėdainietis’ (BT-108)

Veislė ‘Kėdainietis’ sukurta 1979. Keras pusiau išsidraikęs, stiebai aukšti – 81-100 cm. Bendras stiebų skaičius 35 vnt., žydinčių stiebų – 12 vnt. Žiedstiebiai -1,0-1,2 cm diametro. Lapai žali, matiniai, vidutiniai. Žiedai pilnaviduriai – pusiaupilnaviduriai su anemoninių požymiais, tamsiai rožinės spalvos, vidutiniai – 11-16 cm. Išoriniai vainiklapiai elipsiški, vidiniai –kitokių formų. Kuokeliai geltoni, trumpi-1-2 cm. Piestelės 4-6. Žydėjimo laikas – vidutiniškai ankstyvas. Žydėjimo trukmė ilgalaike – 15-18 dienų.

Veislė ‘Švyturys’ sukurta 1979. Keras išsidraikęs, stiebai aukšti – 81-100 cm. Bendras stiebų skaičius 37 vnt., žydinčių stiebų – 29 vnt. Žiedstiebiai -1,0-1,2 cm diametro. Lapai žali, matiniai, vidutiniai. Žiedai pilnaviduriai pusiaurutuliniai, alyviškai rožinės spalvos, vidutiniai – 11-16 cm. Išoriniai vainiklapiai elipsiški, vidiniai – kitokių formų. Kuokeliai geltoni, trumpi-1-2 cm. Piestelės 4-6. Žydėjimo laikas – vėlyvas. Žydėjimo trukmė – 11-14 dienų.



‘Švyturys’ (BT-56)

Veislė ‘Šaunuolis’ sukurta 1979. Keras pusiau išsidraikęs, stiebai aukšti – 81-100 cm. Bendras stiebų skaičius 33 vnt., žydinčių stiebų – 20 vnt. Žiedstiebiai -1,0-1,2 cm diametro. Lapai ryškiai žali, blizgantys, vidutiniai. Žiedai pilnaviduriai pusiaurutuliniai, tamsiai rožinės spalvos, vidutiniai – 11-16 cm. Išoriniai vainiklapiai elipsiški, vidiniai – kitokių formų. Kuokeliai geltoni, trumpi-1-2 cm. Piestelės 4-6. Žydėjimo laikas – vidutinis. Žydėjimo trukmė – 11-14 dienų.



‘Šaunuolis’ (BT-155)

Veislė ‘Svečias’ sukurta 1979. Keras išsidraikęs, stiebai aukšti – 81-100 cm. Bendras stiebų skaičius 23 vnt., žydinčių stiebų – 14 vnt. Žiedstiebiai – ploni – 0,7-0,9 cm diametro. Lapai ryškiai žali, blizgantys, vidutiniai. Žiedai pilnaviduriai pusiaurutuliniai, avietinės su balsvu pakraščiu spalvos, vidutiniai – 11-16 cm. Išoriniai vainiklapiai elipsiški, vidiniai – kitokių formų. Kuokeliai geltoni, trumpi-1-2 cm. Piestelės 4-6. Žydėjimo laikas – vėlyvas. Žydėjimo trukmė – 11-14 dienų.



‘Svečias’ (BT-10)



‘Aistis’ (BT – 18)

Veislė ‘Aistis’ sukurta 1979. Keras kompaktiškas, stiebai aukšti – 81-100 cm. Bendras stiebų skaičius 39 vnt., žydinčių stiebų – 24 vnt. Žiedstiebiai -1,0-1,2 cm diametro. Lapai ryškiai žali, blizgantys, vidutiniai. Žiedai tuščiaviduriai, šviesiai rožinės su šviesesniais pakraščiais spalvos, vidutiniai – 11-16 cm. Išoriniai vainiklapiai elipsiški, vidiniai – kitokių formų. Kuokeliai geltoni, trumpi-1-2 cm. Piestelės 3-4. Žydėjimo laikas – vidutinis. Žydėjimo trukmė – 11-14 dienų.



‘Jaunuolis’ (BT – 19)

Veislė ‘Jaunuolis’ sukurta 1979. Keras kompaktiškas, stiebai žemi – 41-60 cm. Bendras stiebų skaičius 37 vnt., žydinčių stiebų – 12 vnt. Žiedstiebiai ploni -0,7-0,9 cm diametro. Lapai ryškiai žali, blizgantys, vidutiniai. Žiedai tuščiaviduriai, tamsiai rožinės spalvos, vidutiniai – 11-16 cm. Išoriniai vainiklapiai elipsiški, vidiniai – kitokių formų. Kuokeliai geltoni, trumpi-1-2 cm. Piestelės 4-6. Žydėjimo laikas – vidutinis. Žydėjimo trukmė – 11-14 dienų.



‘Kaunietis’ (BT – 30)

Veislė ‘Kaunietis’ sukurta 1979. Keras pusiau išsidraikęs, stiebai aukšti – 81-100 cm. Bendras stiebų skaičius 41 vnt., žydinčių stiebų – 10 vnt. Žiedstiebiai -1,0-1,2 cm diametro. Lapai ryškiai žali, blizgantys, vidutiniai. Žiedai tuščiaviduriai, tamsiai rožinės spalvos, vidutiniai – 11-16 cm. Išoriniai vainiklapiai elipsiški, vidiniai – kitokių formų. Kuokeliai geltoni, trumpi-1-2 cm. Piestelės 4-6. Žydėjimo laikas – vidutiniškai vėlyvas. Žydėjimo trukmė – 11-14 dienų.

Veislė 'Kvieslys' sukurta 1979. Keras pusiau išsidraikęs, stiebai aukšti – 81-100 cm. Bendras stiebų skaičius 26 vnt., žydinčių stiebų – 18 vnt. Žiedstiebiai -1,0-1,2 cm diametro. Lapai žali, matiniai, vidutiniai. Žiedai tuščiaviduriai, šviesiai rožinės spalvos, vidutiniai – 11-16 cm. Išoriniai vainiklapiai elipsiški, vidiniai – kitokių formų. Kuokeliai geltoni, trumpi-1-2 cm. Piestelės 3-4. Žydėjimo laikas – vėlyvas. Žydėjimo trukmė ilgalaikė – 15-18 dienų.



'Kvieslys' (BT – 31)

Veislė 'Dainius' sukurta 1979. Keras pusiau išsidraikęs, stiebai aukšti – 81-100 cm. Bendras stiebų skaičius 46 vnt., žydinčių stiebų – 26 vnt. Žiedstiebiai -1,0-1,2 cm diametro. Lapai ryškiai žali, blizgantys, vidutiniai. Žiedai anemoniniai, šviesiai rožinės spalvos, vidutiniai – 11-16 cm. Išoriniai vainiklapiai elipsiški, vidiniai – kitokių formų. Kuokelių nėra. Piestelės 4-6. Žydėjimo laikas – vidutiniškai ankstyvas. Žydėjimo trukmė – 11-14 dienų.



'Dainius' (BT – 32)

Veislė 'Senolis' sukurta 1979. Keras pusiau išsidraikęs, stiebai aukšti – 81-100 cm. Bendras stiebų skaičius 43 vnt., žydinčių stiebų – 18 vnt. Žiedstiebiai -1,0-1,2 cm diametro. Lapai žali, matiniai, vidutiniai. Žiedai tuščiaviduriai, avietinės spalvos, vidutiniai – 11-16 cm. Išoriniai vainiklapiai elipsiški, vidiniai – kitokių formų. Kuokeliai geltoni, trumpi-1-2 cm. Piestelės 4-6. Žydėjimo laikas – vidutiniškai vėlyvas. Žydėjimo trukmė – 11-14 dienų.



'Senolis' (BT – 34)



‘Skaistis’ (BT -44)

Veislė ‘Skaistis’ sukurta 1979 Keras pusiau išsidraikęs, stiebai aukšti – 81-100 cm. Bendras stiebų skaičius 30 vnt., žydinčių stiebų – 18 vnt. Žiedstiebiai -1,0-1,2 cm diametro. Lapai ryškiai žali, blizgantys, vidutiniai. Žiedai tuščiaviduriai, baltai rožinės spalvos, vidutiniai – 11-16 cm. Išoriniai vainiklapiai elipsiški, vidiniai –kitokių formų. Kuokeliai geltoni, trumpi-1-2 cm. Piestelės 4-6. Žydėjimo laikas – vidutinis. Žydėjimo trukmė – 11-14 dienų..



‘Kaukutis’ (BT – 50)

Veislė ‘Kaukutis’ sukurta 1979. Keras pusiau išsidraikęs, stiebai labai aukšti – 81-100 cm. Bendras stiebų skaičius 33 vnt., žydinčių stiebų – 10 vnt. Žiedstiebiai -1,0-1,2 cm diametro. Lapai ryškiai žali, blizgantys, vidutiniai. Žiedų forma tarp tuščiavidurė, šviesiai avietinės spalvos, vidutiniai – 11-16 cm. Išoriniai vainiklapiai elipsiški, vidiniai –kitokių formų. Kuokeliai geltoni, trumpi-1-2 cm. Piestelės 3-4. Žydėjimo laikas – vėlyvas. Žydėjimo trukmė – 11-14 dienų..



‘Vilnietis’ (BT – 60)

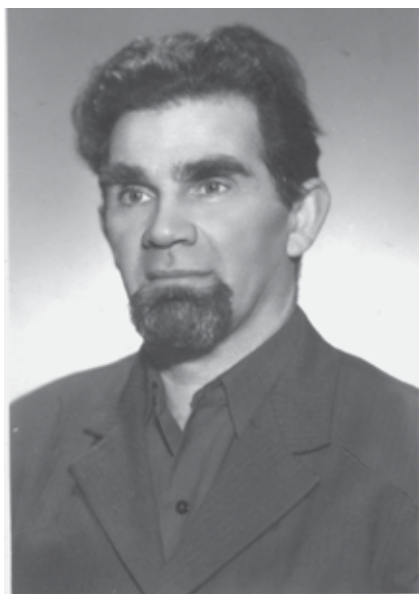
Veislė ‘Vilnietis’ sukurta 1979. Keras pusiau išsidraikęs, stiebai vidutinio aukščio – 61-80 cm. Bendras stiebų skaičius 38 vnt., žydinčių stiebų – 12 vnt. Žiedstiebiai ploni -0,7-0,9 cm diametro. Lapai žali, matiniai, vidutiniai. Žiedai tuščiaviduriai, šviesiai rožinės spalvos, vidutiniai – 11-16 cm. Išoriniai vainiklapiai elipsiški, vidiniai –kitokių formų. Kuokeliai geltoni, trumpi-1-2 cm. Piestelės 1-3. Žydėjimo laikas – vidutinis. Žydėjimo trukmė – 11-14 dienų..

Veislė 'Našutis' sukurta 1994. Keras pusiau išsidraikęs, stiebai labai aukšti – virš 100 cm. Bendras stiebų skaičius 23 vnt., žydinčių stiebų – 19 vnt. Žiedstiebiai -1,0-1,2 cm diametro. Lapai ryškiai žali, blizgantys, vidutiniai. Žiedai pusiaupilnaviduriai, šviesiai rožinės spalvos, vidutiniai – 11-16 cm. Išoriniai vainiklapiai elipsiški, vidiniai – kitokių formų. Kuokeliai geltoni, trumpi-1-2 cm. Piestelės 3-4. Žydėjimo laikas – vidutiniškai ankstyvas. Žydėjimo trukmė ilgalaikė – 15-18 dienų.



'Našutis' (BT – 94)

Semiono Eicher-Lorkos bijūnų veislės



Semionas Eicher-Lorka

Lietuvos gėlininkai, augindami rusiškais, ispaniškais, žydiškais ir baltarusiškais vardais pavadintus kardelius ar lelijas, ne visada žino, jog šios veislės – lietuviškos, o jų “tėvas” – nuo gimimo iki gyvenimo pabaigos (1913-1977) tikras vilnietis Semionas Eicher-Lorka. Pasak Ninos Eicher-Lorkos, Semionas bandė selekcionuoti vilkdalgius, jurginus ir krūminius bijūnus. Krūminių bijūnų (*P. suffruticosa* Andrews.) selekcijai jis išliko ištikimas visą gyvenimą. Kryžminimus pradėjo turėdamas dvi pilnavidures ir vieną pusiau pilnavidurę veisles. Kadangi nuo sukryžminimo iki sėjinukų pražydėjimo prabėga beveik dešimtmetis, krūminių bijūnų kryžminimą S. Eicher-Lorka atliko tik du kartus: 1961 ir 1964 metais. Pirmojo kryžminimo sėjinukai pradėjo žydėti 1969 m., antrojo – 1974 – 1980 metais. Iš viso buvo gauti 56 šviesių tonų pusiaupilnaviduriai ir pilnaviduriai sėjinukai, kurių žiedų skersmuo nuo 10 iki 25 cm. Tarp rausvų pusiau pilnavidurių sėjinukų geriausi buvo ‘Otkrovenije’, ‘Ulybka Deduški’ ir ‘Viktor Orechov’, tarp pilnavidurių - ‘Justas Paleckis’, ‘Esperansa’, ‘Eglė’, ‘Norma’, taip at balti ‘Odeta’ ir ‘Maya Pliseckaja’. 1974 m. TSRS Liaudies ūkio pasiekimų parodoje penkios selekcininko veislės buvo įvertintos pirmojo laipsnio diplomais. S. Eicher-Lorka gėlininkystei ir selekcijai atidavė 31 metus. S. Eicher-Lorkos selekcinis palikimas kruopščiai puoselėjamas Eicher-Lorkų šeimoje. Šiame

leidinyje supažindiname su keturiomis šio selekcininko sukurtomis veislėmis: ‘Otkrovenije’, ‘Žizel’, ‘Odeta’ ir ‘Elf’, augančiomis Lietuvos sodininkystės ir daržininkystės instituto kolekcijoje.

P.suffruticosa ‘Elf’ – tankus puskrūmis su stačiais lygiais 50-55 cm stiebais. Stiebai iki 10 cm prie pagrindo sumedėję. Lapai tris kart skaldyti, lapalakščio viršutinė pusė tamsiai žalia, apatinė - pilkšva. Žiedai tuščiaviduriai balti, 11 - 13 cm skersmens. Kuokelio koteliai geltoni, mezginės tamsiai raudonos. Žiedai viršūniniai. Puskrūmis atželia balandžio viduryje. Žydi gegužės mėnesio antroje pusėje 8 - 10 dienų. Sėklos sunoksta rugpjūčio pabaigoje. *



‘Elf’

P.suffruticosa ‘Žizel’ – tankus puskrūmis su stačiais lygiais 50-55 cm stiebais. Stiebai iki 10 cm prie pagrindo sumedėję. Lapai tris kart skaldyti, lapalakščio viršutinė pusė žaliai melsva, apatinė - pilkšva. Žiedai tuščiaviduriai balti, į žiedo centrą vos rausvi, 16 - 18 cm skersmens. Mezginę su kuokeliais supa dvi eilės vainiklapių. Kuokelio koteliai geltoni, mezginės tamsiai raudonos. Žiedai viršūniniai. Puskrūmis atželia balandžio viduryje. Žydi gegužės mėnesio antroje pusėje 9 - 12 dienų. Sėklos sunoksta rugpjūčio pabaigoje.



‘Žizel’

* - S. Eicher-Lorkos bijūnų veislių nuotraukų ir aprašymų autorė I. Mažeikienė.



‘Odeta’

P.suffruticosa ‘Odeta’ – tankus puskrūmis su stačiais lygiais 60-65 cm stiebais. Stiebai 10-15 cm prie pagrindo sumedėję. Lapai būdingi *P.suffruticosa* rūšiai, tris kart skaldyti, lapalakščio viršutinė pusė tamsiai žaliai melsva, apatinė - pilkšva. Žiedai tuščiaviduriai 18 – 21 cm skersmens, balti su alyvinės spalvos dėme centre. Mezginę su trumpais kuokeliais supa trys eilės vainiklapių. Žiedai viršūniniai. Puskrūmiai atželia balandžio viduryje. Žydi gegužės mėnesio viduryje 10-15 dienų. Sėklos sunoksta rugpjūčio pabaigoje.



‘Otkrovenije’

P.suffruticosa ‘Otkrovenije’ – tankus puskrūmis su stačiais lygiais 60-65 cm stiebais. Stiebai 10-15 cm prie pagrindo sumedėję. Lapai tris kart skaldyti, lapalakščio viršutinė pusė tamsiai žalia, apatinė - pilkšva. Lapo kotelis ir pakraščiai raudoni. Žiedai pusiaupilnaviduriai, rožiniai, 17 – 20 cm skersmens. Mezginę su trumpais kuokeliais supa keturios eilės vainiklapių. Žiedai viršūniniai. Puskrūmis atželia balandžio viduryje. Žydi gegužės mėnesio viduryje 10-15 dienų. Sėklos sunoksta rugpjūčio pabaigoje.

Naudota literatūra

1. Antanaitienė R., 2006: Bijūnai. – Serija “Augalų pasaulis” (“Gėlių spalvos”), 34.
2. Boguševičiūtė A., Ivanauskas V., Radauskienė E., Skeivienė O., Žliobienė E., 1977: Dekoratyvinių augalų introdukcija, aklimatizacija ir kolekcijos. – Vilnius, 224-231.
3. Dainauskaitė D., 2006: Renkame lietuvių nacionalinį žolyną – dekoratyvinį augalą. – Sodo kraitė, 24: 32-33.
4. Eicher-lorka N., 1989: S.Eicher – Lorkos selekcinis palikimas. – Gėlių kolekcionavimas ir selekcija, Nr.2, 55-59.
5. Lietuvoje sukurtų bijūnų veislių ir hibridų introdukcija ir tyrimai Kauno botanikos sode. – Baltijos Jūros regiono šalių genofondinių augalų panaudojimas selekcijai ir mainams; 36-44.
6. Lietuvos TSR flora, t. III, 1961; Vilnius; 360-366.
7. Vaidelienė J., Vaidelys J., 2003: Daugiametės gėlės. – Kaunas: 52.
8. Vaidelys J., 2005: Dekoratyviųjų žolinių augalų fenologinių stebėjimų, biometrinių matavimų ir sortimento sudarymo metodika. – Mastaičiai.
9. Varkulevičienė J., Stankevičienė A., 2006: Lietuvoje sukurtų bijūnų veislių ir hibridų introdukcija ir tyrimai Kauno botanikos sode.- Kaunas, 36-44.
10. ЧЛІЕЧНІАА Қ. В., 2005: Ічїқū. - Ғінзāа.
11. Ипполитова Н. Я., 1979: Культура пионов в средней полосе. Москва.
12. Методические указания по первичному сортоизучению травянистого пиона. – Ленинград; 1972.
13. Скейвене О., 1966: Литовские сорта. – Цветоводство, 2:10.
14. Скейвене О., 1971: Селекция пионов в ботаническом саду института ботаники АН Литовской ССР. - Ботанические сады прибалтики, Рига: 241 – 246.

Stasė Dapkūnienė

Da279 Lietuviškos bijūnų veislės: [žinynas-mokomoji priemonė]
Kėdainiai: leidykla Spaudvita, 2007 - 32 p.: iliustr.

ISBN 978-9955-637-31-8

Leidinyje pateikima informacija apie bijūnų biologiją, morfologiją, bijūnų selekciją ir selekcininkus bei trumpai aprašytos Lietuvoje sukurtos bijūnų veislės. Leidinys skirtas biologams, selekcininkams, gėlininkams ir lanšafto specialistams.

UDK 635.9 (474.5)

Lietuvos augalų nacionaliniai genetiniai ištekliai

Lietuviškos bijūnų veislės

Leidinį spausdino:

UAB "Spaudvita", tel. (8 347) 60711

Užs. Nr. 598. Tiražas 250 egz.