

Valstybinė miškų tarnyba 2025 m. veiklos ataskaita

Valstybinė miškų tarnyba

pagrindiniai darbai

Institucija vykdanči veiklos reguliavimo funkciją, įgyvendinanti valstybės politiką miškų tvarkymo srityje.

- Nacionalinė miškų inventorizacija,
- Ūkio subjektų veiklos priežiūra,
- Leidimų kirsti mišką išdavimas (pranešimų derinimas),
- Miškotvarkos projektų tvirtinimas,
- Miškų kadastro duomenų aprobavimas,
- Miškų apskaita, statistika, schemas,
- Miškų būklės stebėjimas, sanitarinė apsauga,
- Miškų ir kitų augalų nacionalinių genetinių išteklių išsaugojimas,
- ŠESD apskaita žemės naudojimo sektoriuje, ES anglies dioksido sertifikavimo sistemos priežiūra
- Miško savininkų konsultavimas,
- Nepriklausomų medienos matuotojų priežiūra ir kita.



2025-ųjų metų veiklos prioritetai

Racionalaus gamtos išteklių naudojimo ir tolesnio jų gausinimo užtikrinimas

Tikslas: didesnis Lietuvos miškingumas.

Siekiamas rezultatas: siektina reikšmė 2025 m. – 34 proc.

Miškų prisitaikymo prie klimato kaitos ir ŠESD absorbcijų didinimas

Tikslas: didesnis medynų atsparumas klimato kaitai ir miškų sektoriuje pasiekti ŠESD absorbcijų didinimo nacionaliniai tikslai.

Siekiamas rezultatas: suformuoti sėklinės miško bazės objektai, atspariems medynams atkurti ir įveisti – 25 proc.; pasiektas 2021-2025 metams numatytas ŠESD absorbcijų miškuose lygis – 5164,64 tūkst. t. CO₂ ekv. per metus.

Aukščiausio lygio klientų aptarnavimo kokybės užtikrinimas

Tikslas: efektyvesnis klientų aptarnavimas ir geresnė aptarnavimo kokybė, mažinant administracinę našą.

Siekiamas rezultatas: klientų aptarnavimo pasitenkinimo rodiklis – 90 proc.

VMT strateginių tikslų sąsajos

Valstybinės miškų tarnybos metiniai veiklos planai yra glaudžiai integruoti į:



Globalų lygmenį

Prideda prie Jungtinių tautų Darnaus vystymosi tikslų įgyvendinimo



Nacionalinę strategiją

Prideda prie XX-osios Lietuvos Respublikos Vyriausybės programos vykdymo



Ministerijos lygmenį

Prideda prie Aplinkos ministerijos 2025–2027 m. strateginio veiklos planų įgyvendinimo

Bendroji veiklos planų vykdymo suvestinė

VMT 2025 m. metiniam veiklos plane buvo numatytos **62 veiklos**.



92 %
57 Veiklos

Pilnai įgyvendinta
Tikslai pasiekti laiku ir visa apimtimi

8 %
5 Veiklos

Įgyvendinta dalinai
Veiklos pradėtos, pasiekti tarpiniai rezultatai, tęsiamos 2026m

Lietuvos miškų rodikliai pokyčiai nuo 2003 iki 2025

Nacionalinės miškų inventORIZacijos ir Miškų valstybės kadastro* duomenys

Miškų plotai ir tūriai

2003
2025



2,05
2,21 mln. ha

Miško žemės plotas*

2003
2025



31,3
33,9 %

Miškingumas*

2003
2025



453
586 mln. m³

Medynų tūris (bendras ir vidutinis)
vidutinis: nuo 226 iki 271 m³/ha

Produktyvumas ir naudojimas



16,0
19,6 mln. m³

Bendras metinis tūrio prieaugis



10,1
9,8 mln. m³

Kasmetiniai kirtimai (stiebų tūris)



85,3
72,2 %

Kirtimų / gryo tūrio prieaugio santykis
III-IV grupės miškuose

Kiti aplinkos indikatoriai



-4,2
-5,3 mln. t. CO₂ ekv.
Kasmetinis anglies pokytis



3,5
4,8 mln. m³
Kasmetinė žūtis (stiebų tūris)



17,5
41,8 mln. m³
vidutinis: 8,6 to 18,9 m³/ha
Sausuoliai (bendras tūris)



67 iki
126 / 100 ha
Stambūs medžiai D_{1,3}>60 cm
(skaičius 100 ha)

Brandūs medynai (III-IV grupės):

- tūrio padidėjimas: nuo 110 iki 171 mln m³
- vidutinis tūris: nuo 301 iki 364 m³/ha
- plotas: nuo 360 iki 470 tūkst. ha

VMT vykdomos priemonės miškingumui didinti

I. Medžių savaiminukais apaugusių ne miško žemės plotų inventorizacija

- 2024 m. inventorizuotas mišku apaugęs plotas ~1,1 tūkst. ha (>20 m.), kitas medžiais apaugęs plotas ~1,6 tūkst. ha (<20 m.), 2025 m. informuojama ~4 tūkst. žemių savininkų;
- pagal 2024 m. sutartis su rangovais šiuo metu vykdoma inventorizacija apie 5 tūkst. ha plote;
- numatomos papildomos inventorizacijos darbų apimtys – 13 tūkst. ha plote (2025-2026 m.).

II. Inventorizacijos duomenų tvirtinimas ir perdavimas registruoti Miškų kadastre

- ~3-4 tūkst. ha naujo miško žemės ploto per metus.

III. Miško želdinimo ir žėlimo projektų tvirtinimas, įveistų miškų patikros (NMA) paramos priemonė:

- projektų naujo miško įveisimui tvirtinimas - ~200 vnt./m.;
- su valstybės parama įveistų miškų plotų patikros - ~300 ha/m.

IV. APVA paramos priemonė medžių savaiminukams išsaugoti (2024-2025 m.)

- (skirta 4 mln. Eur., išmokos dydis **net 900 Eur/ha**);
- inventorizacijos duomenų tvirtinimas, interesantų konsultavimas.

V. Kitos priemonės patogesniai informacijos teikimui ir valdymui (2025 m.)

- žemėlapių prieigos „M-GIS“ plėtra, programėlė NMA Agro, web platforma žemės savininkui aptarnauti,

2025 m. Lietuvos miškingumas

Fiksuotas potencialas

Inventorizuota 7500 ha savaiminukais apaugusių plotų.

Spartesnis procesas

Greičiau ir efektyviau informuoti savininkai, dėl medžių savaiminukais apaugusių teritorijų (sutartis su VĮ „Registru centras“). Pasiūlyti sprendimai savaiminukų išsaugojimui.

85 proc. greičiau priimami sprendimai. Greičiau atnaujinti Miškų kadastro duomenys.

Įregistruota miškų kadastre

1400 ha

Patikrinti, patvirtinti ir pateikti įregistruoti Miškų valstybės kadastre 1400 ha

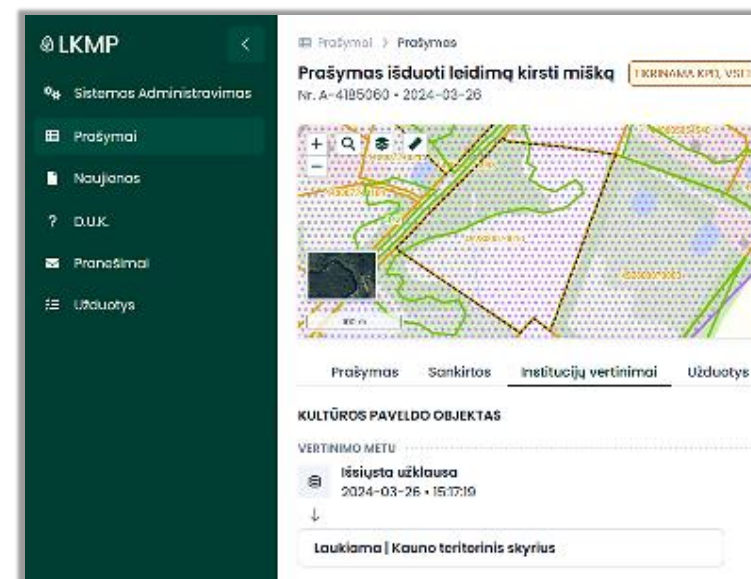
IT sistemų modernizavimas plėtra



Didiname teikiamų paslaugų skaitmenizavimą ir plečiame esamų sistemų funkcionalumą, kurdami naujus funkcinius sprendimus.

Įgyvendinamos šios informacinių sistemų plėtros kryptys:

- **Leidimų kirsti mišką posistemės (LKMP) naujų funkcionalumų plėtra:**
 - vidinių miškotvarkos projektų (privatų miškų) pateikimo ir derinimo modulis;
 - abiotinių veiksnių, miško ligų, vabzdžių ir žvėrių padarytų pažeidimų bei įgyvendintų priemonių registravimo žurnalas, grindžiamas erdviniais geografiniais duomenimis;
 - kompensacijų už ūkinės veiklos miškuose apribojimus prašymų pateikimo ir vertinimo funkcija.
- **Genetinių miško medžių išteklių informacinės sistemos (GMMIIS) plėtra:**
 - **Augalų genetinių išteklių ir miško dauginamosios medžiagos duomenų bazių sujungimas** į vieną integruotą sistemą (Augalų genetinių išteklių ir miško dauginamosios medžiagos IS), skaitmeninant ir atidarant viešai informaciją apie augalų ir miško medžių genetinius išteklius.
- **Nacionalinės miškų inventorizacijos informacinės sistemos (NMIIS) duomenų bazės plėtra.**



Miško sanitarinė apsauga ir stebėseną

Kenkėjų monitoringas. Vykdyta pušinio pelėdgalvio, verpiko vienuolio, žievėgraužio tipografo (23 vietovėse) ir kitų kenkėjų stebėseną.

Ataskaita. Parengtos miškų sanitarinės būklės apžvalgos už 2025 m.

Atvirieji duomenys. Užtikrintas 100 proc. žievėgraužio tipografo monitoringo duomenų atvėrimas, kas savaitę atnaujinant informaciją interaktyviame žemėlapyje.

Skaitmeniniai įrankiai. Sukurtas skaitmeninis įrankis, leidžiantis natūroje duomenis fiksuoti 20 % greičiau vertinant eglynuose medžių liemenų kenkėjų plitimą. Įvertintos žievėgraužio tipografo nuotolinio stebėjimo galimybės, dalyvavus projekte, kurios bus pritaikytos 2026 m.

Eglynų stabilumas. Įvertintas eglynų stabilumo pokytis dėl klimato kaitos, parengtos išvados ir rekomendacijos Aplinkos ministerijai

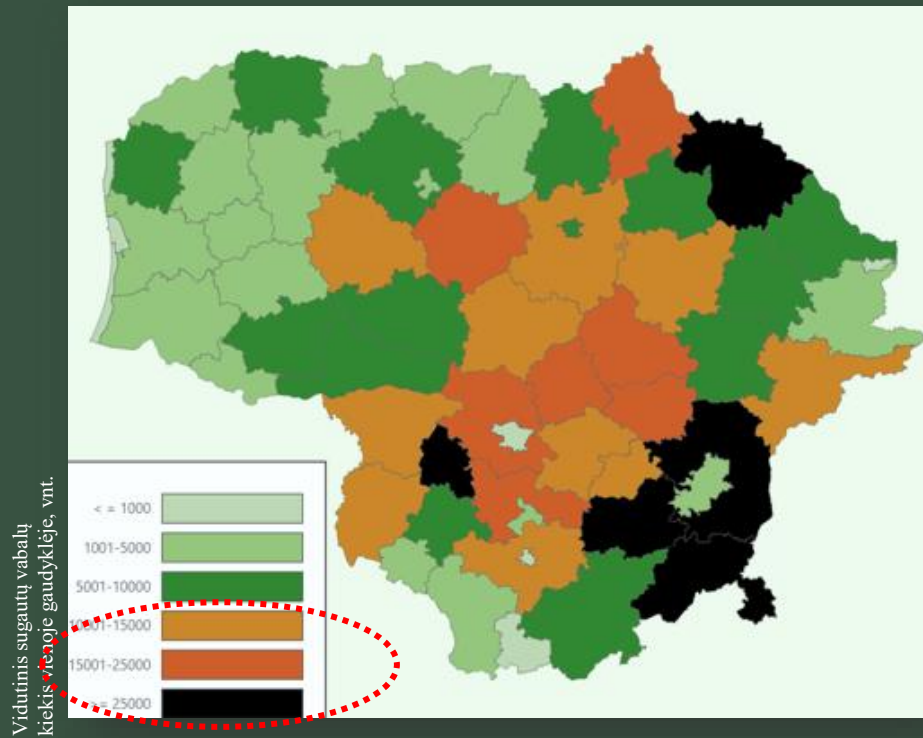


Operatyvus stichinės nelaimės valdymas !

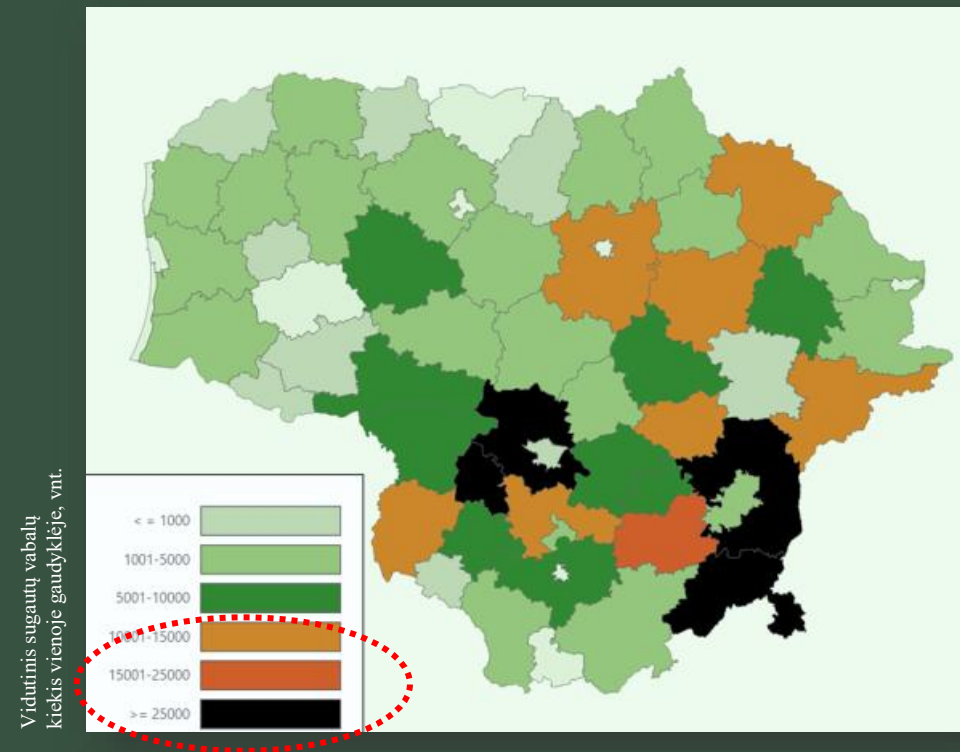
Parengtos ir VMT direktoriaus įsakymais patvirtintos stichinės nelaimės miškuose paskelbimo ir atšaukimo tvarkos

Lietuvos miškų sanitarinė būklės pokytis 2024 m. -2025 m.

Žievėgraužio tipografo pažeidimo mastas 2024 m.



Žievėgraužio tipografo pažeidimo mastas 2025 m.



Lietuvos valstybiniuose miškuose vabzdžių, ligų sukėlėjų, žvėrių ir abiotinių veiksnių sukelti pažeidimai 2025 metais užregistruoti 4447 ha plote ir tai buvo **33 procentais mažesnis plotas** nei pernai (2024 m. pažeista 6678 ha)

Genetiniai ištekliai, selekcija ir dauginamoji medžiaga

- **Selekcija.** Atlikta bandomųjų želdinių ir klonų rinkinių inventorizacija bei ženklėjimas, parengtos priežiūros rekomendacijos, vertinami medžių biometriniai rodikliai, rengiamos metodinės priemonės.
- **Klimato kaitos prisitaikymas.** 44 % objektų suprojektuotos prisitaikymo priemonės. 72 objektuose vykdyta elektroninė stebėseną, 52 objektuose priemonių įgyvendinimas įvertintas natūroje.
- **Augalų genetiniai ištekliai.** Vykdyta kolekcijų būklės vertinimas, atranka į nacionalinius sąrašus, tarptautinis bendradarbiavimas, duomenų teikimas į tarptautines duomenų bazines. Pasiektos visos trys siektinos reikšmės: išskirtinių veislių bazė padidinta 1,8 %, in situ saugomų populiacijų dalis padidinta 2,3 %, ex situ saugomų augalų dalis padidinta 2,8 %.
- **Dauginamoji medžiaga.** Analizuoti tiekėjų duomenys, išduoti kilmės sertifikatai, vertintos laikymo sąlygos, vykdyta prekybos kontrolė.
- **Teisėkūra.** Aktyviai dalyvauta ES darbo grupėse dėl teisėkūros ir politikos formavimo.
- **Skaitmenizacija.** (GMMIIS) Skaitmenizuotų atvertų duomenų dalis siekia 60 %.



Skyriaus veikla 2025 m. buvo orientuota į tris prioritetines kryptis: genetinių išteklių išsaugojimą, selekcijos plėtrą ir sėklinės bazės stiprinimą.

Vertinta kolekcijų ir genetinių sklypų būklė, atlikta sėklinių medynų derliaus analizė, užtikrintas sėklų priėmimas, gyvybingumo tikrinimas ir ilgalaikis saugojimas, parengtos rekomendacinės pažymos visiems VI VMU regioniniams padaliniams.

Nacionalinė miškų inventorizacija ir ES gamtos atkūrimo reglamentas

- Pateiktos rekomendacijos miškų ekosistemų rodiklių stebėsenai įgyvendinimui
- Pradėtas Įprastų miško paukščių stebėjimas
- Pradėta medžių mikrobuveinių apskaita

ES gamtos atkūrimo reglamentas

- Atliktos I ir II lygio miškų monitoringo priemonės
- Prisijungta prie ES Dirvožemio stebėsenos direktyvos nacionalinės darbo grupės veiklos

Valstybinio aplinkos monitoringo programa



ES Miškų monitoringo reglamentas

- Europos Komisijai pateiktos išvados dėl ES Miškų monitoringo reglamento
- Europos Komisija pasiūlymą atsiėmė

Duomenų perdavimas, analizė

- NMI duomenys perduoti Valstybinei duomenų agentūrai ir duomenų archyvui
- Sukurta atrankinė miško išteklių saugomose teritorijose apskaitos ir analizės sistema

Metinis medienos tūrio prieaugis ir naudojimas FAWS (III-IV miškų grupės (išskyrus I-II grupės miškus))

Tūrio kaupimas miške

17,1 mln. m³

Medienos produktai

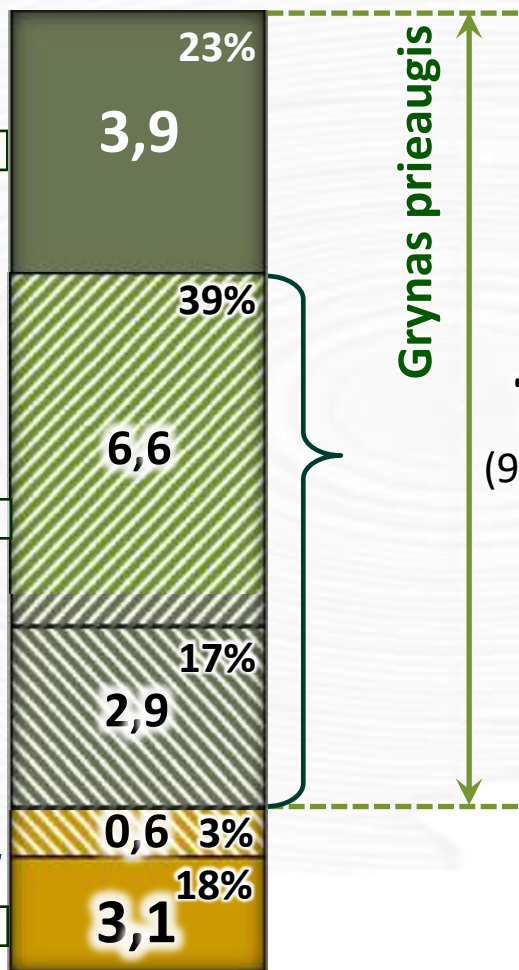
- pagrindiniai
- tarpiniai
- sanitariniai

KIRTIMAI

Grynas prieaugis

71%
(9,5/13,4)

Žuvę medžiai



Criteria (6) and Indicators (35) of SUSTAINABLE FOREST USE

The use of annual GSW increment according to MCPFE SOEF (2011)
the ratio of felled tree volume to netto increment

>100%



bad

95-100%



satisfactory

<95%



good

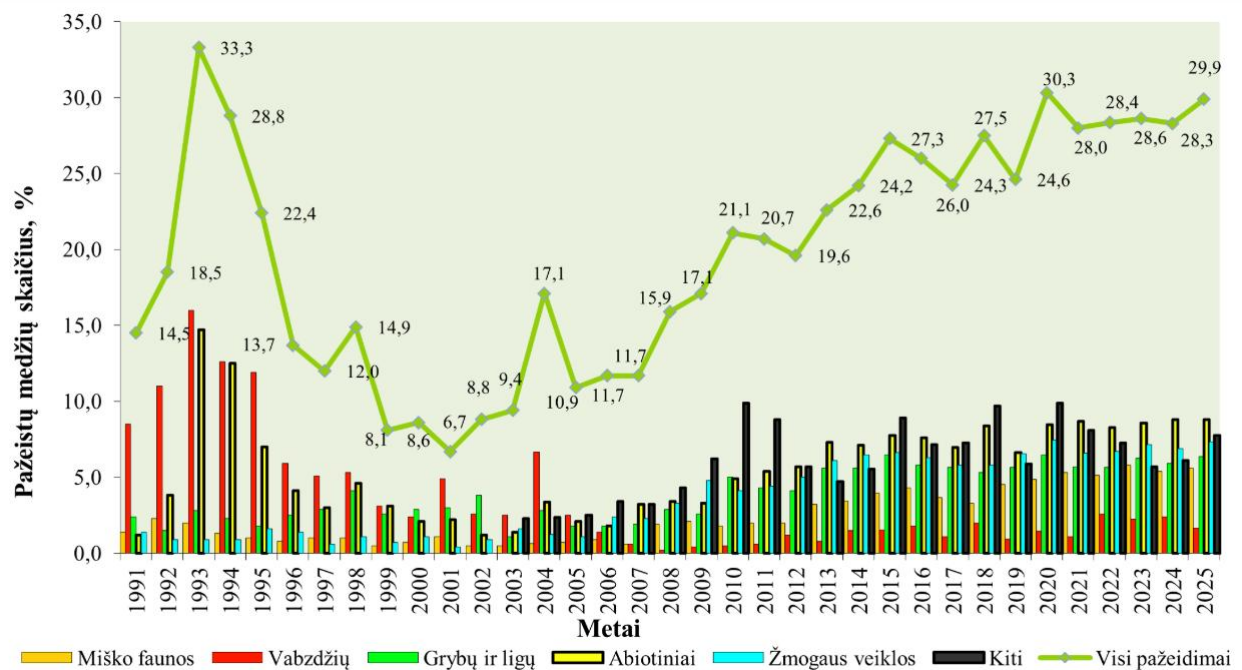
Source: FOREST EUROPE, UNECE and FAO 2011: State of Europe's Forests 2011. Status and Trends in Sustainable Forest Management in Europe

Medžių būklės kaita miškuose

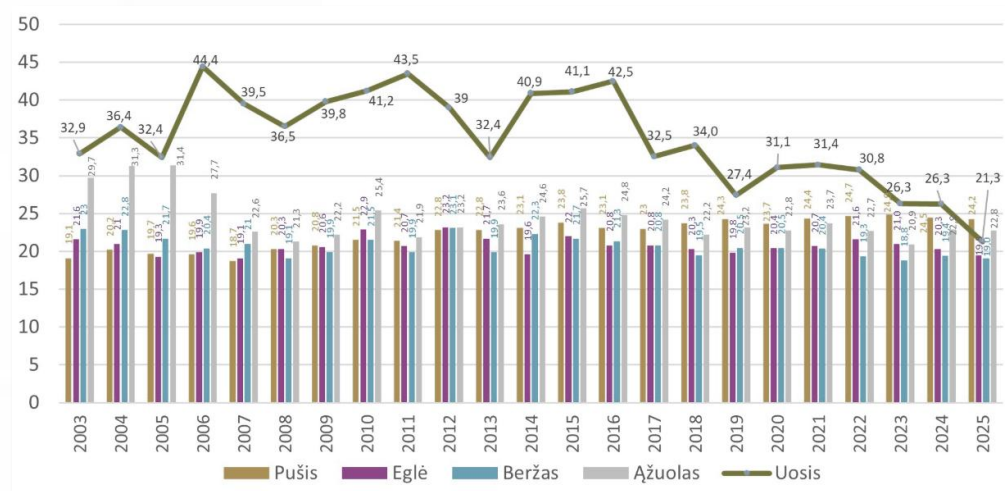
Darbai vykdomi pagal Valstybinio aplinkos monitoringo ir tarptautinę ICP-Forest programas

Duomenys teikiami tarptautiniam JT Tolimųjų tarpvalstybinių oro teršalų pernašų konvencijos bendradarbiavimo centrui

Vizualiai identifikuotų medžių pažeidimų skaičiaus (%) pagal pažeidimo vietą medyje



Defoliacijos kitimas europinio ir regioninio tinklo bareliuose (I lygis) 1989-2025 metais



Nepriklausomų medienos matuotojų veiklos priežiūra

Patikrinimai atlikti 8-se LNMMA padaliniuose.

Atlikta 38 patikrinimai: UAB “Sakuona”-4, “Stora Enso”-3, “Likmerė”-2, UAB “Juodeliai” Radviliškis -12, UAB “Juodeliai” Marijampolė -9, “Malkų įlankos terminalas”-4, AB „VMG Wood Solutions / UAB „VMG Lignum construction“ Akmenės terminalas – 4.

Matavimo būdas	Patikrinimų skaičius	Permatuotų rąstų skaičius	Permatuotas tūris, m ³	Priėmimo tūrio nukrypimas nuo kontrolės, %	
				Bendra	Kokybiškos medienos
Vienetinis matavimas	21	237	73,0	-0,02	-
Grupinis matavimas	17	2243	143,0	-2,49	0,82



Grupinio matavimo tūrio sisteminė paklaida –2,5% (2024 m. buvo –3,1%) rodo gerėjančią situaciją;

Nustatytas gana didelis nekokybiškos medienos (broko) kiekis Valstybinių miškų urėdijos gabenamoje medienoje sumažėjo. Atlikus ištisinį grupinio vertinimo permatavimą daugiau nei 10% nekokybiškos medienos buvo rasta 3 iš 17 kontrolinių ryšulių. (2024 m. buvo 5 iš 15).

UAB “Juodeliai” Radviliškio padalinyje “D” klasės rąstų tarpe rasta “B,C” klasės rąstų 66%. Reglamentavimas - pirkėjo ir pardavėjo sutartyse.

2025 m. liepos 1 d. įsigaliojo papildytos apvalios medienos ir nenukirto miško matavimo ir tūrio nustatymo taisyklės, kuriose apibrėžtas kontrolinių rąstų matavimas (taisyklėms pasiūlymai buvo teikiami nuo 2021 m. pabaigos).

2025 m. gruodžio 17 d. įvyko pasitarimas su AM atstovais, kuriame buvo aptarti NMM patikrinimų rezultatai ir medienos kokybės klasių nustatymo klausimai.

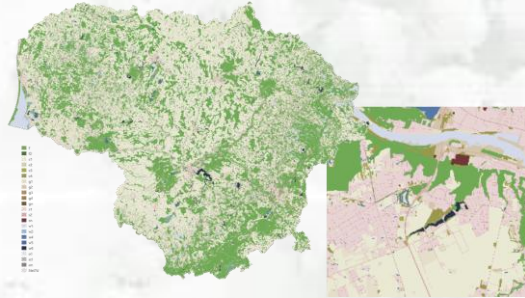
Šiltnamio efektą sukeliančių dujų apskaita ir klimato kaita

Tobulinamos metodikos:

1. **Parengtas ir su AM suderintas ŠESD apskaitos tobulinimo planas** ŽNŽNKM sektoriuje pagal ir tarptautinių ekspertų pastabas.
2. **Atnaujintos svarbiausios ŠESD apskaitos kaupiklių skaičiavimo metodikos** pagal ES teisės aktų reikalavimus ir tarptautines gaires.

Vykdomi projektai:

1. **Geografinių duomenų naudojimo sistemos diegimas ŽNŽNKM ŠESD apskaitoje (2025-2026)** skirtas tikslių žemės naudojimo duomenų gavimui ir naudojimui.

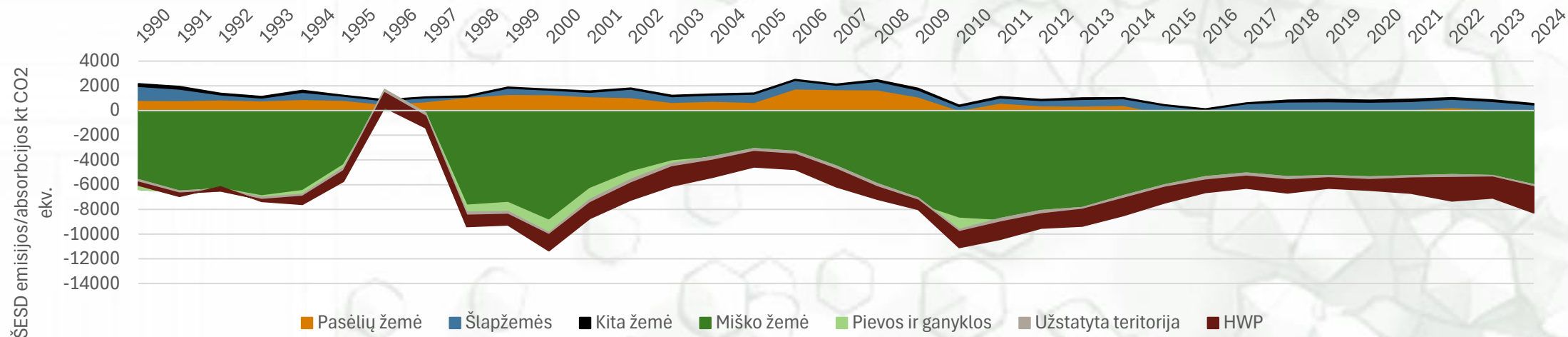


2. **Lazerinio skenavimo taikymo miško išteklių informacijai rinkti mokslinis – metodinis pagrindimas (2025-2026)** skirtas svarbiausių miško parametrų vertinimui naudojant lazerinį skenavimą.

Kuriamas kompetencijų centras:

1. **Vykdytas Danijos ŠESD apskaitos ataskaitos ekspertinis patikrinimas** pagal Paryžiaus susitarimo reikalavimus;
2. **Apginta VMT naudojama metodika ŽNŽNKM sektoriaus apskaitoje**, išsamiai atsakant į 34 EK ir 56 Jungtinių Tautų ekspertų pateiktus klausimus;
3. **Vystomos naujos VMT funkcijos** darbui su ES anglies dioksido sertifikavimu miškų valdymo srityje;
4. **Prisidėta organizuojant klimato kaitos savaitės renginius**, surengiant seminarą apie nacionalinę ŠESD apskaitą.

ŠESD apskaitos rezultatai, kt CO₂ ekv. pagal žemės naudmenas 1990-2024 m.



Pokyčiai 2020-2024 metais:

- ŽNŽNKM absorbcija padidėjo nuo -5605 iki -7729
- Miško žemėje absorbcija padidėjo nuo -6055 iki -6859;
- Pasėliuose emisijos virto absorbcijomis nuo +16 iki -240;
- Užstatytose teritorijose absorbcijos sumažėjo nuo -225 iki -164;
- HWP absorbcijos padidėjo nuo -852 iki -2105



Pievose

emisijos padidėjo nuo +682 iki +843;



Šlapžemėse

emisijos padidėjo nuo +666 iki +704



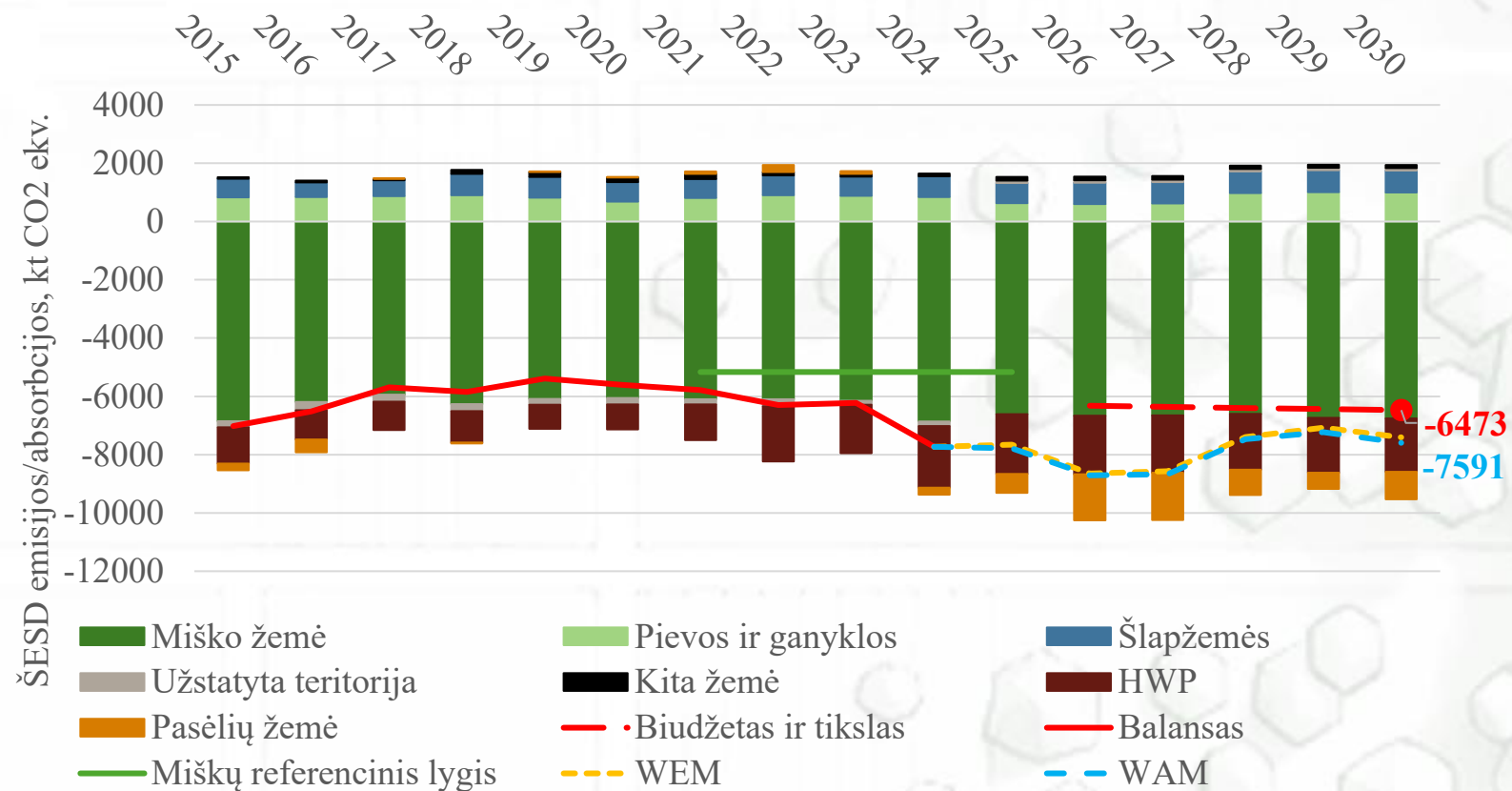
Kitose žemėse

sumažėjo nuo +162 iki +93.



Šiltnamio efektą sukeliančių dujų apskaita

Nacionaliniai ŽNŽNKM tikslai 2021-2030 metais



ES priskiriami ŽNŽNKM tikslai skirstomi į 2 periodus:

- 2021-2025 metai. Pirmojo periodo pagrindinis šio sektoriaus tikslas – miškų referencinio lygio pasiekimas. Šį tikslą pasiekiamo ir galėsime dalintis kreditais su kitais sektoriais, kurie nepasiekia tikslų;
- 2026-2030 metai. Antrojo periodo tikslas – padidinti absorbcijas lyginant su 2016-2018 metų lygiu. Pagal šiuo metu numatytas esamas ir papildomas politikos priemones šį tikslą Lietuva taip pat pasiekia.

Miškų ūkio priežiūra

Nulinės toleranciją klaidoms

Patogesnis prašymų pateikimas, trumpesnis dokumento leidžiančio kirsti mišką išdavimo laikas ir skaidresnis viešinimas

0 vnt.

Neteisėtai išduotų leidimų



Darbo krūvio stebėjimas ir valdymas

Sukurta ir įgyvendinta regionų darbuotojų darbo krūvio stebėjimo ir valdymo metodika

Duomenų viešumas

Miško kirtimo leidimo būsenos atvaizduotos gyvai VMT tinklalapyje

100 proc.

Visiškas proceso atsekamumas

Organizacinė branda ir skaidrumas



Antikorupcija

„Skaidrumo akademijoje“. STT atliktas vertinimas parodė, kad atsparumo korupcijai lygis VMT per metus išaugo nuo 53 balų 2024 m. iki 86 balų 2025 m.



Procesų valdymas

Parengta Tarnybos procesų optimizavimo strategija ir įgyvendinta 70 proc. Pagal CMMI modelį visi pagrindiniai įstaigos procesai pasiekė L3 (apibrėžtumo) lygį.



IT saugumas

Kartu su NKSC įvykdytos 3 fišingo simuliacijos darbuotojų budrumui didinti.



Klimato neutralumas

Siekiant tvarios ir aplinkai draugiškos veiklos, parengtas VMT 2024–2028 m. perėjimo prie klimatui neutralios veiklos planas



DBSIS automatizacija

Įdiegtas automatinis bendrosios pašto dėžutės ir „E pristatymo“ laiškų apdorojimas – 25 proc. dokumentų registruojami automatiškai.



Power Bi

Sukurtas Power BI įrankis, skirtas pagrindinių procesų rodiklių padaliniuose stebėjimui.

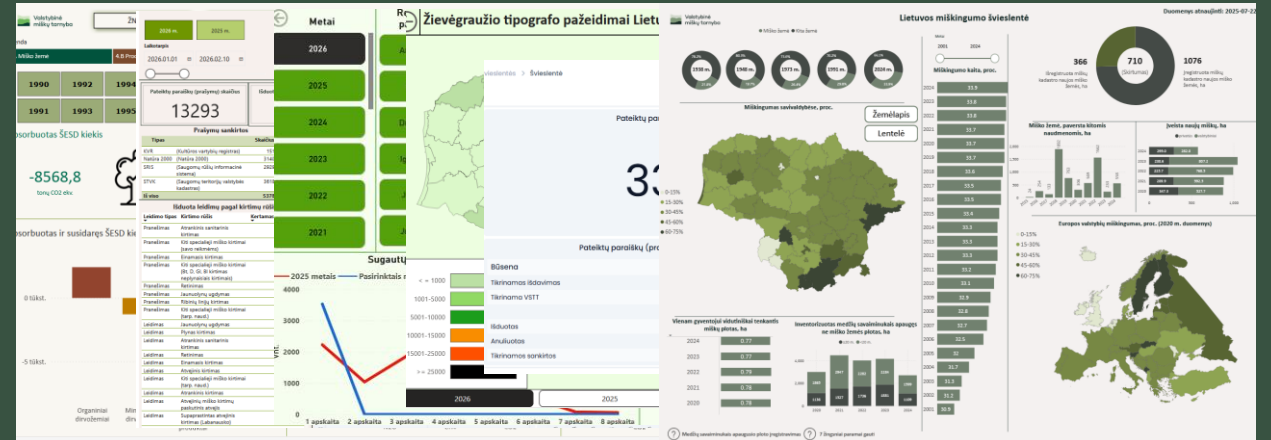
Sistema automatiškai atnaujina duomenis ir leidžia sekti skyrių KPI bei vertinti veiklos efektyvumą.

Konsultacijos ir klientų aptarnavimas

Informacijos sklaida.

Sukurtos ir viešai prieinamos 6 švieslentės:

- Lietuvos miškingumo rodikliai;
- Žievėgraužio tipografo pažeidimų;
- Žievėgraužio tipografo populiacijos stebėseną;
- Miško kirtimų statistika;
- Leidimų kirsti mišką būsenos;
- Šiltnamio efektą sukeliančių dujų duomenys.

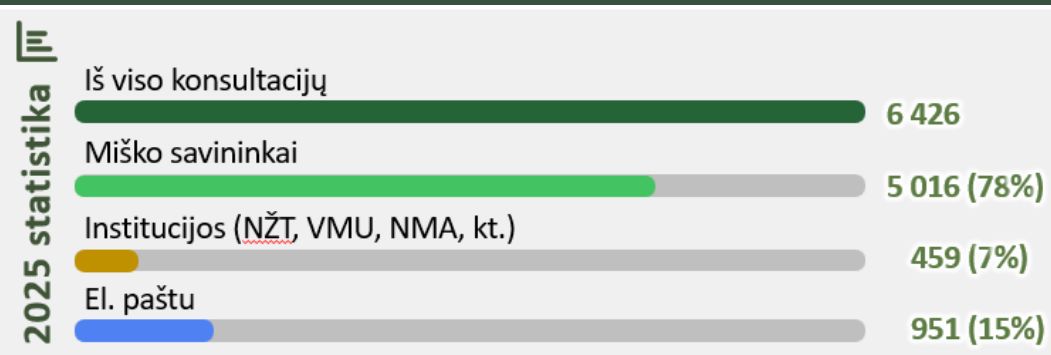


Konsultacijos ir klientų aptarnavimas

Suteikta 6 426 konsultacijos

Populiariausios temos:

- miško naudojimas (21 %),
- leidimai (17 %)
- ALIS sistemos naudojimas (17 %).



Viešinimas ir komunikacija palyginimas 2024 → 2025 metai

Soc. tinklai sekėjų skaičius (Facebook, LinkedIn, YouTube).
+33% sekėjų augimas vnt.
1650 → 2200

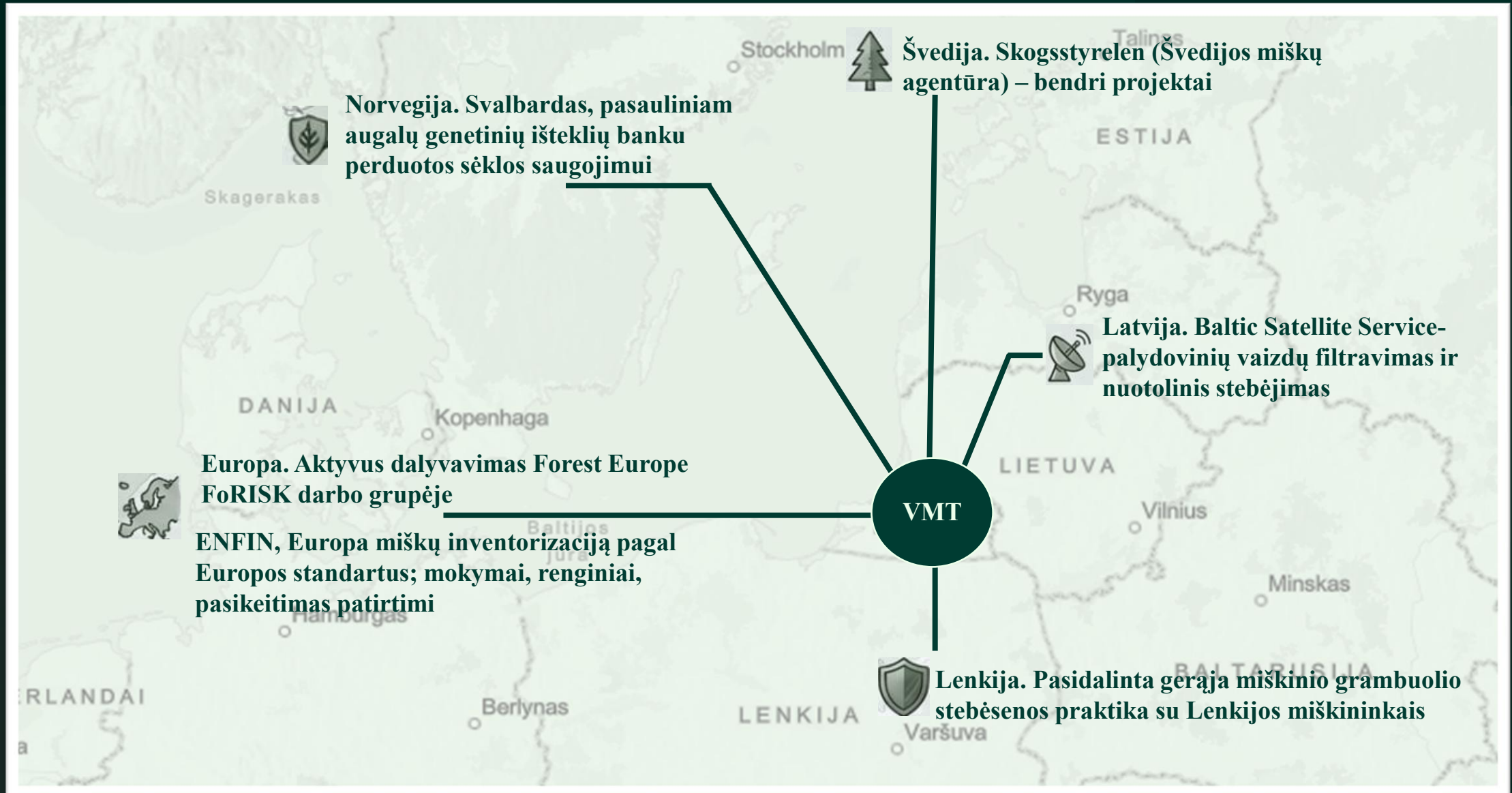
Pranešimai žiniasklaidoje
+2% pranešimų augimas vnt.
150 → 153

Žiniasklaida paminėjimų
+11% paminėjimų augimas vnt.
900 → 1000

VMT

Edukacijos renginių
+33% renginių augimas vnt.
15 → 20

Tarptautinės ir nacionalinės bendradarbiavimo iniciatyvos





SKAIČIAI VIRSTA MIŠKU

Tvari ateitis reikalauja tikslių duomenų, greitų sprendimų ir institucinės lyderystės. Valstybinės miškų tarnybos 2025 m. veikla – tai įsipareigojimas atspariam ir išmaniai valdomam Lietuvos miškui.

Valstybinė miškų tarnyba
Pramonės pr. 11A, LT-51327 Kaunas
El. p. info@amvmt.lt
Interneto svetainė: amvmt.lrv.lt