



Valstybinė
miškų tarnyba

Valstybinės miškų tarnybos

2024 m. pagrindiniai veiklos
rezultatai



Elektroninė leidimų kirsti mišką teikimo paslauga

Leidimų kirsti mišką posistemė (LKMP)

The screenshot displays the LKMP (Leidimų kirsti mišką posistemė) web application. The interface includes a dark green sidebar with navigation options: 'LKMP', 'Sistemos Administravimas', 'Prašymai', 'Naujienos', 'D.U.K.', 'Pranešimai', and 'Užduotys'. The main content area shows a map with various colored overlays and a sidebar with request details. The title of the request is 'Prašymas išduoti leidimą kirsti mišką' (Request to issue a permit to clear a forest), with a status 'TIKRINAMA KPD, VSTT' (Checking KPD, VSTT) and reference number 'Nr. A-4185060 • 2024-03-26'. Below the map, there are tabs for 'Prašymas', 'Sankirtos', 'Institucijų vertinimai', and 'Užduotys'. A section titled 'KULTŪROS PAVELDO OBJEKTAS' (Cultural Heritage Object) shows a 'VERTINIMO METU' (Evaluation Date) of 'Išsiųsta užklausa' (Submitted request) on '2024-03-26 • 15:17:19'. At the bottom, there is a button labeled 'Laukiama | Kauno teritorinis skyrius' (Waiting | Kaunas territorial office).

Pradėjo veikti: 2024.05.02

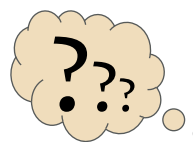
- skirta leidimams kirsti mišką tvarkyti;
- užbaigti programavimo darbai, integruota su ALIS;
- realizuota **skaitmeninė biržė, geografiniai duomenys**;
- perkelti istoriniai duomenys (iš MKIIS);
- sukurta >200 vartotojų **prieigų (VMT, VSTT, AM, AAD, KPD)**;
- įdiegti **automatizuoti derinimai** su institucijomis;
- realizuota vidaus kontrolės sistema **4 akių principu**;
- realizuotas „**reikšmingumo**“ vertinimo modulis;
- **automatiškai nustatomos sankirtos** su SRIS, STVK, KVR, BIOMON ir kt. sluoksniais;
- apmokyti specialistai, konsultuojamos suinteresuotos įstaigos.

IŠŠŪKIS! → užtikrinti sklandų LKMP veikimą, tęsti naujo funkcionalumo diegimą

Leidimų kirsti mišką posistemio plėtra

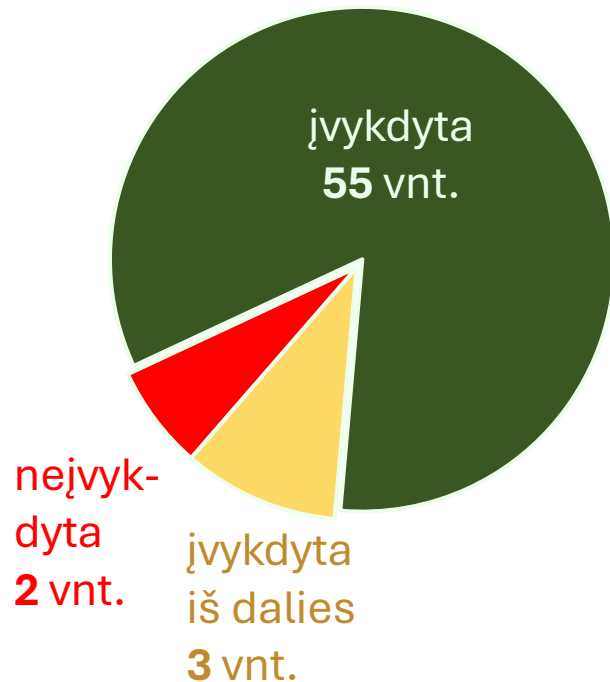
2025 m. numatoma* plėsti LKMP, realizuojant:

- privačių miškų **vidinės miškotvarkos projektų** teikimą institucijoms, derinimą, tvirtinimą;
- abiotinių veiksnių, miško ligų, vabzdžių ir žvėrių **padarytų pažeidimų bei atliktų priemonių** registravimą, paremtą erdviniais geografiniais duomenimis;
- **kompensacijų dėl ūkinės veiklos miškuose apribojimų** prašymų pateikimą ir vertinimą.



* pateiktos paraiškos Aplinkos m-jai dėl finansavimo skyrimo

Vykdyma priemonių: 60 vnt.



Įvykdymą įtakojantys rizikos veiksniai:

- **Nepriimti teisės aktai.** Miškų įstatymas (dėl Miško dauginamosios medžiagos vykdymo kontrolės). Anglies sertifikavimo reglam. įgyvendinimo gairės (pagal jas formuojamos reikalingos kompetencijos). Kompensacijų už ūkinės veiklos apribojimus skaičiavimo metodologijos keitimas.
- **Finansavimas.** Sukurti potencialių naujų miško plotų žvalgyimo sistemos principai, tęsime sistemos realizavimą.
- **Miškų sektoriaus ir įstaigos pertvarka.** Nepasiektas numatytas darbuotojų įsitraukimas (indeksas 57 proc., kai planuota 65 proc.).

- ✓ **Miškų kadastro veiklos tęstinumas:** suformuotos institucinės pajėgos, pertvarkyti procesai ir užtikrintas veiklos tęstinumas. Naujam tvarkytojui teikiama metodinė pagalba, užtikrinamas MKIIS palaikymas, atlikta duomenų aktualizacija. Bendradarbiaujama su RC, AM, kuriant naują Kadastro ir susijusių duomenų valdymo platformą.
- ✓ **Poveikio aplinkai reikšmingumo vertinimas:** užtikrintas naujų funkcijų vykdymas, kai reikalingas vertinimas planuojant miško ūkinę veiklą N2000 teritorijose, ar jų artimoje aplinkoje, konsultuojami interesantai, teikiama metodinė pagalba.
- ✓ **„Motyvuotų“ išvadų teikimas:** užtikrintas naujų funkcijų vykdymas, iš vidinių išteklių įsteigti 3 etatai, papildomai specialistai įtraukti į šių išvadų rengimą (>5000 išvadų).
- ✓ **Miško sanitarinė apsauga:** suintensyvinta veikla, nuolat stebėta miškų kenkėjų populiacijos dinamika, bendradarbiaujama / konsultuojama rengiant kenkėjų suvaldymo planus, teisės aktų pakeitimus, rekomendacijas miško valdytojams.
Rezultatas – pažeista apie ¼ medžių tūrio mažiau nei 2023 metais.
- ✓ **Miškingumo didinimas:** tikrinti, tvirtinti ir Miškų valstybės kadastro tvarkytojui perduoti duomenys – įregistruotas 4,3 tūkst. ha naujos miško žemės plotas; organizuotos medžių savaiminukų inventorizacijos ir apskaitos mastas - 10,6 tūkst. ha.; bendradarbiauta su [APVA](#) realizuojant Medžių savaiminukais apaugusių plotų išsaugojimo paramą.

- ✓ **Kompensacijos už ūkinės veiklos apribojimus:** parengtas GIS sluoksnis, patvirtinta metodika medienos kainai nustatyti, apskaičiuojamos kompensacijos.
- ✓ **ŠESD apskaitos kompetencijų centro veikla:** įvertinti nauji ES ŠESD apskaitos reikalavimai, parengtas nuotolinių (geografinių) metodų panaudojimo projektas, parengtas tarptautinio lygio **ŠESD inventorius vertinimo ekspertas**, baigiama rengti anglies sertifikavime dalyvaujančiam ūkio vienetui skirta **paramos modeliavimo sistema** (Gfarm pro-jektas). Parengtos „**pamatuotos aplinkosaugos**“ **skaičiuoklės** žemės naudojimo keitimo (miškų) srityje.
- ✓ **Tobulinant informacijos apie miškus rinkimą:** įtraukiant tarptautinius ekspertus atlikta NMI darbų metodikos peržiūra, mažinama NMI lauko darbų apimtis (atsisakyta laikinų barelių matavimo), parengtos metodikos nuotoliniams metodams į NMI darbus integruoti.
- ✓ **Plėtojant aplinkos oro taršos poveikio ekosistemoms stebėseną:** parengtos ir pradėtos vykdyti VAMP 2024-2029 m. miškų būklės I ir II lygio monitoringo priemonės, interneto svetainėje paskelbti miškų būklės monitoringo duomenys, **sukurta skirtingo ūkininkavimo režimo poveikio ŠESD balansui miškuose monitoringo sistema**.
- ✓ Parengta ir paskelbta **nauja Valstybinės miškų apskaita**, integruojant naujus rodiklius – biologinę įvairovę, ŠESD sancaupų pokyčius, medienos tūrio prieaugio ir jo naudojimo balansus ir kt.
- ✓ Užbaigta **Punios šilo** pušies ir eglės genetinių išteklių studija, suformuotos rekomendacijos dėl tolesnių veiksmų.
- ✓ **LKMP:** įvykdytas leidimų kirsti mišką informacinės sistemos modernizavimas: paieškos įrankių plėtra, GIS komponentės tobulinimas, leidimų pratęsimas, švieslentė su leidimų statistine informacija, ataskaitų formavimas, automatizavimas, ekvivalentinio ploto skaičiavimas, sąsaja VĮ VMU IS.



- ✓ **Dalyvavimas teisėkūroje:** Miškų įstatymas, Miškų monitoringo ir strateginių planų reglamentas, Anglies sertifikavimo reglamentas, Dirvožemio direktyva, įsakymas dėl pagrindinio miško kirtimo normos nustatymo metodikos, Augalų nacionaliniams genetiniams ištekliams priskiriamų objektų atrinkimo, priežiūros ir apsaugos nuostatai ir kt. Analitinių duomenų teikimas, vertinant ekonomines siūlomų teisės aktų nuostatų pasekmes.
- ✓ **Įstaigos administracijos struktūros pertvarka:** atliktas struktūros pertvarkymas, panaikintas Miškų kadastro skyrius, apjungti Genetinių išteklių + Sėklų ir sodmenų kokybės skyriai, įstaigoje sumažinta apie 15 etatų.
- ✓ **Įstaigos veiklos efektyvinimas** (apsirašyta 50 proc. veiklos procesų + 20 proc. veiklų optimizavimas), spartesnis sprendimų priėmimas (20-50 proc.), patalpų ploto mažinimas (18 proc.), automobilių parko optimizavimas (-18 vnt. nuo 2022 m.), dalinimasis. Identifikuotos ir perduotos IT skyriaus teikiamos paslaugos išorės tiekėjams.
- ✓ **Įstaigos veiklos viešinimas:** parengtas ir įvykdytas komunikacijos planas (> 200 priemonių).
- ✓ **Klientų aptarnavimo kokybės gerinimas:** specialistų mokymai, telefoninis atsakiklis, kultūringo bendravimo principai, kt., atverti, perduoti VMT tvarkomi duomenys Valstybiniam duomenų ežerui (GMMIIS), Lietuvos valstybės naujajam archyvui (NMIIS).
- ✓ **Įstaigos vidaus kontrolė:** nustatyti rizikos vertinimo kriterijai ir parengta metodika, pagal kurią atliekamos patikros vietoje (miške) ir kita. Išduota neteisėtų leidimų kirsti mišką – 0 vnt.

Tęstinės veiklos, siekiant užtikrinti racionalų gamtos išteklių naudojimą ir jų gausinimą

Miškų sanitarinė apsauga:

- ✓ kenkėjų stebėsenos sistemų stiprinimas;
- ✓ eglynų stabilumo klimato kaitos sąlygomis vertinimas;
- ✓ žievėgraužio tipografo automatizuoto stebėjimo koncepcija.

Miškų monitoringo, apskaitos tobulinimas, informacijos apie miško išteklius konsolidavimas:

- ✓ miško išteklių ir anglies stebėjimo nuotoliniais metodais sistemos plėtra;
- ✓ valstybinio aplinkos monitoringo miškų būklės I ir II lygio monitoringo priemonių vykdymas;
- ✓ laisvos valstybinės žemės fonde esančių miškų įvertinimas.

Visuomenės įtraukimas ir švietimas:

- ✓ miškų informacinės LKMP naujų įrankių komunikacija;
- ✓ viešinio kampanijos apie miškų reikšmę;
- ✓ žemės savininkų konsultavimas apie miško žemės valdymą;
- ✓ renginiai ir švietimas visuomenei;
- ✓ paslaugų gavėjų pasitenkinimo indekso gerinimas.

Naujos tarptautinės ir nacionalinės bendradarbiavimo iniciatyvos:

- ✓ ENFIN, Interreg, Forest 4.0, Gfarm, FUnCrop kt.



GFarm

Interreg



FUnCrop



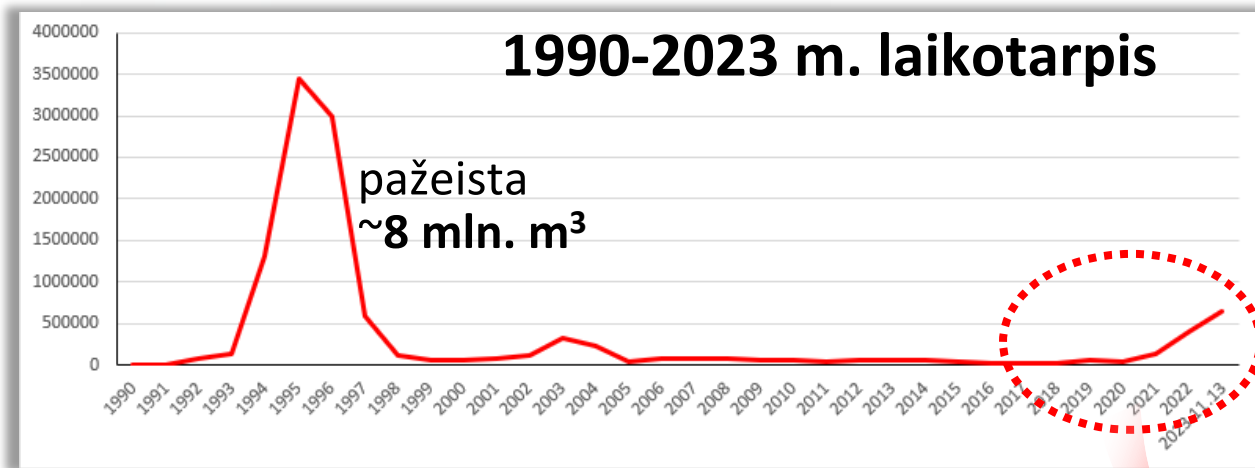


Valstybinė
miškų tarnyba

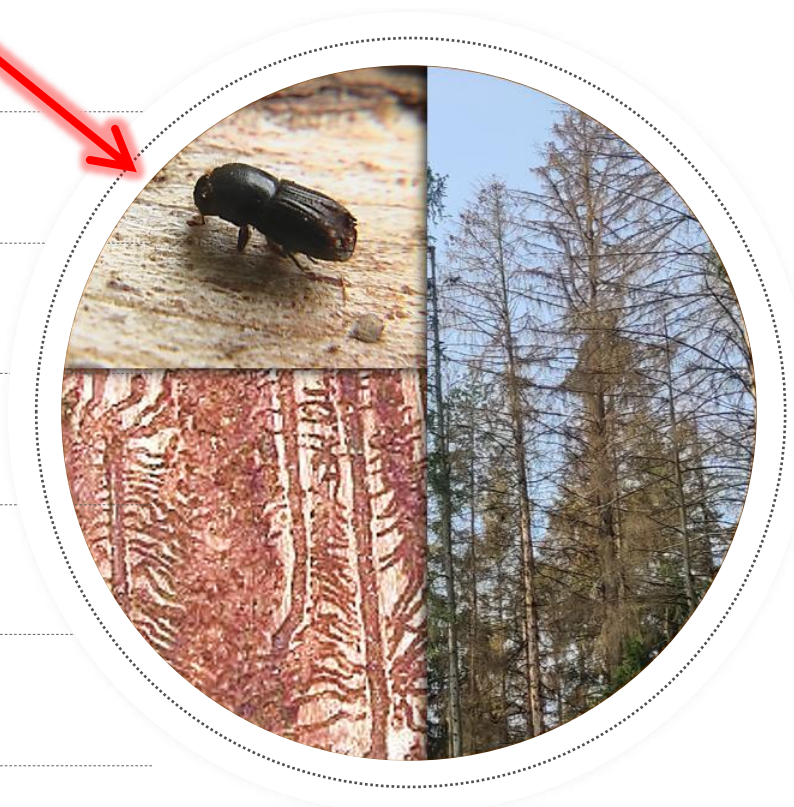
Miškų sanitarinė būklė



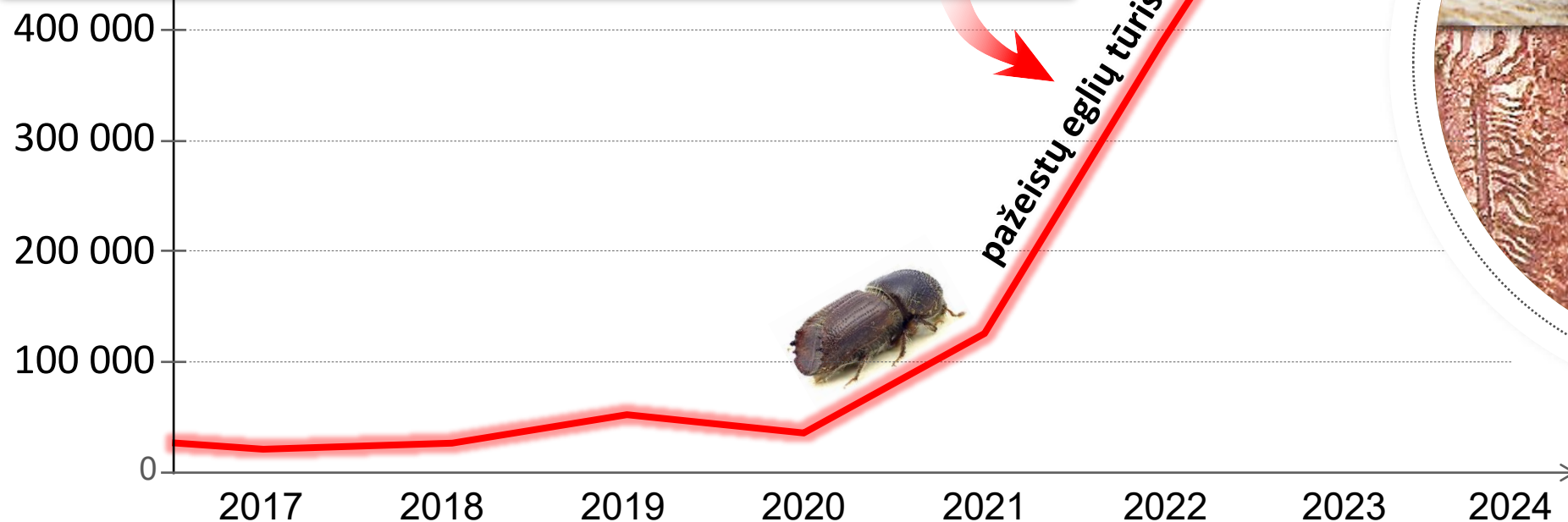
Miškų sanitarinė būklė situacijos apžvalga 2024



Žievėgraužis tipografas (*Ips typographus*)



tūris, m³



metai

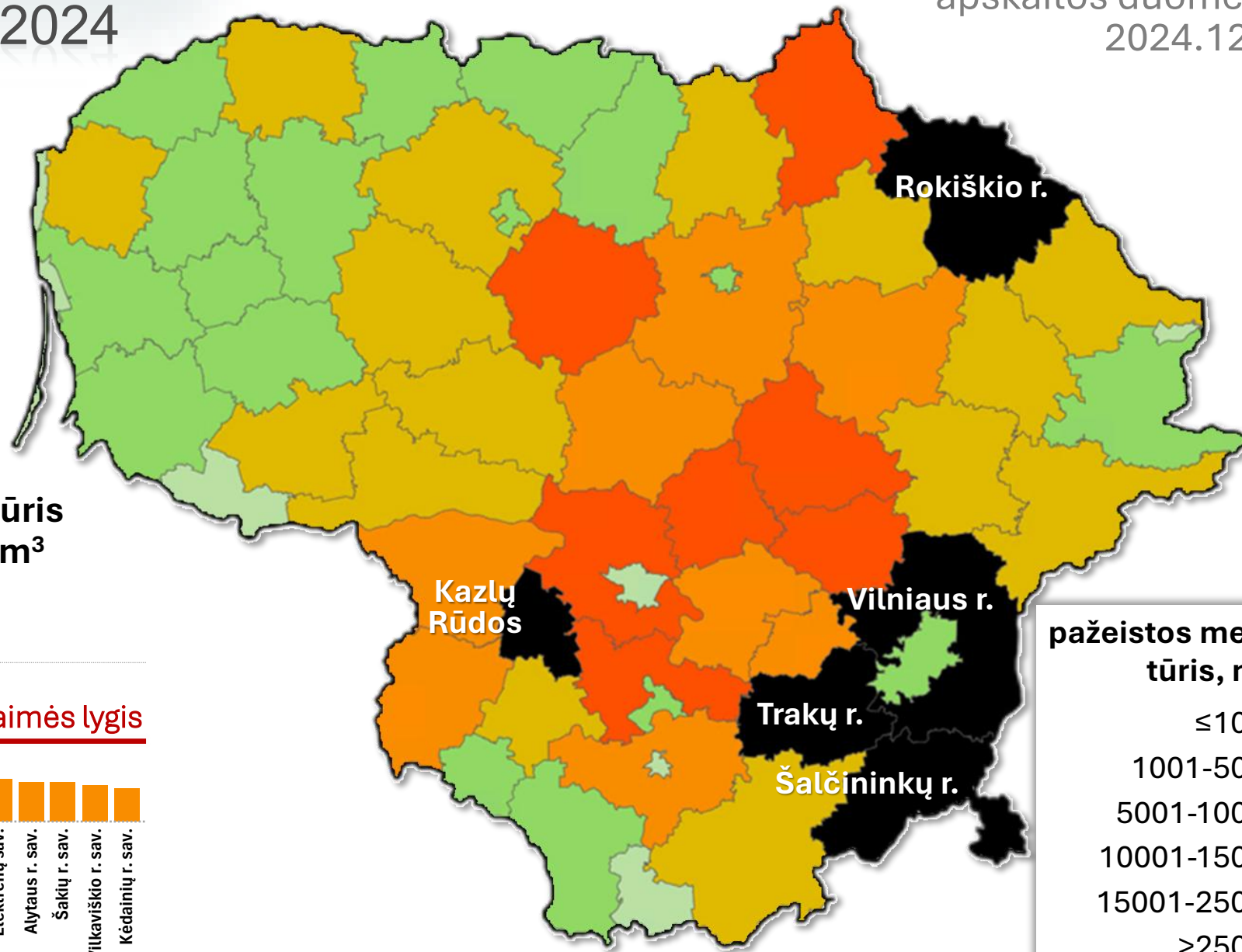


Miškų sanitarinė būklė

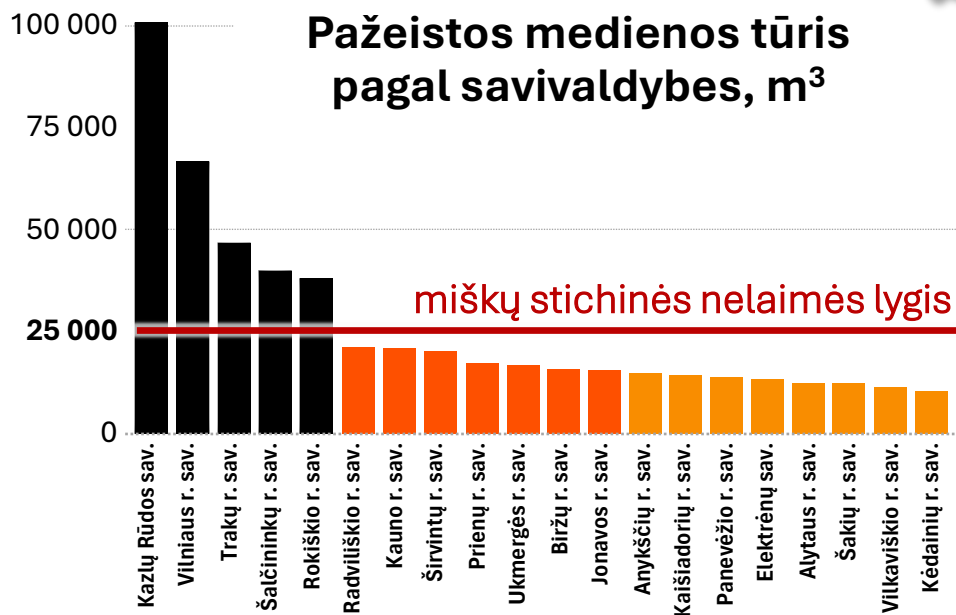
miškų stichinė nelaimė, 2024

apskaitos duomenys
2024.12.01

Pažeista eglės medienos:
~673 tūkst. m³



Pažeistos medienos tūris pagal savivaldybes, m³



pažeistos medienos tūris, m³





Žievėgraužio tipografo gausumas

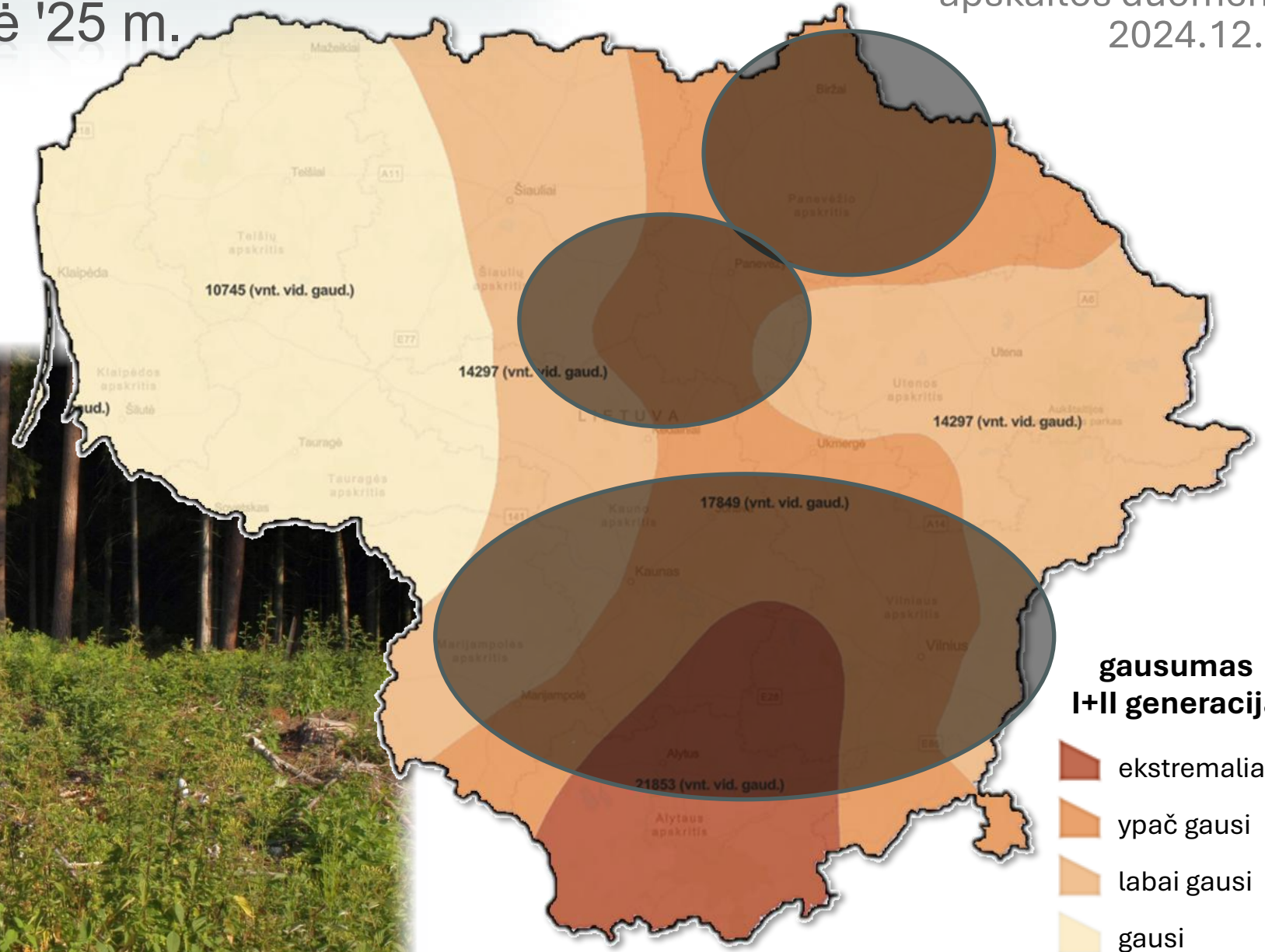
gausa '24 m. ir prognozė '25 m.

apskaitos duomenys
2024.12.01

**Sugautų vabalų vidurkis
gaudyklėje (2024 m.):**

1 generacija - ~11 400 vnt.

2 generacija - ~3 800 vnt.



**gausumas
I+II generacija**

- ekstremaliai gausi
- ypač gausi
- labai gausi
- gausi





Valstybinė
miškų tarnyba

Parama skatinant nenaudojamą žemę paversti mišku



Miškingumo didinimas

medžių savaiminukais apaugusių plotų įtraukimas į miškų apskaitą

- 2024 m. rugsėjį startavo APVA teikiama parama priemonei „[Medžių savaiminukų išsaugojimas ir įtraukimas į miško žemės apskaitą](#)“.
- Numatytas finansavimas iki 2025.09.16: **4 mln. Eur** (Klimato kaitos programos lėšos).
- Kompensacijos dydis: **900 Eur/ha** (su PVM) už įregistruotą miško žemės plotą (MVK ir NTR).

Ar Jūsų žemės sklype yra savaiminio miško pasitikrinti galite: [M-GIS](#) ir [geoportal.lt](#).

Kviečiame dalyvauti!

Daugiau: https://apvis.apva.lt/paskelbti_kvietimai/medziu-savaiminuku-issaugojimas-ir-itrukimas-i-misko-zemes-apskaita-2024-09

**KAIP MEDŽIŲ SAVAIMINUKAIS
APAugUSIĄ ŽEMĘ PAVERSTI MIŠKU IR GAUTI PARAMĄ?**

apva
APLINKOS PROJEKTŲ
VALDYMO AGENTŪRA

1. Susipažinti su APVA [kvietimo](#) išsaugoti medžių savaiminukus ir įtraukti jais apaugusią žemę į miško žemės apskaitą, sąlygomis.



Valstybinė
miškų tarnyba

Poveikio aplinkai reikšmingumo vertinimas



Poveikio aplinkai reikšmingumo vertinimas

kai veikla vykdoma Natūra 2000 teritorijose ar jų artimoje aplinkoje

Nuo 2023.12.06 (po LVAT sprendimo) vykdomas poveikio Natūra 2000 teritorijoms ir jų artimai aplinkai reikšmingumo vertinimas:

- apima tiek ūkinę veiklą, planuojamą vidinės miškotvarkos projektuose, tiek planuojamus miško kirtimus, kai reikalingas leidimas miškui kirsti;
- iš ST direkcijų VMT yra gavusi >5 tūkst. vnt. poveikio aplinkai reikšmingumo vertinimo išvadų (t. y. po ~450 vnt./mėn.);
- apie 1/5 išvadų – neigiamos;
- procesas vykdomas elektronine forma LKMP ir kitais būdais.





Valstybinė
miškų tarnyba

Vidinės miškotvarkos projektai



Vidinės miškotvarkos projektai privačių miškų

- vidutinis projektu apimtas plotas 8,2 ha;
- tikėtina, kad šiais metais bus parengta apie 10 proc. projektų mažiau nei pernai;
- 1 projekto rengėjas per metus parengia vidutiniškai 16 projektų;
- projektus rengia ~165 asmenys.



* iki 2024-12-02