



Valstybinė
miškų tarnyba

VEIKLOS ATASKAITA 2022 m.

ISO 14001

BUREAU VERITAS
Certification





Medžių savaiminukų inventorizacija 2022 m.

Nustatytas prioritetas

- 20 tūkst. ha plote organizuota medžių savaiminukais apaugusios ne miško žemės plotų inventorizacija, kas sudarys sąlygas Miškų kadastrė 2023 m. registruoti apie 6500 ha naujų miškų.

Bendra 2022 m. vykdomų darbų ploto aprėptis – 22,3 tūkst. ha, iš jų:

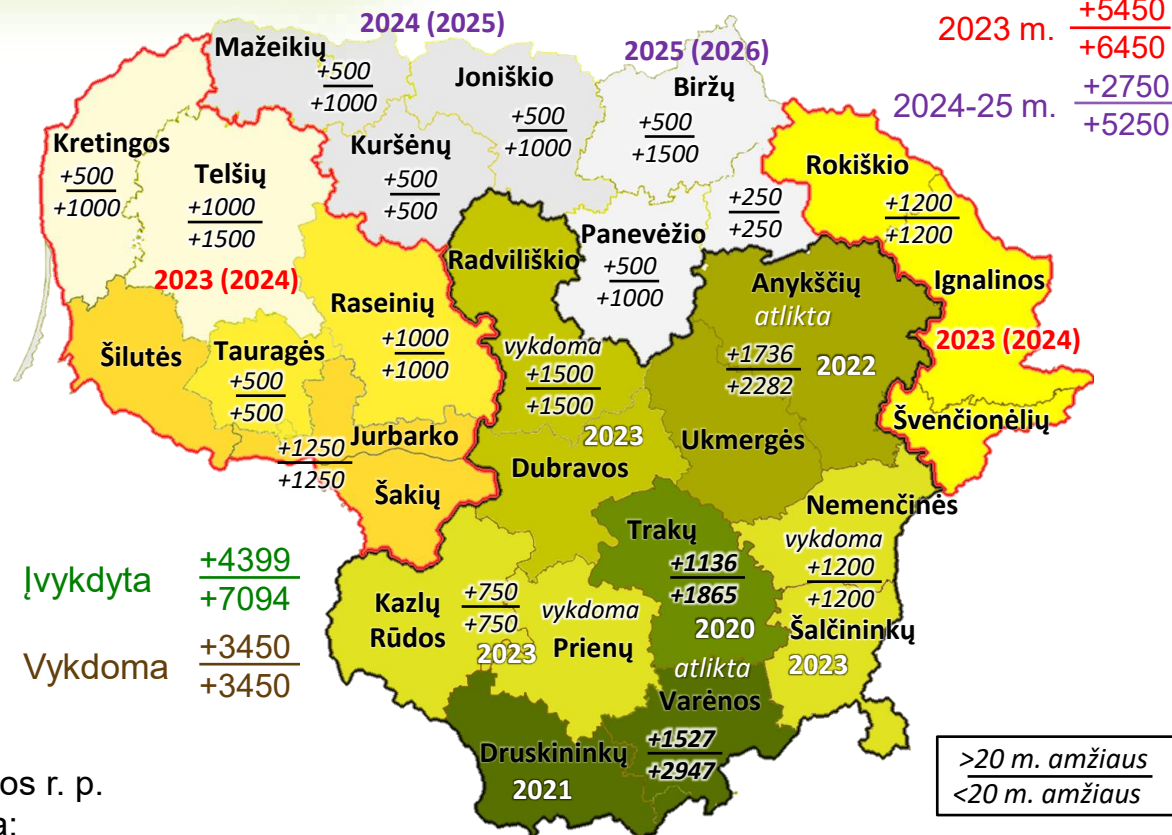
- pasirašytų sutarčių vykdymo priežiūra – 10,9 tūkst. ha,
- savininkų informavimo kampanija pagal užbaigtas sutartis – 4,5 tūkst. ha,
- kartotos pirkimo procedūros (3-is k. per 2022 m.) – 6,9 tūkst. ha.

➤ informuota beveik **10 000** žemės savininkų;

➤ įregistruoti 2021 m. inventorizacijos Druskininkų ir Varėnos r. p. duomenys: miško – **1527** ha, apauganti mišku – **2947** ha;

➤ priimti 2021-22 m. inventorizacijos Anykščių ir Ukmergės r. p. duomenys: miško – **1736** ha, apauganti mišku – **2282** ha;

➤ pasirašytos sutartys su inventorizacijos vykdytojais dėl savaiminukų inventorizacijos Kazlų Rūdos, Prienų, Nemenčinės, Šalčininkų, Radviliškio ir Dubravos r. p.: inventorizuotinas miško plotas – **3450** ha, ne miško žemės apaugančios mišku – **3450** ha.





LULUCF ŠESD veikla: tikslai ir prognozės

Parengta prognozė ir atlikta LULUCF reglamento tikslų analizė:

2021-2025 m. tikslai ir prognozės, Mt CO₂ ekv.:

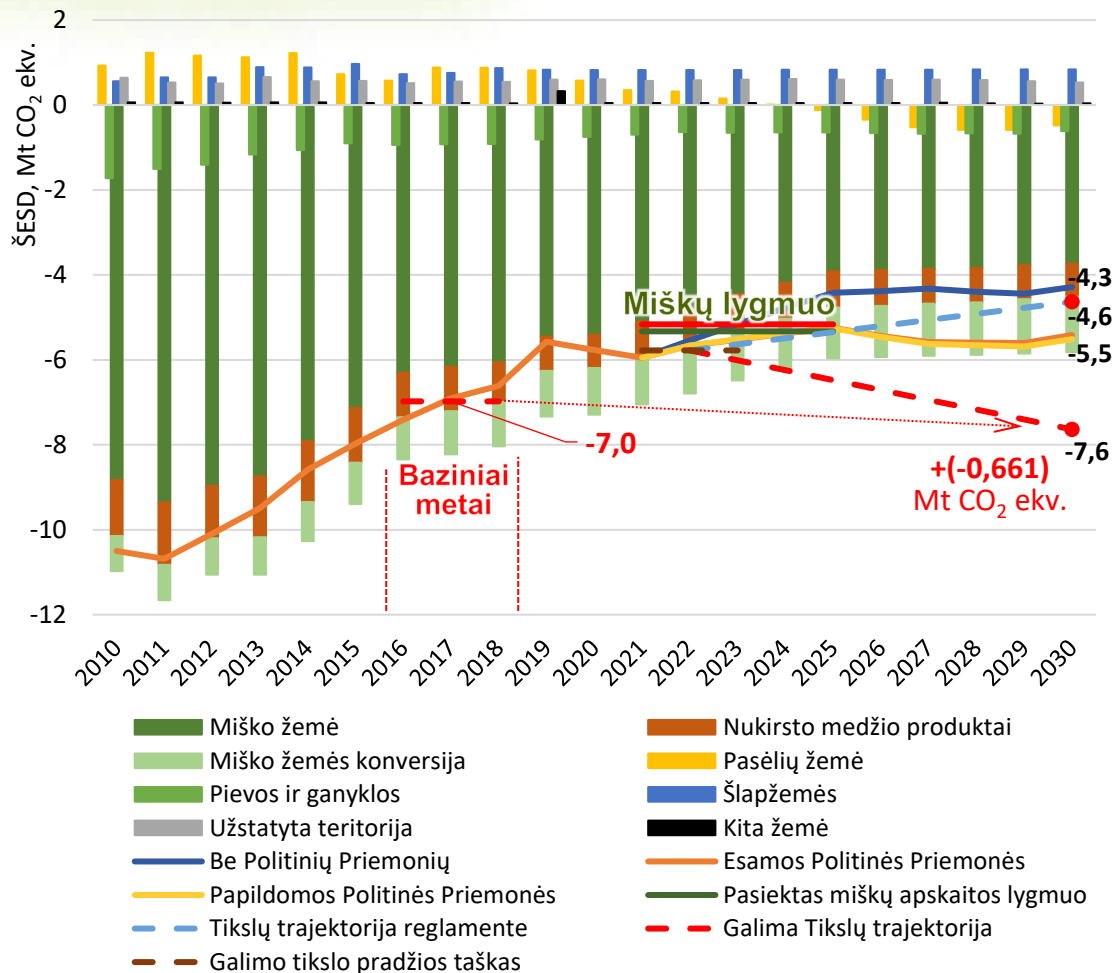
- miškų atskaitos lygmens tikslas -25,82, prognozė -27,04;
- sektoriaus bendras tikslas -21,50, susideda iš atskaitos lygmenų: pasėlių (+8,48), pievų ir ganyklų (-4,15), miškų (-25,82). Bendra sektoriaus prognozė -35,77;
- nuo atskaitos lygių sukauptų kreditų (-14,27) -3,25 bus galima panaudoti Reglamento (ES) 2018/842 kvotoms dengti;

Išvada: abu tikslai pasiekiami.

2026-2030 m. tikslai ir prognozės, Mt CO₂ ekv.:

- po 2022 m. LULUCF patikslinimo iš esmės keičiasi šalies tikslai;
- 2030 m. reikiamas surinkti LULUCF balansas turi būti -0,66 didesnis nei 2016-2018 m. balansų vidurkis (-6,98);
- 2026-2029 m. biudžetas bus sudaromas pagal trajektoriją: 2021-2023 m. duomenų vidurkis bus pradžia (-5,90), 2030 m. reikiamo balanso reikšmė bus pabaiga (-7,64);
- jei nepavyks surinkti šio biudžeto (2026-2029 m. tikslas -27,46, prognozė -22,57), bus taikoma bauda: 2026-2029 m. deficitas (+4,89) dauginamas iš 1,08 koef. (+5,83) ir pridedamas prie 2030 m. balanso;

Išvada: tikslas nepasiekiamas dėl mažėjančio miškų absorbcinio potencialo, kuriam (kaip ir daugumoje miškingų ES šalių) daro įtaką amžiaus struktūros pokyčiai. EK problemą derybų procese dėl tikslų ignoravo (atmetė).





Veikla su ŠESD apskaita susijusiose darbo grupėse

Darbo grupė	Aprašymas
Europos Tarybos Aplinkos darbo grupė (LULUCF)	Reglamento (ES) 2018/841 (LULUCF) pakeitimų svarstymas, šalies pozicijų rengimas ir vidinis darbas su Aplinkos ministerija ir aplinkos apsaugos atašė Briuselyje 8 susitikimuose Neformalus pasitarimai su valstybių narių politiniais atstovais dėl LULUCF, 10 susitikimų
Norvegijos inicijuotas Baltijos šalių ŠESD projektas	Baltijos šalių LULUCF ŠESD apskaitos specialistų projektas apie galimą TKKK gairių 2019 m. priedo taikymą, šlapžemių kategorijos ir nusaustų organinių dirvožemių apskaitos tobulinimą. Gauta pasiūlymų dėl normatyvų atnaujinimo, sužinota kitų šalių apskaitos problematiniai aspektai
Dekarbonizacija, NEKSVP	Dekarbonizacijos žemės ūkio ir miškininkystės darbo grupė. NEKSVP prognozių rengimas, darbas su socialiniais partneriais, Aplinkos ir Žemės ūkio ministerija, kas savaitiniai susirinkimai, įvertintos 10 esamos (EPP) ir 4 papildomos (PPP) politikos priemonės
LIFE projektai	Kartu su kitais 9-iais Lietuvos partneriais dalyvauta ŠESD apskaitos metodikai ir anglies absorbentų sertifikavimui aktualiame GFARM for LIFE , kartu su VMU rengtas Life projektas
Anglies absorbentų sertifikavimo reglamentas	Teisės akto projekto peržiūra, analizė, šalies pozicijų rengimas ir vidinis darbas su Aplinkos ministerija ir aplinkos apsaugos atašė Briuselyje
Vidinių ir tarptautinių ekspertų konsultacijos	Nustatyti svarbiausi LULUCF ŠESD apskaitos tobulinimai, atlikta svarbiausių anglies kaupiklių 3 kaimyninių valstybių apskaitos analizė, surengtas seminaras apie dirvožemių organinę anglį



Pastatų miško žemėje nagrinėjimas

2020-2021 m. išnagrinėta
767 atvejai

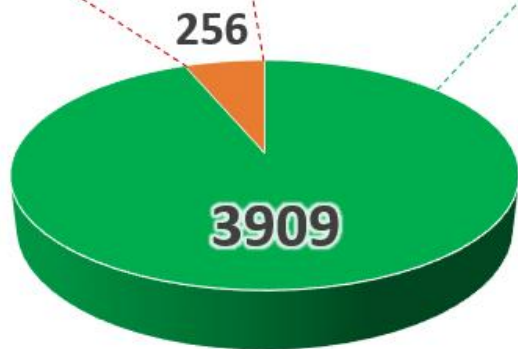
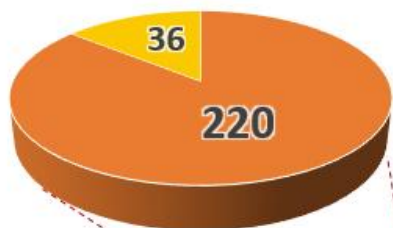
atvejai, dėl kurių sprendimai dar nepriimti

Išnagrinėti atvejai pagal nuosavybę

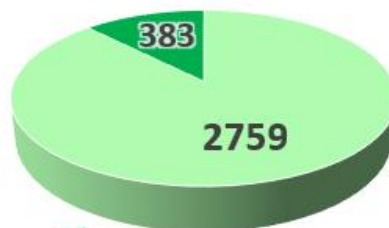
■ Privati nuosavybė ■ Valstybinė nuosavybė

■ Privati nuosavybė ■ Valstybinė nuosavybė

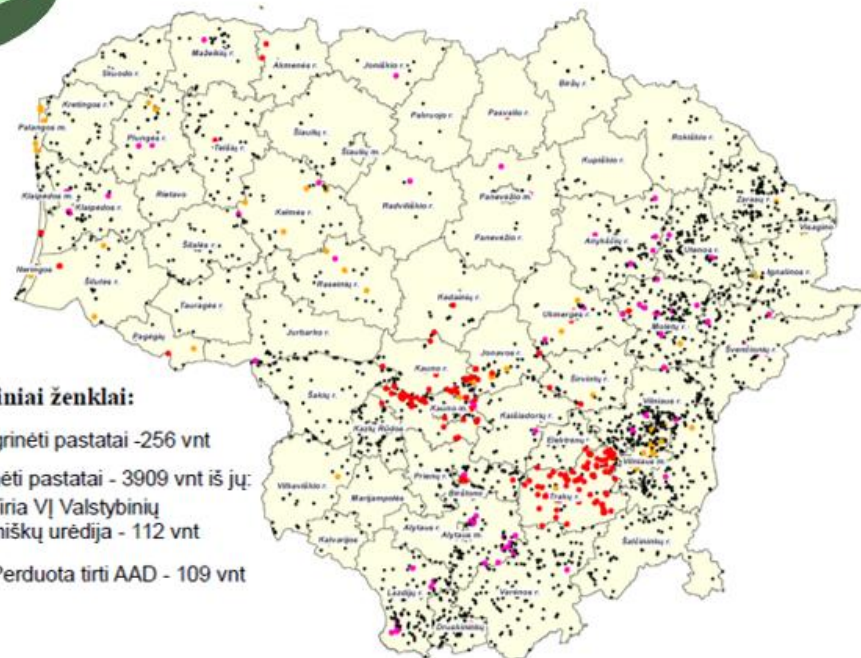
Atvejų
skaičius
4165



■ Išnagrinėti ■ Liko nagrinėti



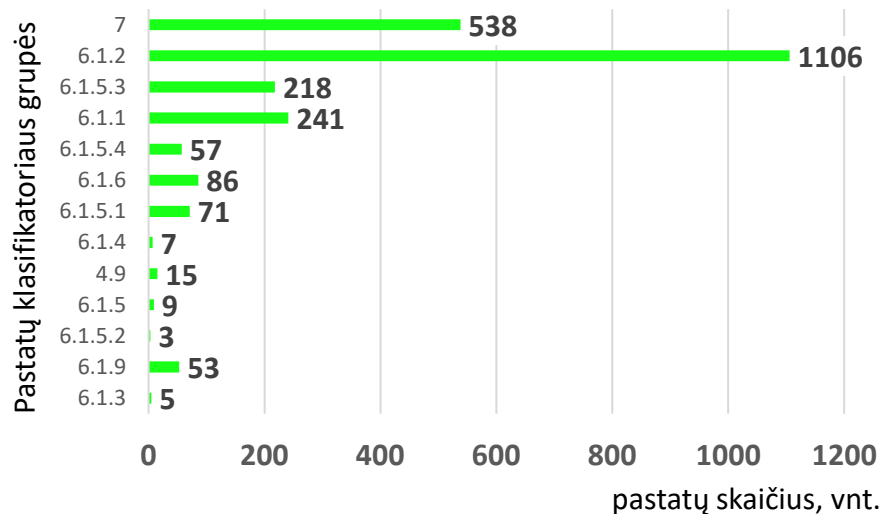
Pastatų nagrinėjimo eiga
savivaldybėse



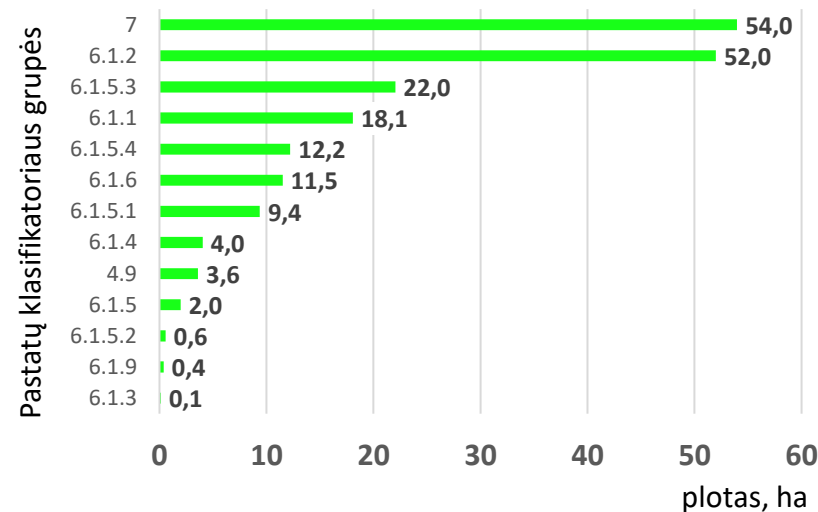


Pastatai miško žemėje – išregistruoti iš Miškų kadastro

Pasiskirstymas pagal Kadastro tikslinimo atvejus



Išregistruotų plotų pasiskirstymas pagal tikslinimo atvejus



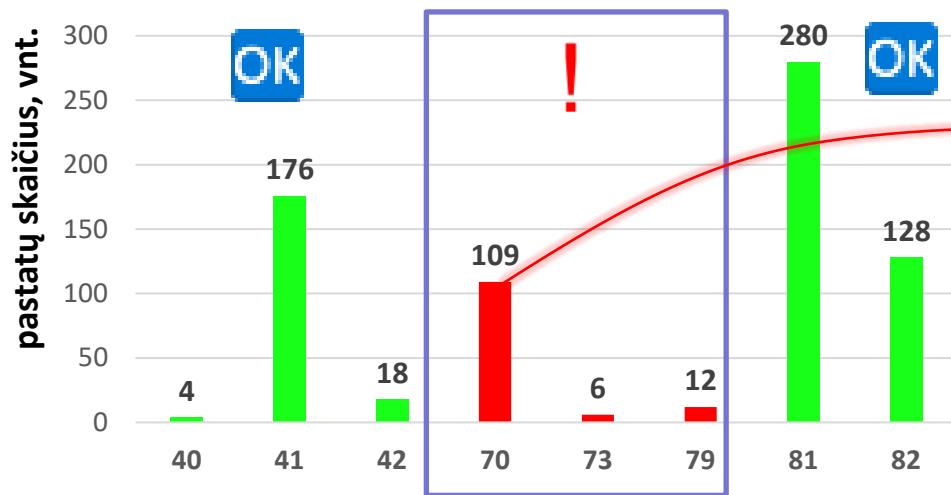
- 4.9 Patikrinimų vietoje metu nustatytos inventorizacijos klaidos (MŪPS)
- 7 Patikrinimų vietoje metu nustatytos inventorizacijos klaidos (MKT)
- 6.1.2; 6.1.3 Kameraliniu būdu nustatytos inventorizacijos klaidos (pagal archyvinius ortofotoplanus medžių nėra)
- 6.1.9 Kadastrinių matavimų metu nustatyti iki 2 m pločio ribų neatitikimai
- 6.1.4 Saugotini želdiniai inventorizuoti mišku
- 6.1.1 Pagal Miškų kadastrę registruotus duomenis žemės plotai neatitinka Miškų įstatymo reikalavimų
- 6.1.5.1; 6.1.5.2; Miško žemė paversta kitomis naudmenomis pagal Miškų įstatymo nuostatas (visame sklype)
- 6.1.5.3 Medžiais apaugę plotai nelaikomi mišku - namų valdose, komercinės paskirties teritorijose
- 6.1.6 Medžiais apaugę plotai nelaikomi mišku - kitose kitos paskirties teritorijose
- 6.1.5.4 Miško želdiniai paversti saugomais želdiniais, augančiais ne miško žemėje

Mažiausias plotas – 0,0001 ha
Didžiausias plotas - 7,4937 ha
Vidutinis plotas – 0,079 ha



Pastatai miško žemėje – Miškų kadastras netikslintas

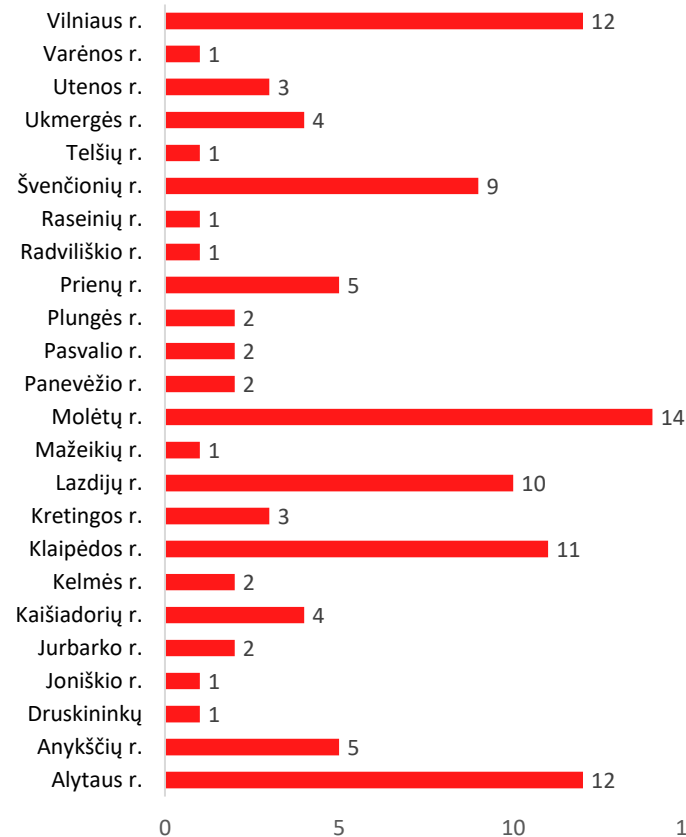
Atvejų skaičius pagal grupes



pastatų klasifikatoriaus grupės

- 40** Teisėtai miško žemėje pastatyti statiniai
- 41** Teisėtai, miškų ūkio reikmėms pastatyti statiniai (VĮ VMU valdomuose sklypuose)
- 42** Teisėtai, rekreacinėms reikmėms pastatyti statiniai privačiuose sklypuose (pagal miškotvarkos projektus)
- 70** Galimai neteisėti statiniai (perduoti tirti AAD)
- 73** Statiniai privalo būti nugriauti (įsiteisėję teismų sprendimai)
- 79** Galimai neteisėti statiniai (nagrinėti teismuose ir kitose teisėsaugos institucijose)
- 81** Statiniai už miško žemės ribų
- 82** Statinių nėra

Pastatai perduoti tirti AAD



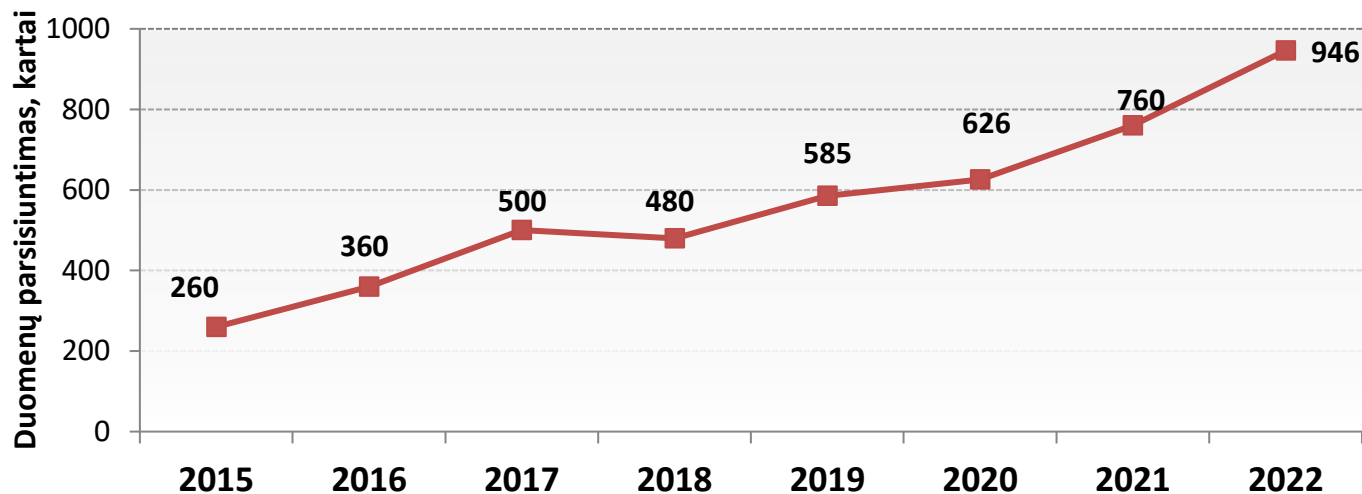
**Svarbesni darbai
pagal metinj planą**



Miškų kadastro duomenų teikimas el. priemonėmis

- M-GIS prieiga: ~**51** tūkst. prisijungimų (2021 m. ~**40** tūkst.; 2020 m. ~**33** tūkst.);
- VMTGIS prieiga: **1640** vartotojų (2021 m. ~**1900**); ~**46** tūkst. prisijungimų (2021 m. ~**44** tūkst.; 2020 m. ~**40** tūkst.);
- duomenų teikimas Lietuvos erdvinės informacijos (LEI) portalui (nuolat), VĮ Registrų centro elektroninei paslaugai „REGIA“ (2 kartus/m.), Nekilnojamojo turto registro posistemei „GeoMatininkas“ (nuolat);
- Nekilnojamojo turto registrai apie medynų vertę (nuolat) ir apie Miškų valstybės kadastrę įregistruotus ir į žemės sklypus patenkančius plotus (**245 500** žemės sklypai).

Miškų valstybės kadastro duomenų teikimas per LEI portalą

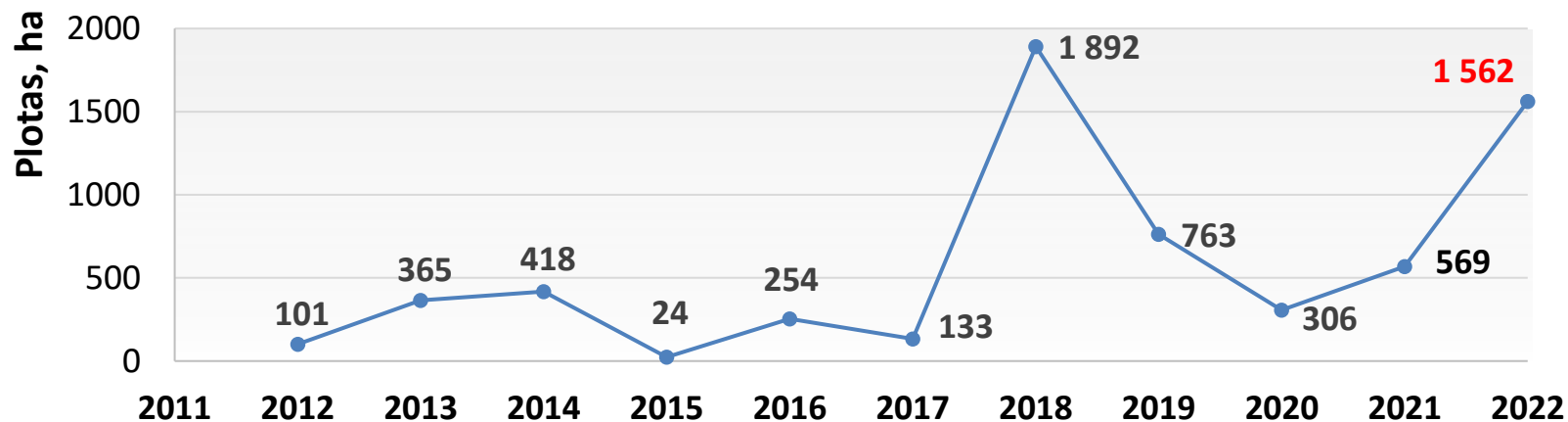




Miškų kadastro duomenų tvarkymas

- atnaujinti/registruoti/išregistruoti Miškų valstybės kadastro duomenys pagal duomenų teikėjų pateiktą informaciją: **251,8** tūkst. ha (2021 m. – 198,6 tūkst. ha), iš jų:
 - įregistruoti valstybinių miškų sklypų Druskininkų ir Varėnos r. p. inv-jos duomenys – **103,5** tūkst. ha;
 - įregistruotas naujas miško žemės plotas – **2978,4** ha;
 - išregistruotas miško žemės plotas – **2554,3** ha (iš jo: **1561,7** ha – miško žemės pavertimas kt. naudmenomis).
- pagal augimo eigos modelius aktualizuoti medynų duomenys (~**2,1** mln. ha).

Miško žemės pavertimo kitomis naudmenomis apimtys



Krašto apsaugai

1428 ha iš **1562** ha
2022 m. paversto
miško žemės ploto



Nacionalinė miškų inventorizacija, miškų monitoringas

- **Valstybinė miškų inventorizacija atrankos metodu** – inventorizuoti miškai ir ne miško žemės naudmenos: 3243 pastovūs ir 410 laikinų barelių, distanciniu būdu įvertinta 814 pastovių barelių, duomenys parengti ir pateikti Miškų apskaitai, Miškų statistikos leidiniui (2022.01.01), regioniniam miškų monitoringui, ŠESD apskaitai.
- **Miškų būklės monitoringas I ir II lygis** – pagal Tolimųjų tarptautinių oro teršalų pernašų konvenciją, ES NEC (direktyvą 2016/2284, 2018-2023 m. Valstybinio aplinkos monitoringo ir ICP-Forest programas, Aplinkos ministro įsakymus: 931 I lygio regioninio (NMI), I lygio europinio 82 bareliai ir II lygio intensyvaus monitoringo 9 bareliai. Parengtos ataskaitos, paskelbta ICP-Forest leidinyje „Forest Condition in Europe. The 2022 Assessment“; 3 posėdžiai Aplinkos ministerijos darbo grupėje.



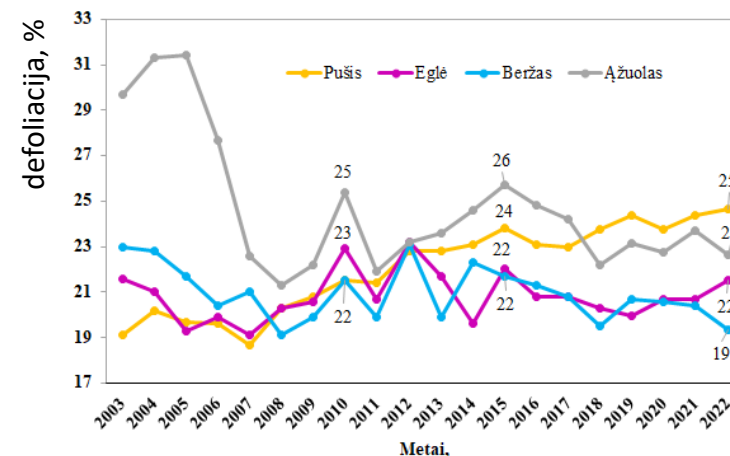
2007 – 2014 – 2021 metais
Bendras augančių medžių tūrio prieaugis
16,0 – 20,6 – 19,8 mln. m³

medyne kaupiama dalis
2,9 – 8,1 – 5,7 mln. m³

iškirsta žalių medžių
9,7 – 8,7 – 10,1 mln. m³

žuvę medžių (iškritusių)
3,4 – 3,8 – 3,9 mln. m³

Medžių stiebų tūrio prieaugis ir jo panaudojimas

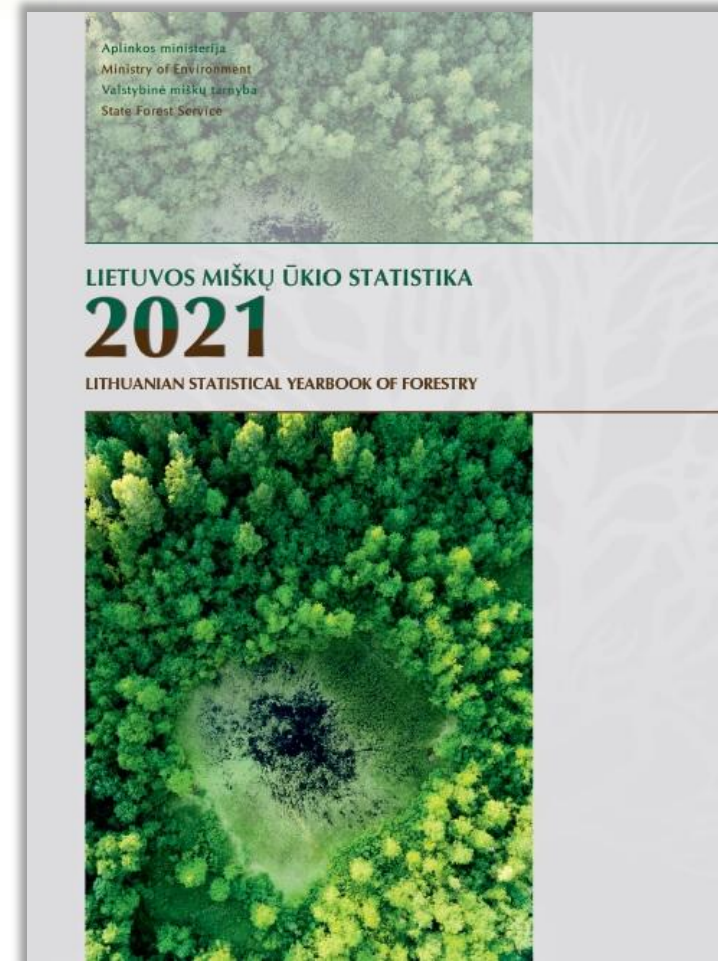


Pagrindinių medžių rūšių vidutinė defoliacija



Oficialiosios ir kitos statistikos rengimas

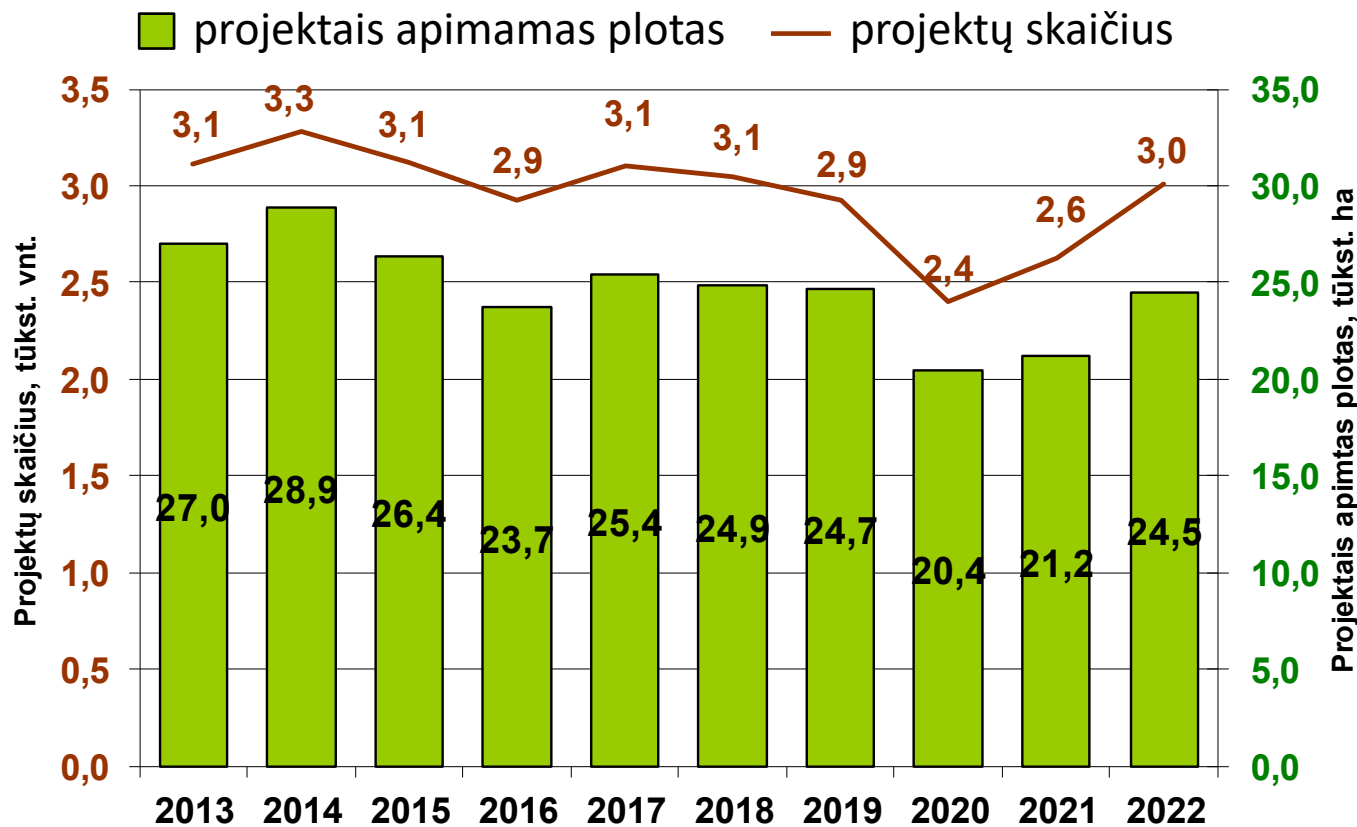
- parengti oficialiosios miškų statistikos rodikliai už 2022 m.;
- rengtas leidinys "Lietuvos miškų ūkio statistika 2022“;
- paskaičiuotos VMU valdomų miškų vertės, bei atlikta verčių kaitos analizė;
- parengti ir pateikti EUROSTAT ataskaitos JFSQ (Joint Forest Sector Questionnaire) pirminis ir galutinis variantai;
- parengta ataskaita ir pateikta EUROSTAT ataskaitos FA (Forests Accounts);
- parengta ataskaita Timber Forecast;
- AM ir Statistikos departamentui pateikti duomenys ataskaitoms AQA (Annual Quality Assurance), Economy-wide material flow accounts (EW-MFA); rinkos situaciją Lietuvoje;
- parengtas Privačių miškų individualių miškotvarkos projektų sąvadas 2012-2021 m.





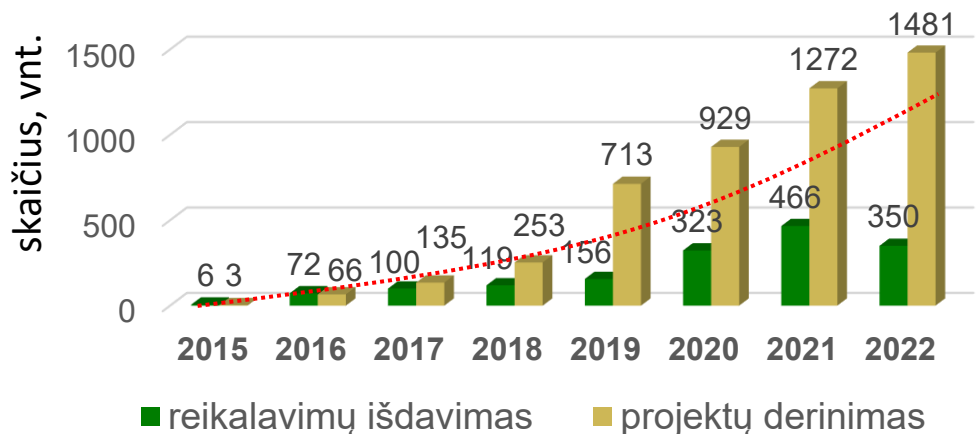
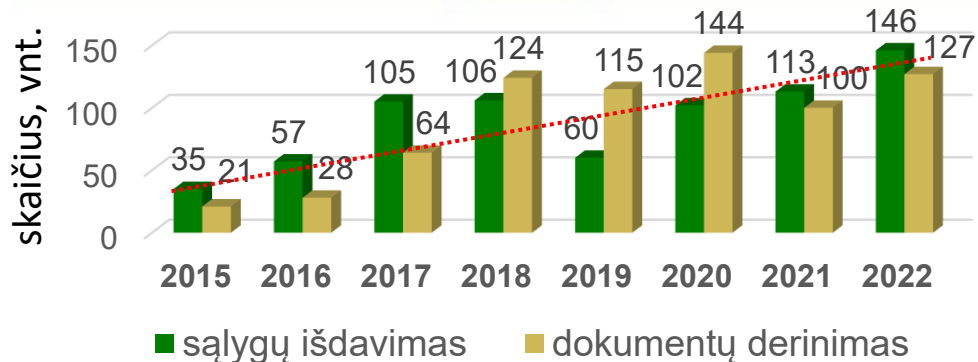
Vidinės miškotvarkos projektų registravimas, tvirtinimas

- patvirtinta 3013 privačių miškų vidinės miškotvarkos projektų (projektų skaičius padidėjo 15%, vidutinis plotas išliko toks pats – 8,1 ha);
- skaitmeninėje formoje pateikta 100% projektų (2021 m. – 69%);
- atmesti 1078 pateikti neteisingai parengti Projektai; miško savininkų prašymu panaikinti 75 galiojantys projektai.
- patvirtintas 21 valstybinių miškų vidinės miškotvarkos projektas (ar jo patikslinimas).





Veikla teritorijų ir žemėtvarkos planavimo srityje



Darbų apimtys kasmet didėjančios.

ŽEMĖTVARKOS PLANAVIMO DOKUMENTŲ RENGIMAS

Žemėtvarkos planavimo dokumentų rengimas ir kt. Išskirtinis ŽPDRIS privatus paslaugų teikimas. ŽPDRIS yra galimos keturios elektroninės paslaugos:

- kaimo plėtros žemėtvarkos planavimas
- žemės sklypų formavimo ir planavimo
- žemės paėmimo visuomenės naudai
- žemės konsolidacijos projektavimas

Prašymų teikimas ir dalyvavimas paslaugose galimas tik prisijungus

[Prisijungti](#)

- › Užsakyti paslaugą
- › Paslaugos
- › Skelbimai
- › Naudotojų vadovai

INFO PLANAVIMAS

Infoplanavimas > PRISIJUNGTI

Paieška...

- PAGRINDINIS PUSLAPIS
- APIE SISTEMĄ
- ELEKTRONINĖS PASLAUGOS
- TEISINĖ INFORMACIJA
- D.U.K.
- PAGALBA
- PRANEŠTI APIE KLAIDĄ
- RENGIAMŲ TP DOKUMENTŲ
- NAUJIENOS
- STATISTIKA
- PRISIJUNGTI
 - Prisijungti su slaptažodžiu
 - Prisijungti per epaslaugas.lt

SKELBIMŲ SĄRAŠAS

-Paslaugos tipas-

-Etapas-

-Paslaugos numeris-

-Sklypo adresas-

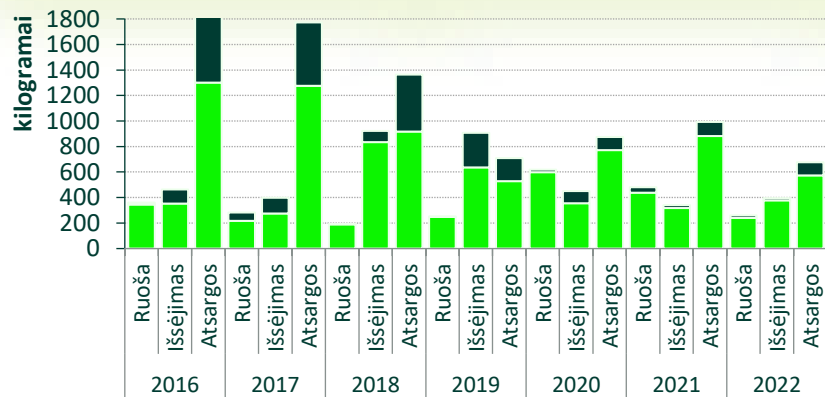
-Paskelbta nuo-

-Paskelbta iki-

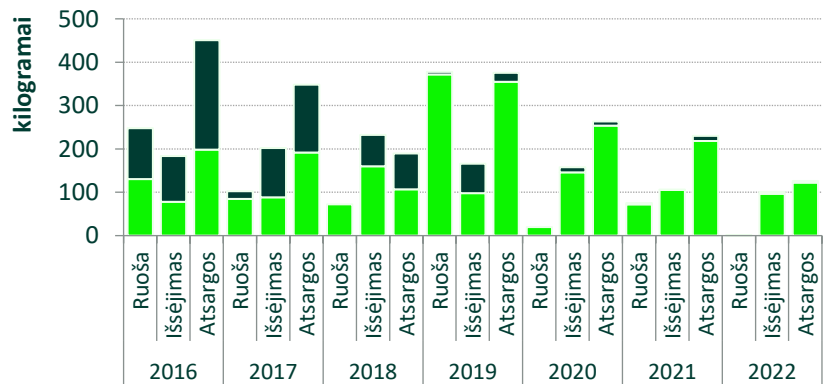
[Ieškoti](#) [Išvalyti](#)



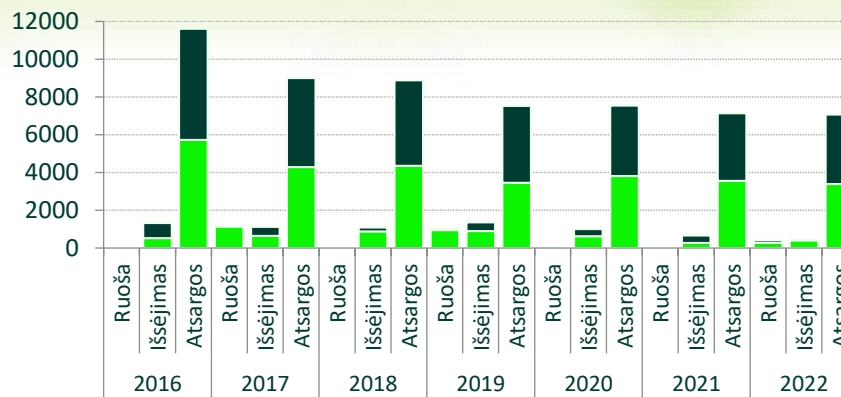
Miško sėklų ruoša, išsėjimas, atsargos 2016-2022 m.



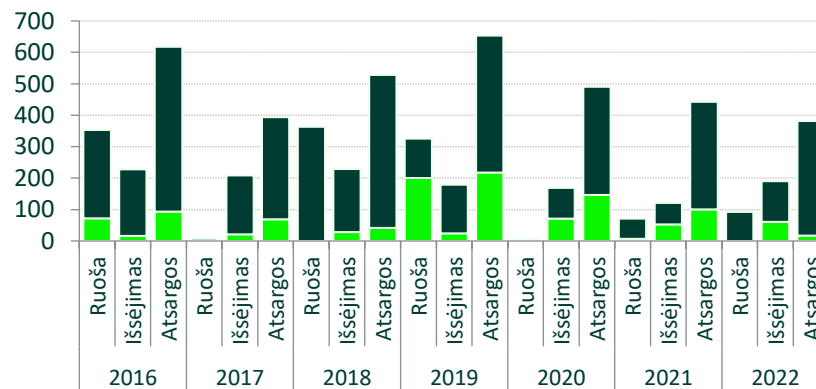
PAPRASTOJI PUŠIS: atsargose 676,4 kg sėklų (85% iš sėklinių plantacijų).
I kokybės klasės – 83%. Pagal 3 metų išsėjimo apimtį atsargos <2 m.



JUODALKSNIS: atsargose 125,7 kg sėklų (97% iš sėklinių plantacijų).
I kokybės klasės – 94%. Pagal 3 metų išsėjimo apimtį atsargos tik 1 m.



PAPRASTOJI EGLĖ: atsargose 7071,9 kg sėklų (48% iš sėk. plantacijų). I kokybės klasės – 99,6%. Antri metai išsėjama apie 400 kg (ankščiau – virš 1 t), atsargos 17 m.



KARPOTASIS BERŽAS: atsargose 381,9 kg sėklų (4% iš sėklinių plantacijų).
Pagal 3 metų išsėjimo apimtį atsargos 3 m.

- Sėklos, surinktos kt. sėkliniuose objektuose
- Sėklos, surinktos plantacijose

Ypatingai trūksta paprastojo ąžuolo sodmenų, nes 2020 ir 2022 m. visiškai neužderėjo ąžuolo gilių. Išlaugo žymiai sumažėjusios kitų lapuočių medžių ir krūmų sėklų paruošos, palyginimui 2013-2017 m. vidutiškai paruošdavo daugiau kaip po 800 kg, 2018-2021 m. tik apie 60 kg, o 2022 m. – 247 kg šių sėklų.



Su miško dauginamąja medžiaga susijusių priežiūros procesų reglamentavimo tobulinimas

- Miško dauginamosios medžiagos (MDM) kontrolės funkcijas perdavus AAD, aktualizuoti Miško sėklų ir sodmenų kokybės skyriaus nuostatai ir pareigybių aprašymai;
- Peržiūrėti Tarnybos vykdomų MDM kilmės vertinimų procesai ir parengti klausimynai;
- AAD darbuotojams (kartu su KMAIK) suorganizuotas 2 dienų seminaras su išvykomis ir praktinėmis užduotimis MDM kilmės ir kokybės kontrolės klausimais;
- Sprendžiant miško sėklinės bazės objektų derėjimo vertinimo problemas, paruoštos Laukiamo sėklinės medžiagos derliaus sėklinėse miško medžių plantacijose įvertinimo rekomendacijos ir organizuoti du regioniniai seminarai, praktiškai apmokant rekomendacijų taikymo.



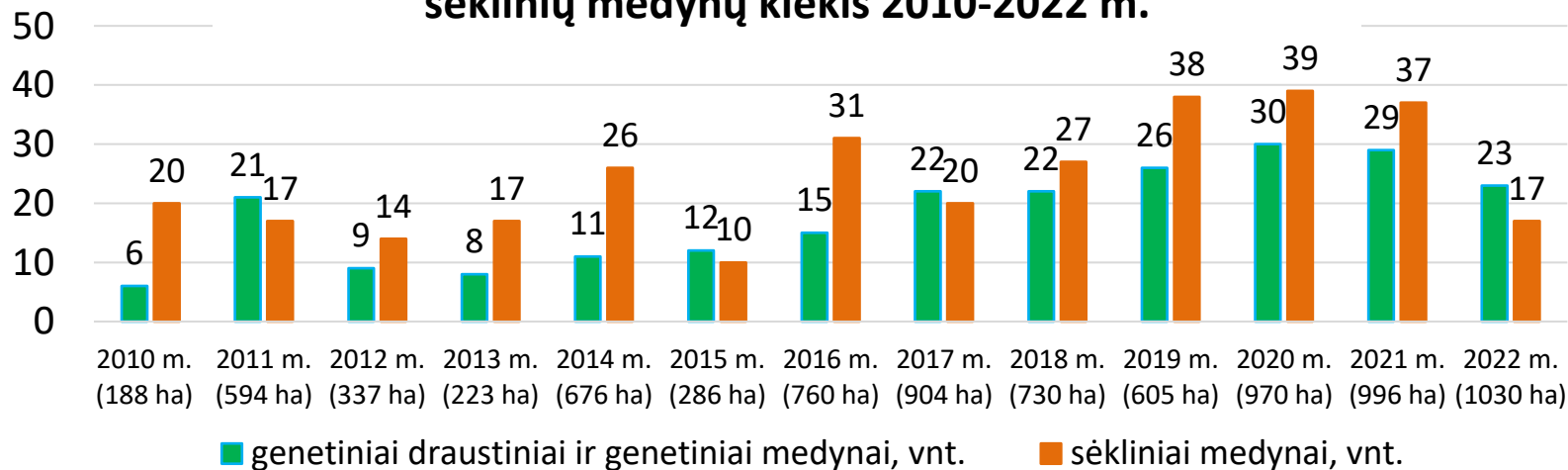
Miško genetinių išteklių objektų inventorizacija

Šešiuose VĮ Valstybinių miškų urėdijos regioniniuose padaliniuose inventorizuoti genetiniai miško medžių išteklių objektai, įvertinta jų būklė, įvertintos įvykdytos ūkinės priemonės bei suprojektuotos naujos;

Inventorizuoti: 23 genetiniai draustiniai ir medynai, 17 sėklinių medynų, 30 sėklinių plantacijų ir bandomųjų želdinių, 249 rinktiniai medžiai.

Inventorizuotas genetinių draustinių, genetinių medynų ir sėklinių medynų kiekis 2010-2022 m.

skaičius, vnt.



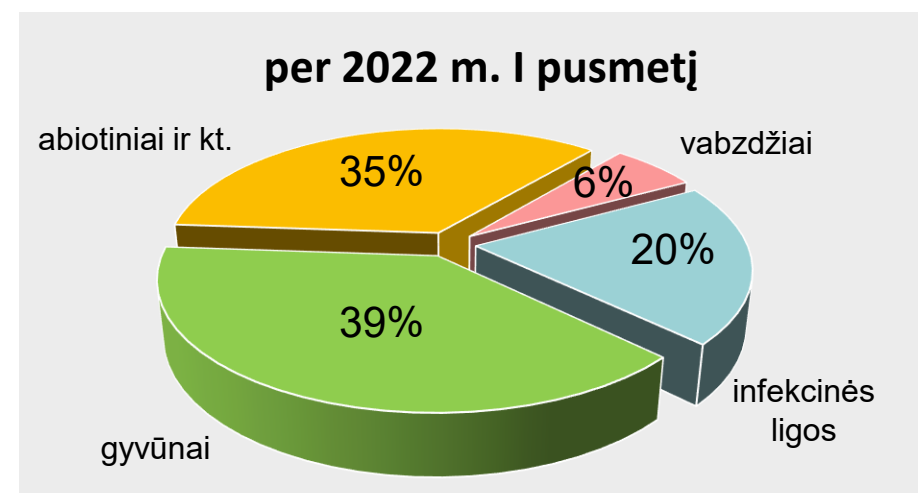
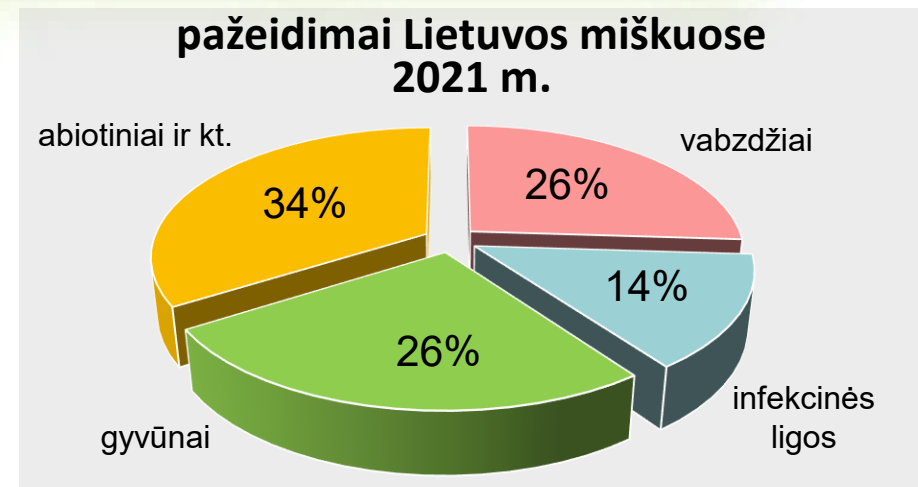
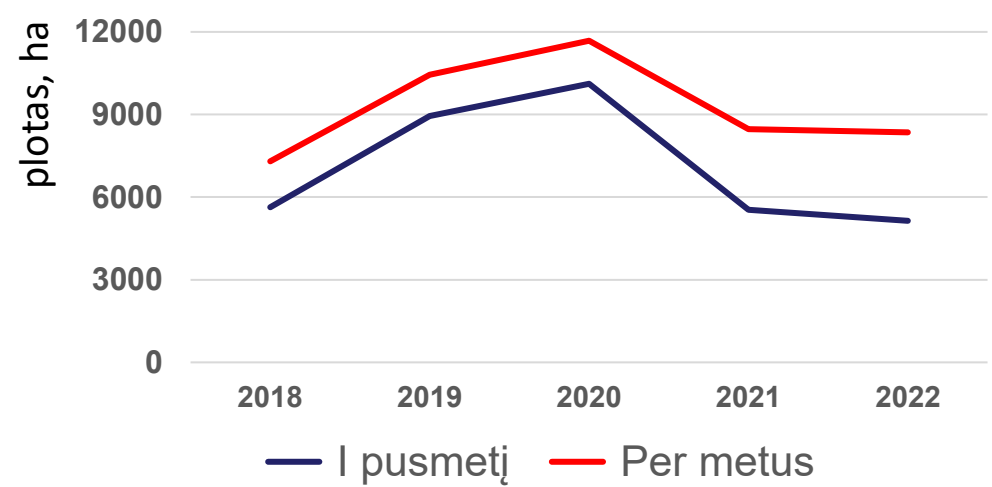


Abiotinių veiksnių, ligų, vabzdžių ir žvėrių pakenkimų miškuose sekimas ir prognozė

Parengtos Lietuvos valstybinių miškų sanitarinės būklės apžvalgos:

- 2021 metų
- 2022 metų pirmo pusmečio

Pažeistas miškų plotas 2018-2022 metais, ha





Nustatytas pušinio pjūklelio masinio išplitimo židiny

VĮ VMU Ignalinos regioninis padalinys

- Vaišniūnų girininkijoje pjūklelių lervos pušų spyglius nugraužė 1568 ha plote 10-100% intensyvumu;
- Minčiagirės girininkijoje 284 ha plote – nugraužė 10-75% spyglių;
- Kaltanėnų girininkijoje 188 ha plote – nugraužė 1-9% spyglių;
- 2023 m. prognozuojamas židinio plotas 1192 ha, galimas spyglių netekimas nuo 30 iki 100 %.





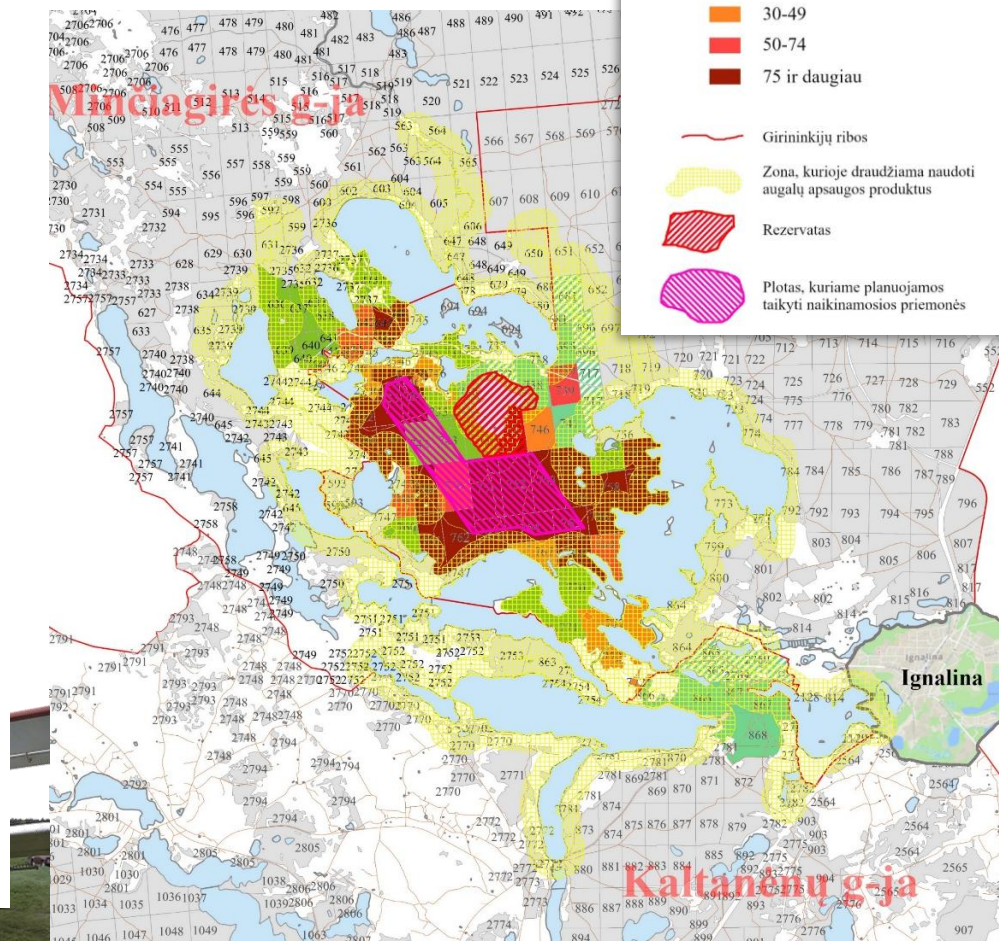
Spyglius graužiančių kenkėjų naikinimas

2023 m.

30-100 proc. spyglių netekimas 1192 ha plote

Planuojamos priemonės spyglius graužiantiems kenkėjams naikinti

- Naikinamųjų priemonių taikymo tikslas – sustabdyti pušinio pjūklelio židinio plitimą, neleisti kenkėjo vikšrams pakartotinai nugraužti pušų spyglius, išsaugoti medynų stabilumą, sumažinti galimybę medynuose vystytis medžių antrinių kenkėjų židiniams;
- pavasarį naikinamąsias priemones galima taikyti 360 ha plote (30% dalyje nuo židinio 1192 ha bendro ploto);
- siūloma purkšti insekticidu **Mospilan 20 SG** (veiklioji medžiaga acetamipridas 250 g/kg), naudojant aviaciją su mažakiekiais rotaciniais purkštukais;
- purškimo norma 3 l/ha darbinio skysčio (Mospilan 0,25 kg/ha + vanduo 2,0 l/ha + Ikar 95 EC alyva 1,0 l/ha);
- **Mospilan 20 SG** Lietuvoje neregistruotas naudoti miškuose spyglius ir lapus graužiančių kenkėjų naikinimui su aviacine arba antžemine aparatūra. Būtina gauti leidimą išimties tvarka tiekti rinkai ir naudoti 120 d. laikotarpiui.





Miškų ūkio veiklos priežiūra

- patikrinta ir įvertinta 4103 vnt. miško želdinimo ir žėlimo projektų bei 240 vnt. (570 ha) miško įveisimo projektų;
- įvertinta miško įveisimo darbų kokybė – 234 ha plote;
- patikrinta vidinės miškotvarkos projektų – 3843 vnt.;
- patikrinta biržių atrėžimo kokybė – 4540 vnt.;
- išduota leidimų kirsti mišką – 15055 vnt. (iš jų 12292 privatiems) - +49% palyginti su 2020 m., atmesta – 1410 vnt.;
- suderinta pranešimų kirsti mišką – 18513 vnt. (iš jų 11406 privatiems) - +15% palyginti su 2020 m., nesuderinta – 823 vnt.;
- patikrinta vykdant įsipareigojimus NMA (2162 vnt., 5369 ha):
 - želdinimo darbų kokybė – 233 ha;
 - sodinukų prigijimas 1 metais – 125 ha, išlikimas 3 metais – 59 ha;
 - želdinių kokybė – 884 ha;
 - jaunuolynų ugdymas – 3309 ha;





Miško savininkų konsultavimas

- įsteigta konsultavimo linija (vieno langelio principu);
- konsultavimo linijoje atsakyta į >3800 miško savininkų, ūkio subjektų klausimų, regionuose tiesiogiai aptarnauta >1350 užsiregistravusių asmenų;
- konsultuota ~28 000 privačių miškų savininkų nuotolinio ryšio priemonėmis bei gyvai, suteikta daugiau kaip 350 konsultacijų miško savininkams jų miško valdose;
- įdiegta išankstinės registracijos sistema – sudaryta galimybė miško savininkui ar ūkio subjektui atvykti į VMT jam tinkamu metu bei išvengiant stovėjimo gyvoje eilėje.



Valstybinė miškų tarnyba

Konsultacijos miškų ūkio priežiūros klausimais

Titulinis ▶ Paslaugos ▶ Konsultacijos miškų ūkio priežiūros klausimais



Tel. (8 670) 06211

El. paštas - klausimai.mups@amvmt.lt

Darbo laikas

I-IV 8.00-17.00

V 8.00-15.45

Pietų pertrauka

12.00-12.45

Konsultacijos teikiamos telefonu šiais klausimais:

- vidinės miškotvarkos projektų rengimo ir tvarkymo,
- miško želdinimo ir žėlimo projektų rengimo, vertinimo ir tvirtinimo,
- leidimų kirsti mišką ir pranešimų apie ketinimą kirsti mišką pateikimo, derinimo, tvirtinimo ir išdavimo,
- miškų būklės, naudojimo, atkūrimo, įveisimo ir apsaugos.

Konsultacijos Miškų ūkio priežiūros skyriaus specialistų darbo vietoje vyksta antradieniais nuo 9:00 iki 18:00 val. Būtina užsiregistruoti iš anksto.

Registracija konsultacijai Miškų ūkio priežiūros skyriaus specialistų darbo vietoje 20 min.





IT tinklų infrastruktūros pertvarkymas, konsolidacija

- Valstybinės miškų tarnybos serveriai (16+2) permigruoti į Valstybinį duomenų centrą;
- pakeista Kertinio telekomunikacijų centro tinklo įranga;
- vykdyti nutolusių Miškų ūkio priežiūros skyriaus darbuotojų kompiuterinės įrangos prijungimo prie bendro VMT IT tinklo darbai;
- atskirti Valstybinės miškų tarnybos ir Valstybinių miškų urėdijos IT tinklai;
- įsigytas ir pradėtas naudoti Microsoft 365 priemonių paketas.





Informacijos sklaida, dalinimasis žiniomis internetas, intranetas

Sukurta nauja Tarnybos **interneto svetainė**: kuriamas, nuolat tvarkomas bei papildomas jos turinys.

Valstybinė miškų tarnyba

Paiška | Išplėstinė paieška | Naujienų prenumerata

Naujienos
Struktūra ir kontaktinė informacija
Veiklos sritys
Korupcijos prevencija
Teisinė informacija

Administracinė informacija
Atviri duomenys
Asmens duomenų apsauga
Paslaugos
Nuorodos

Dažniausiai užduodami klausimai
Pranešėjų apsauga
Miškų adresyno keitėklis
Medžių savaiminių inventarizacija

Svarbu! Žievėgraužio tipografo monitoringas 2022 m.

eVMT paslaugos
Elektroninių paslaugų portalas

ALIS
Aplinkosaugos leidimų informacinė sistema

Konsultacijos
miškų ūkio priėbūros klausimais

Lietuvos miškų rodikliai

Valstybinės miškų tarnybos suteiktų paslaugų kokybės vertinimas

Pranešimas
apie pastebėtus žievėgraužio tipografo pažeidimus eglynuose

Naujienos



2023 01 26
Miško medžių palikuonių bandomieji želdiniai – selekcijos pagrindas
Kasmet Valstybinės miškų tarnybos Miško

2023 01 24
Parengtas Utenos rajono savivaldybės valstybinės reikšmės miškų plotų schemos pakeitimo projektas

2023 01 24
„Geoportal.lt“ jau publikuojamas naujos ir senos urėdijos bei girininkijos, nauji ir seni kvartalų numeriai

← Parengti ir paskelbti **123 straipsniai bei pranešimai žiniasklaidai**: 20 – senojoje svetainėje ir 103 – naujojoje.

Sukurta Tarnybos **intraneto sritis**, kurioje periodiškai skelbiami įvairūs tarnybos vidaus dokumentai, pranešimai (83). ▶

SharePoint | Ieškoti „SharePoint“

VMT intranetas
Pagrindinis | Bendra informacija | Stebėseną | DBSIS atmintinės | Mokomoji medžiaga

Outlook | DBSIS | TAR | amvmt.lv.lt | Kadastras | PVP

Personas | Komandiruot. | Buhalterija | Komunikacija | Kaizen / pasiūlymai | MŪPS



Veiklos viešinimas

socialiniai tinklai, interneto žiniasklaida



Linked 

Sukurti ir paskelbti daugiau kaip 129 įrašai socialiuose tinkluose Facebook ir LinkedIn. Per 2022 m. sekėjų skaičius Facebook tinkle padidėjo nuo 508 iki 831, sekėjų skaičius LinkedIn tinkle – 70.

Į socialinio tinklo YouTube paskyrą įkelta 30 įvairios trukmės mokomųjų vaizdo įrašų. Daugiausiai peržiūrų (349) sulaukė vaizdo įrašas „Kaip teisingai užpildyti paraišką leidimui kirsti mišką gauti aplinkosaugos leidimų informacinėje sistemoje ALIS“.



DELFI

Rengti atsakymai į žiniasklaidos paklausimus. Daugiausia – į „Delfi.lt“ – 13 paklausimų su skirtingu klausimų skaičiumi. Tarp jų – ir didelį rezonansą visuomenėje sukėlusiais klausimais. Į visus juos parengti ir pateikti išsamūs atsakymai, visus juos portalas išpublikavo savo straipsniuose.



Veiklos viešinimas

renginiai

Organizuotas sėklų išvežimo į Svalbardo sėklų saugyklą išviešinimas. Įvykis nušviestas respublikinės žiniasklaidos, įskaitant ir reportažus per LRT „Panoramą“. Taip pat žurnalistams pristatyta VMT sėklų saugykla, rengti ir paskelbti 2 pranešimai žiniasklaidai.



Organizuotas tarptautinis Baltijos-Šiaurės šalių miškų statistikos grupės susitikimas (Baltic-Nordic Forest Statistic Group Meeting / 2022).

Kita viešinimo veikla:

- nuotoliniai seminarai miškininkystės temomis visuomenei >14
- radijo laidos privačių miškų tvarkymo klausimais 10
- straipsniai miškų tematika rajoninėje spaudoje >10
- pranešimai seminaruose, konferencijose, renginiuose ~20
- organizuota seminarų ?



Veiklos viešinimas

renginiai

Seminaras „**Organinės anglies sancaupų ir pokyčių apskaita Lietuvos dirvožemiuose**“. Renginyje dalyvavo dirvožemių tyrimus atliekantys specialistai iš Vytauto Didžiojo universiteto Žemės ūkio akademijos, Lietuvos agrarinių ir miškų mokslų centro, VŠĮ „Pelkių atkūrimo ir apsaugos fondo“, Aplinkos ministerijos, Valstybinės miškų tarnybos ir kiti dirvožemio mokslu besidomintys žmonės. Renginio metu pristatyti naujausi Lietuvos dirvožemių tyrimai, jų apskaitai naudojami normatyvai bei būklė (6 pranešimai).



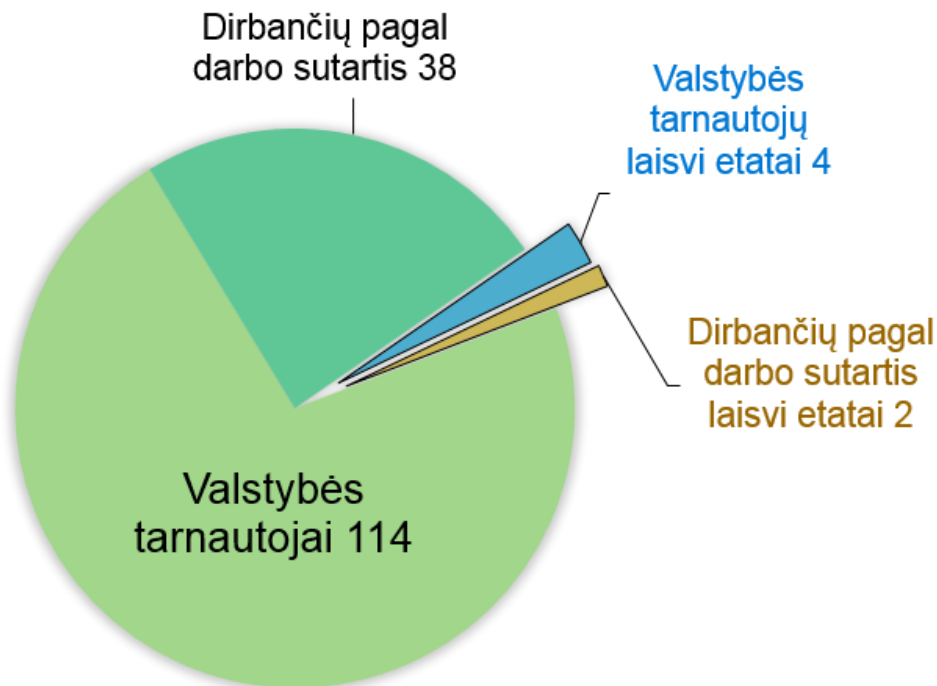
Viešas susitikimas-diskusija „**Nacionalinė miškų inventorizacija. Duomenų surinkimas, miško statistikos rengimas ir sklaida**“. Renginyje dalyvavo atstovai iš Aplinkosaugos koalicijos, VŠĮ Žaliosios politikos instituto, Lietuvos gamtos draugijos, Lietuvos žaliųjų partijos, VU Geografijos ir kraštotvarkos katedros, VŠĮ Lietuvos žemės ūkio konsultavimo tarnybos, Valstybinės saugomų teritorijų tarnybos ir kitų su miškais susijusių institucijų. Dalyviai susipažino su miškų inventorizacijos metodika, miško matavimais, aplankė įdomius Dubravos miško ir rezervatinės apyrbės objektus.



Personalias

2023.01.01 iš 154 etatų buvo laisvi 8, iš kurių: 5 valstybės tarnautojai ir 3 dirbantys pagal darbo sutartis

2021 m. patvirtinti 152 etatai



2022 m. patvirtinti 154 etatai

